



Lokaal Sociaal Beleid

Gent

JAARRAPPORT 2009



Voorwoord

2009 was het tweede uitvoeringsjaar van het Lokaal Sociaal Beleidsplan te Gent.

Met dit jaarrapport brengen we verslag uit van het afgelopen jaar. Sommige van de in 2009 opgestarte acties zijn afgerond, andere zijn gepland over meerdere jaren en lopen dan ook gewoon door. Andere acties monden uit in 'spin-offs' die in het jaarprogramma 2010 zijn opgenomen.

Nieuw in dit jaarrapport is een korte verslaggeving over de overlegstructuur Lokaal Sociaal Beleid, een verslag van de sociale trefdag en een algemene evaluatie en stand van zaken van het Lokaal Sociaal Beleid in Gent.

We geven dit jaarrapport uit omdat we het belangrijk vinden om u op de hoogte te houden van de inspanningen die we met alle betrokken partners leveren. De Stad en het OCMW werken op vele fronten aan het welzijn van de inwoners van onze stad. Het Lokaal Sociaal Beleid is er één van. Eén waarbij de samenwerking tussen de Stad, het OCMW en de vele welzijnsorganisaties in Gent van cruciaal belang is voor het slagen van de concrete acties. Samenwerken doe je niet zomaar, je doet het omdat het mogelijk is, omdat het een grote meerwaarde biedt, en vooral omdat wat je wil realiseren niet mogelijk is zonder samenwerken. En net hierin schuilt de kracht van het Lokaal Sociaal Beleid in Gent.

We zijn verheugd te zien hoe op vele terreinen de samenwerking tussen de Stad, het OCMW en de vele welzijnsorganisaties vorm gekregen heeft. En dit zal zeker in 2010 worden verder gezet en uitgebreid.

We hebben ervoor geopteerd om in het jaarverslag 2009 de acties te presenteren op een concrete en gedetailleerde manier. Acties zijn zo nodig gespecificeerd in deelacties en resultaten. Indien relevant verwijzen we ook naar de documenten die u op www.lokaalsociaalbeleidgent.be kan raadplegen.

Geert Versnick
Voorzitter OCMW

Tom Balthazar
Schepen van Milieu en Sociale Zaken

Leeswijzer

Dit jaarrapport is opgedeeld in vier hoofdstukken.

In een **eerste hoofdstuk** geven we een stand van zaken van twee jaar Lokaal Sociaal Beleid Gent. Het geeft aanvullend op de acties een beeld over het samenwerkingsverband Lokaal Sociaal Beleid.

In het **tweede hoofdstuk** passeren alle verbeteracties van het jaarprogramma 2009 de revue. Naast een verwijzing naar het jaarprogramma vindt u er een verslag van deelacties en resultaten van de actie. Tot slot ronden we af met conclusies. We verwijzen ook naar een aantal relevante documenten in het kader van de besproken acties.

In het **derde hoofdstuk** rapporteren we de ondersteunende acties op dezelfde manier als in hoofdstuk 2.

In het **vierde hoofdstuk** geven we een overzicht van de netwerkstructuur Lokaal Sociaal Beleid.



Dit symbool verwijst naar een document dat is opgemaakt in het kader van een actie. Deze bijlagen zijn raadpleegbaar op www.lokaalsociaalbeleidgent.be

Inhoudstafel

Voorwoord	2
Leeswijzer	3
Inhoudstafel	4
Stand van zaken Lokaal Sociaal Beleid	6
1. Inleiding	6
2. Statuut Lokaal Sociaal Beleid	6
3. Armoedebeleid spoort samen met Lokaal Sociaal Beleid	6
4. Toegankelijkheid als missie	7
5. Samenwerking als leidraad	7
6. Coördinatie via drie strategieën	7
7. Een sociale Trefdag: de smaak van koffie!	8
8. Een aantal resultaten van het Gentse Lokaal Sociaal Beleid	9
Rapportering acties	10
Actie 1 Oprichting van een sociaal nachtpension voor chronische dak- en thuislozen.....	10
Actie 2 Ontwikkelen van nieuwe vormen van dienst- en hulpverlening voor dak- en thuislozen in Gent	11
Actie 3 Optimaliseren van het dagopvangnetwerk voor dak- en thuislozen (met bijzondere aandacht voor gezinnen met kinderen).....	12
Actie 4 Uitwisseling en afstemming met betrekking tot woonbegeleiding aan kwetsbare huurders te Gent	13
Actie 5 Samenhuizen in Gent.....	15
Actie 6 Verdere uitbouw van de woonzorgzone te Ledeberg	16
Actie 7 Mantelzorg ondersteund	18
Actie 8 Vertalen van de gezondheidsklapper op maat van de doelgroep.....	19
Actie 9 Samenwerking met betrekking tot gezonde voeding en beweging onder de noemer Gent Geniet Gezond.....	20
Actie 10 Eerstelijns geestelijke gezondheidszorg in Gent.....	21
Actie 11 Gentse huisartsen verwijzen beter door met de Sociale Kaart van Gent.....	23
Actie 12 Snelle budgetbegeleiding en schuldhulp	24
Actie 13 Ex-gedetineerd in Gent	26
Actie 14 Ontwikkelen van voorstellen tot (ver)nieuw(d)e dienst- en hulpverlening voor eenoudergezinnen in Gent.....	28
Actie 15 Opvoedingswinkel uitwerken als uniek loket.....	29
Actie 16 Optimaliseren van de sociale voorzieningen voor kinderen uit het basisonderwijs.....	30
Actie 17 Toegankelijke vakantieopvang	32
Actie 18 Toegankelijke kinderopvang	33
Actie 19 Bruggen na(ar) 18	35
Rapportering ondersteunde acties	37
Actie 20 Uitbouwen werking cel armoedebestrijding	37
Actie 21 Gebundeld signaleren in Gent	40
Actie 22 Optimaliseren van de werking van de website en nieuwsbrief Lokaal Sociaal Beleid	42
Actie 23 Fondsenwerving.....	43

Actie 24 Verdere uitbouw van het sociaal huis: naar een gedragen toegankelijkheidsconcept.....	44
Actie 25 Ontwikkelen van een structurele samenwerking tussen Stad, OCMW, lokale welzijnsorganisaties en academische wereld inzake beleidsgericht onderzoek en dataverzameling.....	46
Actie 26 Bewaken van participatie binnen het Gentse Lokaal Sociaal Beleid door de expertenwerkgroep (beleids)participatie	47
Actie 27 Optimaliseren pro-actieve dienstverlening.....	48
Rapportering Netwerkstructuur.....	50

Stand van zaken Lokaal Sociaal Beleid

1. Inleiding

Het Gentse Lokaal Sociaal Beleid wil het recht op een menswaardig leven verzekeren voor elke burger door een voldoende toegankelijke hulp- en dienstverlening te organiseren. Hiervoor is een optimale samenwerking tussen de Stad Gent, het OCMW en de lokale actoren van uiterst belang. In dit hoofdstuk willen we een stand van zaken opmaken na twee jaar werking. Dit geeft, aanvullend op de evaluatie van de acties, een mooi beeld over de werking van Lokaal Sociaal Beleid in Gent.

2. Statuut Lokaal Sociaal Beleid

Het is belangrijk om de contouren van het Gentse Lokaal Sociaal Beleid nog eens te onderstrepen. Lokaal Sociaal Beleid wil de toegankelijkheid van de hulp- en dienstverlening verbeteren via een goede samenwerking tussen de Stad Gent, het OCMW en de lokale actoren. Het is een strategie om de toegankelijkheid te verhogen. Dit is een bijkomende projectcoördinerende aanpak naast andere reguliere beleidslijnen (huisvesting, tewerkstelling, onderwijs, cultuur, enz.). Met deze concrete afbakening wordt ook duidelijk dat Lokaal Sociaal Beleid niet de optelsom is van allerhande 'sociale' beleidsintenties. Lokaal Sociaal Beleid wordt daarom ook projectmatig aangepakt: vanuit concrete knelpunten wordt er samengewerkt aan duurzame oplossingen.

Een belangrijke opmerking hierbij is dat Lokaal Sociaal Beleid zeker niet staat voor een herhaling van het reguliere beleid, maar dit net wil vermijden. Lokaal Sociaal Beleid wil net die knelpunten aanpakken die geen antwoord krijgen in het reguliere beleid. Het wil zeker geen parallel circuit creëren, maar enkel acties opnemen indien het echt noodzakelijk is (bv. wanneer geen diensten of organisaties dit doen) en een meerwaarde kan betekenen (bv.. door coördinatie of door het LSB-netwerk).

3. Armoedebeleid spoort samen met Lokaal Sociaal Beleid

De Cel Armoedebestrijding, net zoals de cel Lokaal Sociaal Beleid een samenwerking tussen Stad en OCMW kwam in 2009 op kruissnelheid. Deze Cel heeft als kernopdracht het thema armoede(bestrijding) verder op de beleidsagenda van alle diensten van Stad en OCMW te zetten. Daarom wil de Cel, binnen alle levensdomeinen en sociale grondrechten van de burgers, de knelpunten die aan de basis liggen van uitsluiting detecteren en de belemmeringen die de toegang tot de sociale grondrechten bemoeilijken, verder in kaart brengen. Op een proactieve wijze onderzoekt de Cel waar beleidsmaatregelen een impact kunnen hebben op personen en gezinnen die in armoede leven. Maatregelen met een positief effect worden bekrachtigd en uitgedragen, maatregelen die minder efficiënt werken of zelfs een pervers effect hebben en net uitsluitend werken, moeten worden aangepakt. De Cel zal hierin actief optreden en communiceren ten aanzien van de diensten van Stad en OCMW. Gezien de

gelijklopende taakstelling zijn er wekelijks contacten tussen de Cel Armoedebestrijding en de Cel LSB.

4. Toegankelijkheid als missie

‘Lokaal Sociaal Beleid’ is een zeer breed beleidsdomein. Op de keper beschouwd zou alle beleid ‘sociaal’ moeten zijn. Gezien deze breedte, is het in 2008 duidelijk geworden dat er heel wat verschillende verwachtingen rond Lokaal Sociaal Beleid bestaan.

Lokaal Sociaal Beleid is in Gent een netwerk dat samen tracht de toegankelijkheid van de hulp- en dienstverlening te verhogen. Het wil een hefboom zijn daar waar er problemen zijn met die toegankelijkheid. Die zorg is er vooral met het oog op de meest kwetsbare burger of groepen. Met deze concrete afbakening wordt ook duidelijk dat Lokaal Sociaal Beleid niet de optelsom is van allerhande ‘sociale’ beleidsdomeinen. Conform het decreet richt het Lokaal Sociaal Beleid zich dan ook op toegankelijkheid van hulp- en dienstverlening via samenwerking, planning en participatie.

5. Samenwerking als leidraad

Gent koos ervoor om resoluut te gaan voor samenwerking en overleg. Tijdens de planningsperiode 2005-2007 werden de doelstellingen organisch bepaald door de overlegstructuur Lokaal Sociaal Beleid. Het lokale bestuur heeft sinds de aanvang geïnvesteerd in de cohesie van dit netwerk. In 2009 is dit verder gezet via de opvolging van de overlegfora en de procesbegeleiding van de verschillende acties. Hiervoor hebben we een aantal beleidsondersteunende sturingsinstrumenten en strategieën aangewend. Informatie, expertise, overleg en signaleren van problemen zijn instrumenten die gebruikt werden als stimulator en katalysator voor samenwerking en afstemming. De organisatie van rondetafels bleek in deze een succesvolle formule te zijn waarbij er getracht werd om vanuit gedeelde knelpunten, maar vooral ook vanuit de expertise van het werkveld te komen tot gedeelde en gedragen oplossingen.

De keuze om Lokaal Sociaal Beleid van onderuit, procesmatig te laten groeien, biedt kansen zoals de gedragenheid, de medeverantwoordelijkheid, en het engagement van de verschillende partners. Anderzijds zijn er tegelijk ook de risico's van de vrijblijvendheid en de extra agendabelasting. De wil moet er zijn om samen vooruit te gaan, het gemeenschappelijke belang moet voorop staan, er moet actoroverstijgend gedacht worden, enz. Dit is niet altijd even evident. Ook 2009 was in dit opzicht een heus leerproces.

6. Coördinatie via drie strategieën

Voor de coördinerende rol hanteert Lokaal Sociaal Beleid sinds 2009 drie strategieën: netwerking, ondersteuning en projectontwikkeling. Op deze drie terreinen is er tijdens dit werkjaar opnieuw volop ingezet. De overlegstructuur met thematisch en doelgroepgerichte fora is in 2009 verder onderhouden en uitgebreid. De twaalf overlegfora zijn twee- tot zesmaandelijks samengekomen in opvolging van het jaarprogramma 2009 en ter voorbereiding van het jaarprogramma 2010. De meerwaarde van deze bijeenkomsten is groot,

niet in het minst omdat ze de ontwikkeling en gedragenheid van nieuwe projecten door diverse sectoren stimuleren.

De ontwikkeling en gedragenheid van nieuwe projecten is cruciaal in het vergroten van de toegang tot de sociale grondrechten. We zijn in 2009 gestart met twintig verbeterprojecten. Sommige zijn eind 2009 met succes afgerond, andere leveren pas nu de eerste resultaten op. In hoofdstuk 3 vindt u van elk van de verbeteracties de stand van zaken. De uitbouw van de acht transversale ondersteuningsacties is een cruciaal element zowel naar het succes van de overlegstructuur (bv. ontwikkeling website, nieuwsbrief, signalenlijst) als van de verbeterprojecten.

7. Een sociale Trefdag: de smaak van koffie!

Lokaal Sociaal Beleid Gent is in de eerste plaats een netwerk van sociale organisaties en intermediairen dat aan kwalitatieve en toegankelijke hulp- en dienstverlening voor alle Gentenaars werkt. Toegankelijkheid is hierbij het bindende gegeven.

In 2009 organiseerde de cel Lokaal Sociaal Beleid in dit kader een grootse ontmoetings- en uitwisselingsdag. Het uiteindelijke doel van deze trefdag was op zich het verder toegankelijk maken van de sociale grondrechten en dit met bijzondere aandacht voor de meest kwetsbare of kansarme Gentenaars. We wilden intermediairen samenbrengen en informeren over bepaalde relevante thema's, nieuwe ideeën en inspiratie opdoen en uitwisseling, discussiëren over en werken aan acties, ... De Sociale Trefdag gold in dat opzicht als motor voor netwerking, discussie én verbetering. Voor de organisatie van de trefdag werd er nauw samengewerkt met Welzijnsoverleg Regio Gent. De nieuwe Sociale Kaart van Gent werd op de trefdag voorgesteld en tussen 15 en 17u stelden een aantal nieuwe initiatieven zich voor onder de noemer "Levende Sociale Kaart".

Sommige thema's waren voor het ruime publiek interessant en werden in de breedte behandeld (gezondheidseconomische evaluatie, toelichting over de kansarmoedeatlas, communicatie in de non-profit sector). Andere thema's werden in workshops dan weer in kleinere groepen meer in de diepte uitgespit en waren meer resultaatgericht. We richtten ons hierbij in de eerste plaats op team- of dienstverantwoordelijken van (sociale) organisaties in en rond Gent. We merkten echter ook heel wat interesse van basiswerkers (bv. maatschappelijk werkers van OCMW en andere diensten, veldwerkers, ...), de politiek (kabinetsmedewerkers, raadsleden, ...) en directies.

Boven ieders verwachtingen, mochten we 298 deelnemers ontvangen. Alle 12 workshops waren volzet en één workshop moesten we zelfs tijdens de lunch een tweede keer inrichten.

Een initiatief met positieve resultaten en reacties dat met andere woorden herhaling waardig is.

8. Een aantal resultaten van het Gentse Lokaal Sociaal Beleid

Lokaal Sociaal Beleid is vooral een verhaal van samenwerken en afstemmen. Hier willen we een aantal resultaten meegeven die tot nu toe uit het oog gesprongen zijn. Om dit overzicht te maken moeten we een onderscheid maken tussen de resultaten voor organisaties/diensten van het lokale bestuur en de Gentenaars zelf.

Een aantal resultaten voor organisaties of diensten

- Oprichting werkoeverleg Schuldhulpverlening tussen schuldhulpverleners van OCMW en CAW Visserij
- Organisatie van de Win-Winbeurs in Gent op 1 december 2009
- De Sociale Trefdag van Gent 2009
- Onderzoeksrapport Eerstelijns Psycholoog in een wijkgezondheidscentrum
- De gratis verdeling van een Sociale Kaart bij alle 300 huisartsen van Gent
- Informeren van de doorverwijzende instanties in verband met Gentse kinderopvang en de werking van Tinkelbel
- Uitwisseling van informatie en werkwijzen met betrekking tot woonbegeleiding
- Nieuwsbrieven LSB en website LSB
- Oprichting Cel Armoedebestrijding
- Opmaak en publicatie indicatorenrapport Armoede
- ...

Een aantal resultaten voor de Gentenaar

- Opening van een opvoedingswinkel op 7 oktober 2009.
- Werelddag Geestelijke Gezondheid in Gent (10 oktober 2009)
- Overzichtelijker maken van het Gentse aanbod aan toegankelijke vakantieopvang
- Uitbreiding van de brochure "Met weinig geld overleven in Gent" met een luik gezondheidszorg
- Een aantal concretisering in het kader van de woonzorgzone Ledeborg zoals de ingebruikname van het woonzorgloket.
- Gids voor dak- en thuislozen in Gent
- Uitbreiding winteropvang in Gent
- Centraal reservatiepunt voor nachtopvang in Gent
- Sociale kaart voor gezinnen met kinderen in de Brugse Poort
- ...

Rapportering acties

Actie 1 Oprichting van een sociaal nachtpension voor chronische dak- en thuislozen

1. LSB Beleidsuitdaging

OD 1.5. Het verhogen van het aanbod aan en de toegankelijkheid van opvang voor mensen met een dringende woningnood.

2. Jaarprogramma 2009

Het sociaal pension is bedoeld voor mensen van wie geweten en vastgesteld werd dat ze niet (of zeer moeizaam) aarden op de reguliere huisvestingsmarkt noch in het bestaande opvangnet. Door omstandigheden en/of door gebrek aan sociale vaardigheden kan deze groep daklozen niet voldoen aan de maatschappelijke normen inzake wonen en huisvesting. In eerste instantie gaat het over de daklozen die structureel gebruik maken van de bestaande nachtopvang die feitelijk bedoeld is voor acute en tijdelijke noodsituaties en die geen oplossing biedt voor chronische dakloosheid. Het sociaal pension biedt aan een groep chronisch daklozen de mogelijkheid over een meer permanent nachtverblijf te beschikken. Het nachtverblijf moet beschikken over de nodige basisvoorzieningen om een kwaliteitsvolle nachtrust te garanderen: individuele kamers met bed, sanitaire voorzieningen en lockers voor persoonlijke bezittingen. De organisator zorgt voor het dagelijks onderhoud van de individuele kamers en de gemeenschappelijke ruimten. Er wordt voor de gebruikers van het sociaal pension een individuele opvolging door een team van hulpverleners voorzien. In eerste instantie zal dit team elke mogelijkheid voor de individuele sociaal pension gebruiker benutten om hem / haar toe te leiden naar een permanente woonsituatie. Er wordt gestreefd naar een structurele samenwerking met de medische sector om gezondheidsproblemen op te vangen. In het sociaal pension wordt respect betoond en rekening gehouden met de overlevingsstrategieën van de doelgroep. Tevens wordt dienstverlening en / of hulpverlening geleverd, via methodieken van zogeheten ‘beklijvende zorg’. Op basis van (door een stuurgroep afgesproken) criteria worden de slaapgelegenheden toegewezen aan personen die via vooraf vastgelegde kanalen aangemeld worden. De gebruikers van het sociaal pension betalen een (haalbare) kostprijs.

3. Verslag

R1. Onderzoek diverse panden op bruikbaarheid voor sociaal pension

Bij diverse gelegenheden is er operationeel onderzoek geweest naar de bruikbaarheid van panden voor gebruik als sociaal pension (ev. nachtopvang). In 2009 werden hiervoor een tiental panden bekeken en onderzocht. Tot vandaag is er nog geen geschikt pand gevonden.

R2. Voorstel tot centraal aanmeldingsprocedure voor gebruik nachtopvang

Het aanmeldingssysteem voor gebruik van de nachtopvang (via loting aan de voorkeur) is

herzien. Het nieuwe telefonische aanmeldingssysteem wordt sinds half december gebruikt. Voortaan moeten dak- en thuislozen zich in de loop van de dag telefonische aanmelden op een 0800 nummer waar ze een bed voor de komende nacht kunnen reserveren.

R3. Creatie extra plaatsen voor de winter 2009-2010

Voor de winter 2009-2010 zijn er extra plaatsen voor nachtopvang gecreëerd. Huize Triest zal ruimere openingsuren hanteren (ook weekends en kerstvakantie), de acute nachtopvang aan de Gasmeterlaan wordt uitgebreid met een locatie aan de Vlaamse Kaai (plus 20 bedden). Voorts is er een extra elementaire opvang voor de wintermaanden in de P. Arthurlaan 99 (+ 30 bedden)

4. Conclusies

De zoektocht naar een locatie voor oprichting van een sociaal pension gaat verder. De creatie van extra plaatsen tijdens de winter zal veranderd worden in een winterplan voor dak- en thuislozen.



- 1.a Werking 0800 nummer voor nachtopvang
- 1.b Uitbreiding nachtopvang voor winter

Contactpersoon: Willem Gobeyn, Stad Gent

Actie 2 Ontwikkelen van nieuwe vormen van dienst- en hulpverlening voor dak- en thuislozen in Gent

1. LSB Beleidsuitdaging

OD 1.5. Het verhogen van het aanbod aan en de toegankelijkheid van opvang voor mensen met een dringende woningnood

2. Jaarprogramma 2009

In 2008 heeft de werkgroep dak- en thuislozen (actie 2008-1) op basis van een knelpuntenanalyse een aantal projecten voor deze doelgroep ontwikkeld die in 2009 zullen worden uitgevoerd. Maar dak- en thuisloosheid is en blijft voorlopig een knelpunt in Gent. In 2009 willen we werk maken van de ontwikkeling van (ver)nieuw(d)e projecten op vlak van:

- Opslag van bagage en bezittingen van dak- en thuislozen
- Uitbreiding van de huisvesting voor dak- en thuisloze gezinnen
- Kleding en hygiëne (wasmachines en douches)
- Voedselverdeling
- Meting van de omvang en soort van dak- en thuisloosheid in Gent
- Preventie jonge dak- en thuislozen (i.s.m. actie Bruggen op 18)
- Alternatieve woon- en verblijfvormen

De werkgroep (sector) zal in 2009 voor elk van deze thema één of meerdere projectvoorstellen inhoudelijk uitwerken en hiervoor op zoek gaan naar middelen.

3. Verslag

De werkgroep heeft diverse knelpunten en kansen besproken en opgevolgd. Dit heeft geleid tot een aantal studies en projectvoorstellen. Onder andere volgende zaken zijn aan bod gekomen

- Studie over in- en uitstroom van dak- en thuislozen naar en uit Gent (doc 2.a)
- Studie over het aantal dak- en thuislozen (doc 2.b)
- Ontwerp tot ontwikkeling van een monitor rond ‘wonen aan de onderkant van de stad’ (doc 2.c)
- Ontwerp van geïntegreerd beleid rond bestrijding van dak- en thuisloosheid (doc 2.d)
- Projectontwerp installatie en beheer van lockers voor dak- en thuislozen (doc 2.e)
- Oprichting Service- en ontmoetingscentrum in de Pannestraat (doc 2.f)
- Projectvoorstel aanpassing en verbouwing keuken en sociaal eethuis Huize Triest (doc 2.g)
- Projectvoorstel inrichting bezoek- en spreekruimte en energieprestatieverbetering CAW Visserij (doc 2.h)
- Projectvoorstel sociaal restaurant Parnassus CAW Artevelde (doc 2.i)
- Project voorstel Service- en ontmoetingsruimte voor preciaire gezinnen. (doc 2.j)
- Studie gebruik van wooncontainers voor dak- en thuislozen.

4. Conclusies

De werkgroep heeft in 2009 diverse projectenvoorstellen ontwikkeld en opgevolgd. Zonder het overleg binnen deze werkgroep was dit niet mogelijk geweest. De werkgroep zal in 2010 verder samenkomen.



Zie aangehaalde bronnen in punt 3. Verslag

Contactpersoon: Willem Gobeyn, Stad Gent

Actie 3 Optimaliseren van het dagopvangnetwerk voor dak- en thuislozen (met bijzondere aandacht voor gezinnen met kinderen)

1. LSB Beleidsuitdaging

OD 1.5. Het verhogen van het aanbod aan en de toegankelijkheid van opvang voor mensen met een dringende woningnood

2. Jaarprogramma 2009

Hoewel de organisaties die instaan voor de basisdienstverlening in Gent in principe open staan voor iedereen, is de werking van vele organisaties - omwille van historische of structurele redenen – vaak gefocust op één of meerdere bijzondere doelgroepen of gebonden aan een of meerdere wijken. Niet alle organisaties hebben daarenboven hetzelfde aanbod en/of dezelfde openingsuren en –dagen. De toegankelijkheid van de basisdienstverlening kan verbeterd worden door een betere afstemming tussen de organisaties inzake bereikbaarheid, beschikbaarheid, betaalbaarheid, bruikbaarheid, bekendheid, ... van het aanbod.

Samen met de sector zal worden gerealiseerd:

- Een publicatie van een overzicht van de verschillende dienst- en hulpverlening aan dak- en thuislozen in Gent
- Een analyserapport van de hiaten en overlappingsen
- De ontwikkeling van projectvoorstellen
- Subsidieaanvragen ter financiering van deze verbeterprojecten.

3. Verslag

R1. Online publicatie rond basisvoorzieningen voor dak- en thuislozen.

Deze publicatie is een online PDF-bestand, dat continue geactualiseerd wordt. Het bevat alle organisaties met een basisvoorziening voor dak- en thuislozen. De gids is toegankelijk via 4 verschillende invalshoeken: weekdag, buurt, organisatie en dienstverlening.

R 2. Knelpunten en analyse van hiaten

De knelpunten van de basisvoorzieningen situeren zich op diverse terreinen: geografische spreiding, openingsuren en –dagen, aangepast en gedifferentieerd aanbod, administratieve verantwoording, niet-gecoördineerde verdeling, toegankelijkheid, communicatie De belangrijkste knelpunten zullen worden opgenomen door de cel armoedebestrijding. Hiervoor zal met Kras als coördinatiepunt worden samengewerkt.

R3. oprichting service- en ontmoetingscentrum (Pannestraat).

In de vroegere gebouwen van El Ele in de Pannestraat werd een nieuw ontmoetingscentrum voor dak- en thuislozen opgericht. Uitbating gebeurt door CAW Artevelde.

4. Conclusies

Deze actie zal in 2010 verder door de cel armoedebestrijding opgevolgd worden. Hiervoor zal worden samengewerkt met Kras vzw als coördinatiepunt voor basisvoorzieningen.



- 3.a dienstverlening in Gent per buurt
- 3.b dienstverlening in Gent per dag
- 3.c dienstverlening in Gent per dienstverlening
- 3.d Dienstverlening in Gent per organisatie
- 3.e. Verslag oprichting SOC Pannestraat

Contactpersoon: Willem Gobeyn, Stad Gent

Actie 4 Uitwisseling en afstemming met betrekking tot woonbegeleiding aan kwetsbare huurders te Gent

1. LSB Beleidsuitdaging

OD 1.4 Het verhogen van het aanbod aan en de toegankelijkheid van woonbegeleiding voor specifieke doelgroepen.

2. Jaarprogramma 2009

Huurachterstand of klachten van overlast uit de buurt zijn veelal symptomen van achterliggende problemen die ervoor kunnen zorgen dat een huurder zijn woning verliest. De voorbije jaren is het aandeel kwetsbare sociale huurders sterk toegenomen: uitkeringsgerechtigden, eenoudergezinnen, mensen met een verslavingsproblematiek, ex-psychiatrische patiënten, ex-gedetineerden, mensen met een invaliditeitsuitkering, ex-daklozen, ... Vele van deze mensen hebben een gebrek aan 'woonvaardigheden' om samen te leven op een beperkte ruimte en zeker in (sociale) hoogbouw. Uit de realiteit blijkt dat er uiteenlopende vormen van woonbegeleiding en -ondersteuning bestaan t.o.v. uiteenlopende doelgroepen. Een aantal diensten in Gent biedt een bepaalde vorm van woonbegeleiding aan. Zij vertrekken allen vanuit de idee dat de kosten van een uithuiszetting, financiële en andere, te zwaar doorwegen, zwaarder dan de kosten van een begeleiding. Het OCMW van Gent volgt ex-daklozen op die via een versnelde toewijsprocedure een sociale woning toegewezen kregen. De Sociale Cel van de Dienst Wonen van Stad Gent heeft dan weer woonbegeleiders werkzaam voor de huurders van de 1850 wooneenheden en verricht ook leefbaarheidsonderzoeken in wooncomplexen. Andere diensten zoals Samenlevingsopbouw Gent gaan eerder groepsmatig te werk om in sociale woonblokken overlast te vermijden en sociale cohesie te versterken...

Uit de contacten met deze en de andere betrokken diensten uit het werkveld blijkt dat zij elkaar en elkaars aanbod en doelgroep onvoldoende kennen. Er is duidelijk nood aan kennismaking en uitwisseling met betrekking tot dit thema. Dit zou kunnen resulteren in een structureel overleg waarop alle partijen, dus de hulpverleners, maar ook de huisvestingsmaatschappijen en huurders kunnen vertegenwoordigd zijn. Bij deze Gentse actoren blijkt ook heel wat interesse te bestaan over de aanpak bij onze Noorderburen. In Nederland werd in een aantal grootsteden een tijd geleden gestart met een heel intensieve, persoonsgerichte en minder vrijblijvende aanpak van daklozen. Men hoopt door een gecoördineerde verbetering van de leefomstandigheden van daklozen hen in staat te stellen om binnen hun mogelijkheden terug mee te participeren aan de samenleving en zo overlast en criminaliteit sterk te doen verminderen.

3. Verslag

Na overleg met de belangrijkste actoren op het werkveld werd beslist om een uitwisseling te organiseren tussen de verschillende diensten. Diverse diensten bieden namelijk of andere vorm van woonbegeleiding aan, elk vanuit een eigen invalshoek, met eigen methodiek en eventueel met eigen doelgroep. Deze diensten merken ook een stijgende nood aan woonbegeleiding op, maar anderzijds ook een beperkte kennis van elkaars visie en concrete werkwijze. Eerder dan ons te richten op buitenlandse voorbeelden, werd beslist elkaars werking beter te leren kennen. Op 15 september 2009 werd een informatie en uitwisselingssessie georganiseerd waarop de drie grootste woonbegeleidingsdiensten zichzelf en hun werkwijze voorstelden. Nadien was er in workshops ruimte om een aantal knelpunten en verbeteringsuggesties te formuleren. Deze ideeën en suggesties werden meegenomen naar het forum Wonen – Welzijn.

Er kwam een uitbreiding van personeel en werking van de woonbegeleiding door het OCMW en het bijstandsteam van CAW Artevelde.

4. Conclusies

De actie is afgerond en de inhoudelijke input uit de uitwisseling werd meegenomen naar het forum Wonen – Welzijn. Van daaruit kan aanzet gegeven worden naar eventuele verdere acties voor verder gevolg.



- 4.a Presentatie OCMW project intensieve woonbegeleiding
- 4.b Presentatie Stad Gent, sociale cel dienst huisvesting
- 4.c Presentatie CAW Artevelde Bijstandsteam
- 4.d Verslag van de workshops

Contactpersoon: Joris Beaumon, OCMW Gent

Actie 5 Samenhuizen in Gent

1. LSB Beleidsuitdaging

OD 1.2. Het verhogen van de gelijkwaardige toegang tot de woningmarkt

2. Jaarprogramma 2009

“Samenhuizen”, “kostendelend samenwonen”, “huisdelen”, “roommating”, “co-housing”, ... Er bestaat reeds heel wat terminologie die de nieuwe samenwoonvormen wenst te vatten. Er zijn wel een aantal (praktische, juridische of zelfs ideologische) verschillen, maar het knelpunt is voor iedereen hetzelfde: Hoe wikkelt een dergelijke aanvraagprocedure zich juridisch en administratief af? Hoe kan een Gentenaar rechten op vervangingsinkomsten behouden zonder “gestraft” te worden als hij/zij creatief omgaat met de hoge prijzen voor huisvesting in Gent? Dienst burgerzaken stelde hierover al meermaals vragen aan POD Binnenlandse Zaken, zonder gevolg. Binnen de werkgroep leefloon van OCMW Gent werd dit thema besproken. 2008 was een opstartjaar. Er werd een projectgroep samengesteld, de knelpunten werden in kaart gebracht en er werd een conceptnota opgemaakt.

3. Verslag

R1 De verschillende relevante regelgevingen zijn uitgedroefd

De werkgroep onderzocht eerst de mogelijkheden en beperkingen van verschillende vormen van huurcontracten (onderverhuur, iedereen tekent, annexen, ...). Hieruit blijkt dat geen van de huidige typecontracten afdoende rechtsgrond biedt voor de specifieke situatie van iemand die samen huurt. Ieder typecontract kan gebruikt worden om een samen te huren, maar geen enkele kan gepromoot worden, daar er altijd voor minstens één partij rechtsonzekerheid ontstaat. Voor meer details verwijzen we naar de documenten. De Woonstudie suggereert de ontwikkeling van een collectief samenlevingscontract (federaal), maar dit blijkt nog niet te bestaan. Mensen die beschut of begeleid wonen, huren ook samen, maar hier levert het kamerdecreet geen belemmering daar deze woonvorm via andere decreten geregeld is. De mogelijkheden “gemeenschapshuis” moeten in 2010 verder onderzocht worden.

R2 De verschillende procedures zijn in kaart gebracht (Lokale Politie, Dienst Burgerzaken, Dienst Wonen, ...) en er is een aanzet gedaan tot afstemming van de verschillende procedures

De procedure van “aanmelding aan het loket voor inschrijving” tot “inschrijving” werd dit jaar in samenwerking met Politie Gent, Dienst Burgerzaken en Dienst Wonen van de Stad Gent afgewerkt. Daarmee heeft iedere partij in dit proces nu een zicht op de volledige

procedure. In het proces om gestroomlijnde procedure tot adreswijziging op te bouwen, werden een paar verbeterpunten aangebracht en doorgevoerd. Zo worden nu lijsten met ongeschiktverkleerde woningen toegevoegd aan de databestand van dienst burgerzaken en naar de verschillende Gentse deelcommissariaten zodat buurtinspecteurs doorgestuurd. Op die manier hebben ook loketbedienden en buurtinspecteurs een duidelijker zicht op de stand van de woningen en de de bij de dienst Wonen lopende dossiers, wat onduidelijkheid en frustraties vermijdt. Deze procedure zal uiteraard nog door de praktijk worden bijgestuurd.

4. Conclusies

De brochure “Samenhuizen in Gent” voor Gentenaars werd niet opgemaakt omdat er nog te veel onduidelijkheid bestaat (zie verslag bij R1). Toch bestaat de nood aan correcte informatie. Daarom zal dit in 2010 verder ontwikkeld worden.

Er blijft een nood, maar ook gebrek aan kwalitatief en kwantitatief materiaal over samenhuizen. We willen hier in 2010 extra op inzetten door bv. ondersteuning te vragen aan de Wetenschapswinkel. We denken in 2010 voldoende informatie te hebben om in samenwerking met de dienst Wonen een brochure te kunnen opmaken ten behoeve van Gentse huurders en verhuurders. Ten slotte willen we via VVSG hogere overheden blijven sensibiliseren voor de problemen die met samenhuizen gepaard gaan.



- 5.a. Procedure tot adreswijziging
- 5.b Kostendelend samenwonen – voorstel van werkwijze door de werkgroep leefloon

Contactpersoon: Kris De Vos, Welzijnsoverleg Regio Gent

Actie 6 Verdere uitbouw van de woonzorgzone te Ledeborg

1. LSB Beleidsuitdaging

OD 2.2. Het verhogen van de gelijkwaardige toegang tot de dienstverlening, welzijns- en gezondheidszorg

2. Jaarprogramma 2009

De locatie voor de opstart van een woonzorgloket gebeurt in samenspraak met Stad Gent. In eerste instantie wordt het woonzorgloket bemand door een maatschappelijk werker en een ergotherapeut (beiden OCMW) en 2 controleurs/inspecteurs van Wonen (Stad Gent). Tevens bestaat de mogelijkheid om een aantal zitdagen te organiseren van REGent vzw, de Gezondheidsdienst, woonwinkel, ... De locatie zou vanaf februari 2009 beschikbaar zijn. Er worden vaste contactmomenten voorzien. Eind 2008 startten de maatschappelijk werker en ergotherapeute met de eerste voorbereidende bezoeken. Bedoeling is dat deze maatschappelijk werker de mensen, vnl. ouderen, mee begeleidt in het stadsvernieuwingsconcept, detectie van eenzaamheid, doorverwijzingen naar eerstelijnsdiensten, ... De ergotherapeute geeft mensen advies in het kader van woningaanpassingen. Verschillende afstemmingsvergaderingen vonden plaats met betrekking tot de uitbouw van een 24-uurspermanentie, onder andere met het Oost-Vlaams Zorgplatform. Dit overleg deed eind 2008 een aantal voorstellen die begin 2009 opnieuw worden besproken. Bedoeling is ouderen, die momenteel onvoldoende mantelzorgers hebben, toch een mogelijkheid aan te bieden om in het PAS systeem te

stappen. Het Opleidings- en TewerkstellingsCentrum van het OCMW zal instaan voor woningaanpassingen, kleine klusjes in huis en hulp bij een tijdelijke verhuis van mensen die hun woning laten renoveren. Er wordt getracht subsidies van de provincie te verkrijgen voor dit zorgvernieuwend project.

3. Verslag

R1 In gebruikname van WoonZorgloket

Op 22 juni 2009 werd het woonzorgloket in gebruik genomen. Dit is een loket waar elke inwoner van Ledeborg terecht kan met vragen rond wonen, zorg en welzijn. Het loket is gelegen aan de Hundelgemsesteenweg 115 te Ledeborg (09 266 38 03, woonzorg.ledenberg@ocmwgent.be) en wordt bemand door een maatschappelijk werker en ergotherapeut van het OCMW, 2 technisch consulenten van stad Gent, ReGent, samenlevingsopbouw. Er is eveneens een nauwe samenwerking met de woonconsulent van de woonwinkel. Alle partners van het loket kunnen informatie uitwisselen via het e-loket, een gemeenschappelijk dossier per cliënt. Permanentie is voorzien, elke voormiddag met uitzondering van de maandag en elke woensdagnamiddag (geen continu callcenter) . Deze locatie is tijdelijk tot en met januari 2010.

R2 Verdere uitbouw van de woonzorgzone - uitvoering

In 2009 werd verder onderzoek verricht naar de bouw van de welzijnsknoop in functie van gebruikname in 2012. De locatie waar de welzijnsknoop komt, zal woningvrij zijn in februari 2010 en de eerste steen wordt voorzien half 2012. Het definitieve programma van de WZK is gekend. Momenteel worden afspraken gemaakt tussen stad en OCMW over wie wat doet.

Ondertussen werd de 24-uurspermanentie PASwzz in woonzorgzone Ledeborg, in samenwerking met diverse thuiszorgdiensten georganiseerd met als startmoment 1 december (voor 1 jaar, eventueel te verlengen na evaluatie). Dit systeem voorziet in een 24-uurspermanentie aan de hand van een PAS voor inwoners van de zone die over onvoldoende of geen mantelzorgers beschikken om in het reguliere PAS-systeem in te stappen. De interventie gebeurt door de thuiszorgdienst waarbij de inwoner is aangesloten. De intakes en begeleiding van de cliënten gebeurt door maatschappelijk werker van het OCMW die dus een cruciale rol speelt in gans deze dienstverlening. Het aanbod aan hulp- en dienstverlening werd ondertussen verhoogd: Er gebeuren systematische huisbezoeken, zowel door de maatschappelijk werker als door de andere partners van het woonzorgloket. De maatschappelijk werker van de Woonzorgzone verzorgt specifiek: detectie van eenzaamheid, in kaart brengen van de noden en behoeften van de inwoners van de zone, hen toeleiden naar bestaande dienstverlening om hun noden te beantwoorden, hiaten inventariseren en stappen ondernemen om deze op te vullen via o.a. opzetten van nieuwe dienstverlening. De ergotherapeut van de woonzorgzone gaat, aanvullend op de maatschappelijk werker, eveneens systematisch op huisbezoek en kan ergotherapeutische interventies doen op vraag. De taakinvulling van de ergotherapeuten werd tevens uitgebreid: zij richten zich nu ook op personen met een erkenning van het Vlaams Agentschap voor Personen met een Handicap. Volgende bijkomende hulp- en dienstverlening werd intussen opgestart: telefoonster, vrijwilligerswerking, activiteitenaanbod, ergo aan huis. De communicatie rond dit project gebeurt steeds gezamenlijk tussen OCMW en Stad via de nieuwsbrief "Ledeborg Leeft", de "Uit in je buurt" en diverse andere kanalen.

4. Conclusies

De uitbouw van de woonzorgzone is een voorbeeld van afstemming en intersectorale samenwerking. De diverse partners vinden elkaar op het werkveld en in de gezamenlijke

planning. Het Lokaal Sociaal Beleid biedt momenteel geen meerwaarde meer voor deze samenwerking en zal deze actie niet verder opvolgen in 2010.

Contactpersoon: Joris Beaumon, OCMW Gent

Actie 7 Mantelzorg ondersteund

1. LSB Beleidsuitdaging

OD 2.2. Het verhogen van de gelijke toegankelijkheid van de dienstverlening, welzijns- en gezondheidszorg

2. Jaarprogramma 2009

Mantelzorg is de extra zorg die aan een zorgbehoevende persoon wordt gegeven door één of meerdere leden van zijn of haar directe omgeving, waarbij de zorgverlening voortvloeit uit de sociale relatie, buiten het kader van een hulpverlenend beroep of georganiseerd vrijwilligerswerk. De aandacht voor mantelzorg is de laatste jaren sterk gestegen. De website www.heeldewereldmaghetweten.be, een initiatief van de Vlaamse Overheid, weerspiegelt die aandacht. Tegelijk staat deze vorm van sociaal engagement ook sterk onder druk als gevolg van bepaalde maatschappelijke evoluties. Verschillende overheden en instanties bieden ondersteuningsmaatregelen voor mantelzorgers. Vandaag is er echter geen gecoördineerd beleid voor deze ondersteuning. Er blijven dan ook een pak uitdagingen open liggen om op te nemen: o.a. verdere waardering en erkenning van het engagement van mantelzorgers, ondersteuning van niet-inwonende mantelzorgers, minder mondige en niet-georganiseerde mantelzorgers bereiken (zijn vaak niet op de hoogte van hun rechten), mensen uit kansengroepen bereiken, tijdelijke ontlasting van mantelzorgers voorzien om zo hun intensief engagement draaglijker te maken, ondersteuning van (ouder wordende) mantelzorgers die voor hun partner zorgen, psychologische ondersteuning en vorming voor mantelzorgers. De uitdagingen zijn o.a. de ondersteuning van mantelzorgers te optimaliseren en eventueel uit te breiden, het bestaande aanbod aan dienstverlening beter af te stemmen op de vraag, rechtstreeks de noden te verkennen van de doelgroep zelf, inclusief moeilijke of niet bereikte groepen, betere coördinatie van overheden en dienstverleners en tot slot intensiever communiceren over het bestaande aanbod naar de doelgroep, ... In eerste instantie brengen we het actuele ondersteuningsbeleid in kaart. We bespreken de noden, behoeften, voorstellen en opmerkingen op basis van een bevraging bij de overlegfora Personen met een handicap, Senioren en Gezondheid. Voor dit project zal ook een bevraging bij de mantelzorgers zelf georganiseerd worden over de noden en behoeften.

3. Verslag

Actie 7.1. Organisatie van een informatie en uitwisselingsessie met betrekking tot mantelzorg op 27 april 2009

R1 Inventarisatie van bestaande ondersteuning en noden van mantelzorgers

Aan de hand van een vragenlijst werden de LSB-fora Personen met een Handicap, Ouderen en Gezondheid in het voorjaar bevraagd over bestaande ondersteuning en noden aan andere vormen van ondersteuning. De resultaten van deze bevraging werden gebundeld in een nota.

R2 Informatie en uitwisselingsessie op 27 april 2009.

OP 27 april werd een ruime informatie en uitwisselingsessie georganiseerd met als specifiek uitgangspunt de ondersteuning van de mantelzorger. De resultaten van de bevraging van de fora werden toegelicht en kritisch doorgelicht door het Vlaams Patiëntenplatform. Daarna werd in diverse groepen verder gewerkt aan mogelijke verbeterpistes gevolgd door een panelgesprek.

Actie 7.2. Formuleren van een aantal voorstellen tot ondersteuning van mantelzorgers .

R3 Suggesties voor verdere acties ter ondersteuning van mantelzorgers

Eind oktober 2009 werd een vervolvergadering op de sessie van 27/04 georganiseerd. De deelnemers formuleerden na bespreking van de verwerkte resultaten van 27/04 een aantal suggesties en ideeën.

4. Conclusies

Actie wordt verder gezet in 2010 om de geformuleerde ideeën en suggesties verder te onderzoeken, af te toetsen en eventueel uit te werken.



- 7.1. a Vragenlijst mantelzorgers
- 7.1. b Analyse van de bevraging van 3 fora
- 7.1. c Verslag van de sessie op 27/04/2009
- 7.1. d Verslag van de sessie van oktober 09

Contactpersoon: Joris Beaumon, OCMW Gent

Actie 8 Vertalen van de gezondheidsklapper op maat van de doelgroep

1. LSB Beleidsuitdaging

OD 2.2. Het verhogen van de gelijkwaardige toegang tot de dienstverlening, welzijns- en gezondheidszorg

2. Jaarprogramma 2009

Mensen in een slechte economische situatie blijken al te vaak de zorg voor hun gezondheid uit te stellen. Het betaalbaar maken of houden van de (preventieve) gezondheidszorg of het wegwerken of verlagen van de financiële drempel moet hier beterschap in brengen. Op federaal niveau bestaan reeds een aantal maatregelen zoals de uitbreiding van de maximumfactuur en de implementatie van het OMNIO-statuut. Ook op lokaal niveau zien we bij verschillende organisaties en instellingen heel wat initiatieven en tussenkomsten. Het is echter zowel voor de burger als de voor hulpverlener moeilijk om door het bos de bomen te blijven zien. Een werkgroep met een aantal uiteenlopende actoren uit de gezondheidssector werkte in 2008 een 'gezondheidsklapper' of leesbare informatiebrochure uit, specifiek gericht naar intermediairen. De klapper houdt een leesbaar overzicht in van alle relevante mogelijkheden, voorzieningen en statuten. Door zo een beter kennis van de mogelijkheden te creëren wordt een correcte en tijdige doorverwijzing van de burger gestimuleerd. Deze 'wegwijzer door de gezondheidszorg' wordt begin 2009 afgewerkt en verspreid door de Gezondheidsdienst van Stad Gent. Een volgende stap is deze informatie ook over te brengen

naar de burger zelf en dan meer specifiek naar de mensen die dit het meest nodig hebben. Een aantal organisaties in het Gentse zijn gespecialiseerd in het ‘hertalen’ van informatie op maat van de doelgroep en zij worden dan ook gevraagd de ‘wegwijzer door de gezondheidszorg’ te herschrijven. Deze hertaalde gezondheidsklapper moet de burger op een eenvoudige en begrijpbare manier wegwijs maken in de gezondheidszorg en hem zo in staat stellen maximaal in regel te zijn. Vooraleer van start te gaan met de hertaling wordt uitdrukkelijk stilgestaan bij de manier waarop deze informatiecampagne opgesteld wordt om een zo goed mogelijk resultaat te bereiken (doelgroepen, medium, taal, verspreiding). Belangrijk is ook een ruime verspreiding via diverse, ruime en goed doordachte kanalen.

3. Verslag

R1 Vertaling van de gezondheidsklapper

Na een onderzoeksfase in nauw overleg met partners als de Krasdiensten, samenlevingsopbouw, OCMW en de Wijkgezondheidscentra werd beslist om geen nieuwe brochure te maken, maar eerder te kiezen voor de uitbreiding van een heel gekend en succesvol kanaal, namelijk de brochure “Met weinig geld overleven in Gent” van Samenlevingsopbouw. Een beperkte werkgroep van een aantal experts vertaalde de brochure voor intermediairen in een leesbare en bruikbare versie voor de burger en toetste die af bij alle betrokken partners.

R2 Verspreiding van de uitgebreide brochure “Met weinig geld overleven in Gent”

Begroting voor de herdruk van de brochure werd voorzien aan de hand van cofinanciering door Samenlevingsopbouw Gent, Stad Gent en OCMW Gent. Eind 2009 werd een oplage van 19000 stuk gedrukt.

4. Conclusies

De bekendmaking en ruime verspreiding van de uitgebreide brochure “Met weinig geld overleven in Gent” is gepland is voor het voorjaar 2010: 19000 exemplaren worden via diverse en weldoordachte kanalen verspreid: OCMW, straathoekwerk, KRAS-diensten, samenlevingsopbouw.



- 8.a Vertaalde versie van de gezondheidsklapper
- 8.b Uitgebreide versie van “Met weinig geld overleven in Gent” van Samenlevingsopbouw

Contactpersoon: Joris Beaumon, OCMW Gent

Actie 9 Samenwerking met betrekking tot gezonde voeding en beweging onder de noemer Gent Geniet Gezond

1. LSB Beleidsuitdaging

OD 2.1. Het uitbouwen van een coherent gezondheidsbeleid gericht op gezondheidsbevordering en ziektepreventie

2. Jaarprogramma 2009

Er is reeds heel wat deskundigheid rond gezonde voeding en beweging opgebouwd, maar ervaring leert dat organisaties te weinig van elkaars werking op de hoogte zijn en de grote verscheidenheid aan projecten te weinig op elkaar afgestemd is.

Daarnaast blijkt dat het heel wat organisaties aan de knowhow ontbreekt om goede acties met betrekking tot gezonde voeding en beweging voor hun eigen doelpubliek uit te bouwen.

We willen daarom hefboomen aanreiken om organisaties in staat te stellen zelf zinvolle en treffende acties uit te werken. De focus bij dit alles ligt op het stimuleren van samenwerkingsinitiatieven tussen organisaties met betrekking tot acties rond gezonde voeding en beweging op maat van de doelgroep. Daarnaast zullen ook organisaties gestimuleerd worden om zelf te kiezen voor een actief gezondheidsbeleid binnen hun eigen werking. De Gent Geniet Gezond-week zal in dit opzicht verruimd worden naar een permanente structurele werking inzake gezonde voeding en beweging het hele het jaar door. Er wordt gewerkt naar de Gezondheidsweek in maart 2009, waarin dit nieuwe concept en de verbreding van Gent Geniet Gezond zal gecommuniceerd worden.

3. Verslag

Onder begeleiding van de Gezondheidsdienst stelde een brede werkgroep van gezondheids- en welzijnswerkers een aantal hefboomen op ter ondersteuning van organisaties die projecten met betrekking tot gezonde voeding en beweging wensen uit te werken. Dit betreft onder meer de uitwerking van een gemeenschappelijke huisstijl voor projecten en een ondersteunende en inspirerende website waarop een aantal good practices uit het verleden en vandaag terug te vinden zijn. Tevens wordt er een pakket aan ondersteunend materiaal samengesteld die door geïnteresseerde organisaties zal kunnen uitgeleend worden. Dit alles zal gekaderd worden binnen de uitbreiding van de Gent Geniet Gezond-week.

4. Conclusies

De uitwerking van het project en ondersteunend materiaal is tijdsrovend en vereist een grote voorbereidings- en aftoetsfase. De werkgroep was hier gedurende geheel 2009 mee in de weer. De lancering van het project met de communicatie van de verbreding van de Gent Geniet Gezond week, de opstart van de website en mogelijks ook een aantal startmomenten in een aantal wijken zijn gepland voor de Gent Geniet Gezond week in maart 2010. Het project wordt met ander woorden verder gezet.



- 9.a Voorstelling van het project
- 9.b Excell-lijsten met good practices
- 9.c Een aantal inspirerende actiefiches

Contactpersoon: Joris Beaumon, OCMW Gent

Actie 10 Eerstelijns geestelijke gezondheidszorg in Gent

1. LSB Beleidsuitdaging

OD 2.4. Verhogen van het aanbod en de gelijkwaardige toegang tot de geestelijke gezondheidszorg en psychosociale ondersteuning.

2. Jaarprogramma 2009

Gentenaars wachten soms te lang om hulp te zoeken bij psychische klachten. De huisarts vangt hier meestal de eerste problemen op. Er bestaat echter nog te weinig afstemming tussen de huisartsen als eerstelijns hulpverleners en de ambulante tweede- en residentiële derdelijns geestelijke gezondheidszorg. Hierdoor komen mensen te laat en met zwaardere psychische klachten in té gespecialiseerde hulp terecht. In 2008 werd eerste stappen genomen inzake samenwerking tussen de sector van de ambulante geestelijke gezondheidszorg en de wijkgezondheidscentra, alsook de centra algemeen welzijnswerk. Daarnaast werkte OCMW Gent een aantal initiatieven uit ten aanzien van ouderen. In 2009 hopen we een aantal van deze initiatieven te kunnen opstarten. We willen daarnaast werken aan de opbouw van een coördinerend intervisienetwerk tussen de verschillende initiatieven. Wanneer alle initiatieven opgestart worden/zijn, zal er nood zijn aan uitwisseling en onderlinge ondersteuning en krachtenbundeling om te vermijden dat iedereen zijn eigen warme water uitvindt. We willen in 2009 ook een werkgroep oprichten die de specifieke problemen van Gentenaars met psychische problemen scherp in kaart brengt, analyseert en voorstellen tot nieuwe dienst- en hulpverlening uittekent. De doelgroep zal hierbij betrokken worden.

3. Verslag

R1 Onderzoeksrapport Eerstelijnspsycholoog

Wijkgezondheidscentrum Botermarkt en Centrum Geestelijke Gezondheidszorg Eclips dienden in de tweede helft van 2008 een project in bij de Vlaamse Overheid. Dit project hield een experiment omtrent de inzet van een eerstelijnspsycholoog in, maar werd uiteindelijk niet weerhouden. De Vlaamse Overheid financierde wel een onderzoek naar de rol en meerwaarde van een eerstelijnspsycholoog in een wijkgezondheidscentrum.

Het rapport beschrijft het onderzoek dat werd uitgevoerd tussen januari en oktober 2009. Dit rapport werd in oktober 2009 gepubliceerd. Voor details verwijzen we naar de bijlage.

R2 Werelddag Geestelijke Gezondheid

Op 10 oktober 2009 engageerde de Stad Gent zich voor het eerst in de werelddag geestelijke gezondheid. Hiermee wil Gent zijn burgers informeren en sensibiliseren voor het thema, taboe's rond psychiatrie helpen breken, verenigingen hier rond ondersteunen en positieve impulsen gegeven om geestelijk gezonder door het leven te gaan.

De slogan van de editie 2009 was "Aan iedereen is wel nen hoek af". Raf en Mich Walschaert van Kommilfoo werden bereid gevonden om als ambassadeurs op te treden voor de editie 2009. Er werd vooral gecommuniceerd via e-mail, via de openbare aanplakborden en door TV's met reclame voor 10/10 in openbare ruimten.

Er vonden in de week van de 10 oktober allerhande activiteiten plaats bij verschillende partners (programma in bijlage). Er werd nauw samengewerkt met de Vlaamse Vereniging voor Geestelijke Gezondheid (VGGG), LOGO Gent en het Provinciaal Overlegplatform Geestelijke Gezondheid (POPVGGZ). We beogen deze samenwerking in de komende jaren verder te verdiepen. De Gentse bib en een aantal cultuurverenigingen toonden al interesse om in 2010 mee te werken. Op zaterdag 10 oktober werd de Kouter ingericht als "plein met nen hoek af".

4. Conclusies

De organisatie van de Werelddag Geestelijke Gezondheid bracht wel positieve dynamiek teweeg bij organisaties en Gentenaars en zal in 2010 herhaald worden. In het voorjaar worden de concrete activiteiten bepaald.



- 10.a Onderzoeksrapport eerstelijnspsycholoog - De Maeseneer, Wittevrongel, Vincke, Herman (oktober 2009)
- 10.b Brief met oproep en ondersteuningsaanbod in kader van Werelddag Geestelijke Gezondheid 2009
- 10.c Affiche Werelddag Geestelijke Gezondheid 2009
- 10.d Draaiboek Werelddag Geestelijke Gezondheid 2009
- 10.e Programma Werelddag Geestelijke Gezondheid 2009

Contactpersoon: Kris De Vos, Welzijnsoverleg Regio Gent

Actie 11 Gentse huisartsen verwijzen beter door met de Sociale Kaart van Gent

1. LSB Beleidsuitdaging

OD 2.2: het verhogen van de gelijkwaardige toegang tot de dienstverlening, welzijns- en gezondheidszorg

2. Jaarprogramma 2009

De Sociale Kaart van Gent is sinds jaren een standaardinstrument voor informatie en doorverwijzing in de Gentse welzijnssector. Ze wordt vooral gebruikt door eerstelijns hulpverleners (OCMW, CAW, sociale diensten, ...), maar ook door sommige scholen en pastorale werkers. De Sociale Kaart van Gent blijkt echter nog te weinig bekend bij eerstelijns gezondheidswerkers. Tegelijk bleek uit een rondvraag van de Gentse Gezondheidsdienst dat heel wat huisartsen aangeven over onvoldoende informatie te beschikken om efficiënt door te verwijzen naar de welzijnssector. We willen dat Gentenaars sneller doorverwezen worden naar de hulpvorm die hen past. Een belangrijke stap daartoe willen we zetten door alle huisartsen een editie 2009 van de Sociale Kaart van Gent te geven. In 2008 budgetteerde de Gezondheidsdienst de aankoop van 300 sociale kaarten en de vorming door Welzijnsoverleg Regio Gent (WRG). In de loop van 2009 wordt de Sociale Kaart van Gent op de Lokale Kwaliteitskringen voorgesteld en verdeeld. WRG geeft tijdens LOK toegepaste vorming aan de huisartsen (gebruik van de sociale kaart). In 2010 zullen de huisartsen en Welzijnsoverleg Regio Gent dit project samen evalueren en zonodig verbeteren. In 2009 wordt onderzocht of er nog doelgroepen bestaan voor wie gelijkaardige initiatieven wenselijk (bv.. apothekers en tandartsen).

3. Verslag

R1 Alle huisartsen van Gent ontvingen de Sociale Kaart van Gent 2009

Op 6 maart werd de Sociale Kaart van Gent 2009 voorgesteld op de Sociale Trefdag van Gent 2009. Tussen maart en oktober werden alle Lokale Kwaliteitskringen (LOK's) van Gentse huisartsen bezocht. Voor details verwijzen we naar de documenten in bijlage.

R2 Via de lokale kwaliteitskringen (LOK's) werden de Gentse huisartsen gevormd in het correct en efficiënt gebruik van de Sociale Kaart van Gent

De respons van de LOK's was zeer verschillend. In sommige LOK's kende bijna iedere arts de Sociale Kaart, in andere LOK's niemand. Iedere vorming werd ondersteund door een PowerPoint presentatie. De uiteenzetting bestond iedere keer uit drie delen: wat is de Gentse Gezondheidsdienst? Waarom een Sociale Kaart en wat is het? Hoe kan je de Sociale Kaart gebruiken?

R3 Er is een evaluatierapport waarin de Gentse huisartsen hun verbetervoorstellen aan de redactieraad van Welzijnsoverleg Regio Gent overmaakten.

Al na de voorstelling van de Sociale Kaart werden er opmerkingen en vragen genoteerd. Eind 2009, begin 2010 zullen de LOK's bevestigd worden over hun gebruik van de Sociale Kaart. Alle opmerkingen, worden verzameld en overgemaakt aan de redactieraad van de Sociale Kaart. Hieruit zullen een aantal verbeterpunten geselecteerd worden om de volgende Sociale Kaart van Gent inhoudelijk en vormelijk ook op artsen af te stemmen.

R4 Er werd onderzocht of de Gentse apothekers en tandartsen relevante doelgroepen zijn voor een gelijkaardig project in 2010.

In de loop van 2009 heeft de apothekersvereniging KOVAG meermaals hun interesse voor de Sociale Kaart van Gent overgemaakt. In 2010 zullen deze verspreid worden.

4. Conclusies

In 2010 zal de Gezondheidsdienst dit project verder ontwikkelen en uitbreiden naar de apothekers. Deze actie zal echter niet meer opgenomen worden in het LSB Jaarprogramma 2010.



- 11.a Verdeling Sociale Kaarten van Gent per LOK
- 11.b PowerPoint die op de LOK's werd gebruikt
- 11.c Evaluatievragenlijst Sociale Kaart voor Gentse Huisartsen

Contactpersoon: Kris De Vos, Welzijnsoverleg Regio Gent

Actie 12 Snelle budgetbegeleiding en schuldhulp

1. LSB Beleidsuitdaging

LSB Uitdaging OD 3.8. Het verhogen van de gelijkwaardige toegang tot de rechtsbedeling (juridische hulpverlening en bijstand)

2. Jaarprogramma 2009

Vandaag zien we dat het aantal schulddossiers verder blijft stijgen. Op 30 juni 2008 stonden 340 066 personen bij de Nationale Bank van België geregistreerd omdat ze hun kredieten niet

meer konden terugbetalen. Dit is nog maar de zichtbare top van de ijsberg. Veel meer mensen hebben het ook moeilijk om andere schulden (huur, belastingen, energie, ziekenhuisfactuur, ...) te betalen. De actuele economische crisis zal het aantal schulddossiers nog doen toenemen. We zien dat mensen met schulden vaak te laat hulp inroepen. De toegang tot de schuldhulpverlening verloopt vaak moeilijk. Dit komt omdat het aanbod niet gekend is, er mentale drempels zijn en dat de doorverwijzing naar de schuldhulpverlening slecht verloopt. Met deze actie gaan we strategieën ontwikkelen om de toegankelijkheid te vergroten. Het is heel belangrijk dat er sneller hulp kan geboden worden bij schulden. Hoe sneller geholpen, hoe beter. De expertise van het Vlaams Centrum Schuldbemiddeling zal hierbij ingeroepen worden. Zij zijn zeer actief op dit thema. De recente initiatieven die zij nemen kunnen we lokaal vertalen en waar mogelijk versterken. Hierbij zal er zowel gekeken worden naar preventieve als curatieve strategieën.

3. Verslag

R1 Inventarisatie knelpunten toegankelijkheid schuldhulpverlening

Verkennde gesprekken CAW en OCMW over de knelpunten van toegankelijkheid en daarnaast de organisatie van een workshop op de sociale trefdag over de toegankelijkheid van de schuldhulpverlening (6 maart 2009).

R2 Overleg tussen OCMW en CAW Visserij om eigen aanbod aan elkaar voor te stellen (rondetafel over toegankelijkheid van schuldhulpverlening) van 28/09/2009.

Deze actie is in het jaarprogramma ambitieuzer geformuleerd. Maar anderzijds is het thema wel lokaal op de agenda geraakt. Ook werd er een formeel overleg georganiseerd tussen de twee Gentse partners in de schuldhulpverlening. Dit was leerzaam voor beide organisaties. Er zijn een aantal met een aantal concrete resultaten uit voort gevloeid en er is langs beide kanten een engagement om dit verder te continueren. De focus vanuit deze werkgroep zal in de toekomst verder liggen in samenwerking en preventie, twee belangrijke uitdagingen in de schuldhulpverlening en twee thema's die dit jaar door het Vlaams Centrum Schuldbemiddeling op de kaart zijn gezet.

4. Conclusies

Deze actie kan verder gezet worden door de overlegwerkgroep schuldbemiddeling OCMW – CAW Visserij. Dit overleg zal in het Jaarprogramma Lokaal Sociaal Beleid opgenomen worden. Verdere pistes rond samenwerking en afstemming zullen er besproken worden. Op vlak van preventie zal samengewerkt worden met het Vlaams Centrum voor Schuldbemiddeling. <http://www.centrumschuldbemiddeling.be/>



- 12.a Presentatie schuldhulpverlening door CAW Visserij
- 12.b. Verslag overleg schuldhulpverlening OCMW en CAW Visserij van 28/09/2009

Contactpersoon: Tom Van Nieuwenhove, Stad Gent

Actie 13 Ex-gedetineerd in Gent

1. LSB Beleidsuitdaging

S.D. 3 De drempels tot de sociale grondrechten zijn verlaagd. Drempels zijn o.a. geografische, fysieke, financiële, informatieve, administratieve, sociaal-culturele, psychische en digitale drempels.

2. Jaarprogramma 2009

De Gevangenis heeft een impact op Gent omdat er gevangenen zich in Gent vestigen na detentie. Ex-gedetineerden zijn een maatschappelijk kwetsbare groep die geconfronteerd worden met toegankelijkheidsproblemen op diverse terreinen. Door die slechte aansluiting bestaat er een verhoogde kans op thuisloosheid en recidive. Bovendien zijn woonst, vast werk en begeleiding voorwaarden om voorwaardelijk vrij te komen. Deze drie voorwaarden samen realiseren is echter niet evident omdat er in de overgang tussen ‘detentie’ en ‘vrij zijn’ een aantal afstemmingsproblemen bestaan (een woonst houden zonder inkomen is moeilijk, de afspraken met de hulpverlening overlappen met de werkuren,...). De re-integratie van gevangenen is vooral een opdracht van de Vlaamse Gemeenschap. Ze bieden in de gevangenis hulp- en dienstverlening op 6 domeinen: welzijn, gezondheid, werk, onderwijs, cultuur en sport. Dit beleid is niet lokaal verankerd. Voor Lokaal Sociaal Beleid is dit de uitdaging. In eerste instantie is er nood om aan drie lokale ‘overgangen’ na detentie te werken: huisvesting, OCMW en ondersteuning van sociale netwerken rondom de ex-gedetineerde. Een dialoog tussen de gevangenis, OCMW en Stad Gent is nodig. Basisvraag voor deze actie is: hoe de toegankelijkheid tot hulp- en dienstverlening verhogen voor ex-gedetineerden die in Gent willen re-integreren?

3. Verslag

R1 Informatieve deelacties om de betrokkenheid op dit thema te verhogen bij de betrokken partners.

Hiervoor werden er drie deelacties opgezet:

- Informatievergadering met voorstelling van het Strategisch Plan ‘hulp- en dienstverlening aan gedetineerden’ door de beleidsmedewerker van de Vlaamse Overheid (2 februari 2009)
- Voorstelling van de Ik Kompas vrij gids op de Sociale Trefdag Gent (6 maart 2009)
- Informatievergadering Elektronisch Toezicht (11 mei 2009) door medewerkers van Justitiehuis.

R2 Overleg met de Nieuwe Wandeling en de voorzieningen daar actief

Dit overleg is er tussen Justitieel Welzijnswerk en de beleidsmedewerker van de Vlaamse Gemeenschap.

R3 Afstemmingsproblemen rond re-integratie opsporen en waar nodig oplossingen te formuleren met focus op huisvesting, OCMW en sociale netwerken

Hiervoor zijn er eerste aftoetsende gesprekken geweest bij OCMW en CAW. Tina De Meersman, auteur van het beleidsdossier “Thuisloosheid na detentie” van het Steunpunt Algemeen Welzijnswerk werd bereid gevonden om samen een workshop voor te bereiden

(10/12/2009). Medio januari zal deze workshop plaats vinden.

Deze actie is complex gezien er meerdere beleidsniveaus meespelen. Federaal (Justitie), Vlaanderen (welzijn, gezondheid, werk, onderwijs, cultuur en sport) en Lokaal. De aansluiting van binnen naar buiten vormt binnen deze actie het aandachtspunt. Dit werkingsjaar is er vooral ingezet op een aantal informatieve vergaderingen. We hebben getracht om van dit knelpunt een gedeeld knelpunt te maken. De problematiek van ex-gedetineerden staat niet allen. We merken dat er heel wat linken zijn met andere projecten in Gent: woonbegeleiding, een krappe huisvestingsmarkt, dak- en thuisloosheid, armoede. De knelpunten zijn gekend. Nu is het doel op termijn te komen tot een aantal strategieën die ervoor kunnen zorgen dat de aansluiting in de maatschappij voor ex-gedetineerden makkelijker verloopt.

Wat loopt nog verder:

- onderzoek aantal ex-gedetineerden die in Gent blijven na detentie (onder leiding van beleidsmedewerker Vlaamse Gemeenschap in de Gevangenis van Gent en uitgevoerd door een projectgroep studenten Sociale Agogiek).
- verkennende gesprekken met andere relevante projecten/acties (oa woonbegeleiding, thuis- en dakloosheid)
- workshop 15/01/2010 met een aantal mensen uit verschillende sectoren samen nadenken over de knelpunten die er vandaag zijn voor de re-integratie van ex-gedetineerden. Daarnaast vooral aandacht voor goede praktijken en strategieën om de re-integratie te bevorderen.

4. Conclusies

In dit project zijn er vooral een aantal informerende deelacties uitgevoerd en wordt er werk gemaakt om een grondige analyse te maken van de Gentse situatie. Gezien de betrokkenheid van verschillende bestuursniveaus willen we de focus verschuiven naar overleg. Er zal een werkgroep opgericht worden die vanuit Lokaal Sociaal Beleid zal ondersteund worden en die bekijkt welke mogelijkheden er lokaal zijn om de re-integratie van ex-gedetineerden in Gent op te nemen. Deze werkgroep zal opgericht worden na de workshop in januari 2010.



- 13.a voorstelling van het Strategisch Plan ‘hulp- en dienstverlening aan gedetineerden’
- 13.b voorstelling van de Ik Kompas vrij gids (6 maart 2009)

Contactpersoon: Tom Van Nieuwenhove, Stad Gent

Actie 14 Ontwikkelen van voorstellen tot (ver)nieuw(d)e dienst- en hulpverlening voor eenoudergezinnen in Gent

1. LSB Beleidsuitdaging

S.D. 3 De drempels tot de sociale grondrechten zijn verlaagd. Drempels zijn o.a. geografische, fysieke, financiële, informatieve, administratieve, sociaal-culturele, psychische en digitale drempels.

2. Jaarprogramma 2009

Er komen elk jaar eenoudergezinnen bij. Zij hebben het extra lastig om financieel rond te komen, zich te organiseren, zich goed te voelen. Het deelnemen aan de arbeidsmarkt, vinden van behoorlijke kinderopvang en huisvesting, gebruik maken van socio-cultureel aanbod, enz is niet evident. Er zijn ook meer alleenstaande moeders dan vaders. Zij hebben het als groep financieel zwaarder: slechts 65 procent van de alleenstaande moeders heeft een inkomen uit arbeid, tegenover 80 procent van de alleenstaande vaders. Depressie, armoede, thuisloosheid, schuldenlast, ... komen meer voor bij eenoudergezinnen.

We willen in Gent een werkgroep oprichten die het probleem scherp in kaart brengt, analyseert en voorstellen tot nieuwe dienst- en hulpverlening uittekent. De doelgroep van alleenstaande ouders zal hierbij betrokken worden.

3. Verslag

R1. Oplijsting belangrijkste knelpunten voor nieuwe eenoudergezinnen

In 2009 is op diverse manieren bij de welzijnssector in Gent gepolst naar de concrete mogelijkheden en wenselijkheid om voor deze doelgroep concrete acties uit te tekenen. Zowel in de workshop rond eenoudergezinnen op de trefdag van het Lokaal Sociaal Beleid, als in de diverse overlegfora en stuurgroep van het Lokaal Sociaal Beleid, als in gesprekken hierover met o.a. gezinsbond, opvoedingswinkel, GSIW, mensen uit de doelgroep kwam naar voor dat het wenselijk is om een eenouderbeleid in te bedden in een algemeen gezinsbeleid. Hiermee vermijden we een te uitgesproken wij-zij focus. Daarenboven is voor een pak alleenstaande moeders en vaders deze situatie tijdelijk. Wel is een specifieke aanpak naar ondersteuning van eenoudergezinnen wenselijk in de korte periode (6 maand tot 1 jaar) na scheiding of overlijden van de partner (ev. geboorte van een kind). Tijdens deze scharnier periode is het risico om in armoede te verzeilen immers groter. Specifieke thema's die op dat scharniermoment in het gedrang kunnen komen zijn opvoeding van de kinderen, sociaal netwerk, tewerkstelling en gezinsinkomen. Rond deze thema's moeten dan bij voorrang acties georganiseerd worden.

4. Conclusies

In 2010 zullen voor eenoudergezinnen ondersteunende acties uitgewerkt worden die inspelen op de crisisperiode vlak na het verdwijnen van de partner (scheiding of overlijden) of de geboorte van een kind (als alleenstaande). Dit scharniermoment kan immers een breuk

betekenen in het welzijn van het gezin, met name op terrein van gezinsinkomen, sociale contacten, opvoeding van de kinderen en tewerkstelling. Op elk van die thema's zal in 2010 specifiek voor nieuwe eenoudergezinnen acties worden opgezet (bv. cursus opvoedingsondersteuning voor de doelgroep, promotie mogelijkheden van gezinsvriendelijke tewerkstelling, promotie en bekendmaking omnio-statuuat).



- 14. Oplijsting belangrijkste knelpunten voor nieuwe eenoudergezinnen.

Contactpersoon: Willem Gobeyn, Stad Gent

Actie 15 Opvoedingswinkel uitwerken als uniek loket

1. LSB Beleidsuitdaging

OD 4.1: Het verhogen en verbeteren van het aanbod aan preventieve opvoedingsondersteuning in Gent.

2. Jaarprogramma 2009

Deze actie vloeit voort uit een actie van 2008, opstart van een opvoedingswinkel. Vanuit de vaststelling dat het aanbod aan opvoedingsondersteuning niet gekend en soms onsamenhangend is en er lacunes zijn, is er een decreet opvoedingsondersteuning dat lokale overheden in staat stelt dit aanbod te coördineren. De opvoedingswinkel is hiervan de meest zichtbare realisatie. In Gent opent de opvoedingswinkel – als alles goed loopt- in het voorjaar van 2009. De winkel moet de toegankelijkheid van het aanbod vergroten. Met het openen van een opvoedingswinkel start het werk om het aanbod bekender, completer en toegankelijker te maken. Voor 2009 bestaat de uitdaging er in om de opvoedingswinkel als uniek loket uit te werken met een brug naar het ondersteuningsaanbod in Gent. Op die manier kunnen de toegankelijkheid en transparantie van het bestaande aanbod vergroot worden. Daarnaast zal ook bekeken worden in hoeverre er met verschillende decentrale opvoedingspunten kan gewerkt worden. De opvoedingswinkel zou een beperkt loket moeten worden dat kan doorverwijzen naar het bestaande aanbod van de verschillende partners. De focus/meerwaarde vanuit Lokaal Sociaal Beleid ligt vooral op de toegankelijkheid van het aanbod, een expertise die ook opgebouwd wordt naar aanleiding van het concept sociaal huis.

3. Verslag

R1 Opening opvoedingswinkel

De opvoedingswinkel is er om het bestaande aanbod aan opvoedingsondersteuning toegankelijker te maken. In beeldtaal: het is een loket naast een heel groot magazijn met het reeds bestaande opvoedingsondersteuningsaanbod. Samenwerking is essentieel voor de Opvoedingswinkel in Gent. Dit wordt concreet gemaakt in het Lokaal Samenwerkingsverband Opvoedingsondersteuning Gent, LSOG. De opvoedingswinkel is officieel geopend op woensdag 7 oktober 2009.

R2 Vaststellen dienstaanbod in de opvoedingswinkel

Op basis van benchmarking met andere opvoedingswinkels, het bestaande aanbod in Gent en

de binnenkomende vragen werd en wordt het aanbod van de winkel bijgesteld. Hierbij wordt er steeds vertrokken van ene bundeling van informatie rondom vraaggestuurde thema's (eten, slapen, enz).

R3 Decentrale opvoedingspunten uitwerken als distributiepunten voor de opvoedingswinkel.

Het is belangrijk te beseffen dat één centrale opvoedingswinkel voor heel wat opvoeders mogelijk heel ver weg is (fysiek en mentaal). Het is daarom belangrijk om voldoende distributiepunten te hebben om het aanbod kenbaar te maken. Zo moet de folder in een school te krijgen zijn, maar even goed in de lokale werkwinkel, dokter en kinderkledingwinkel. Allemaal plekken waar opvoeders het al eens het over 'opvoeding' hebben.

R4 Uitbreiding aanbod opvoedingsondersteuning naar kansengroepen

Om de opvoedingsondersteuning ook toegankelijk te maken voor ouders van kansengroepen (o.a. mensen in armoede, andere etnisch-culturele origine) werden aan de opvoedingswinkel een aantal nieuwe begeleiders toegevoegd. Zij staan in voor de vertaling van het aanbod naar ouders uit kansengroepen. Bijvoorbeeld het project Ouders Als Onderzoekers (ondersteunt door jongerenwelzijn in samenwerking met diverse Gentse en Vlaamse partners). VZW Baab werkte voordien mee aan dit project en met de overdracht van middelen wordt dit verder gezet binnen de opvoedingswinkel. In de toekomst zal zeker gewerkt worden rond het decentraliseren van de werking van de opvoedingswinkel. Dit heeft als doel ALLE kansengroepen te bereiken.

4. Conclusies

De opvoedingswinkel is open, verdere nazorg en link met LSB is nodig zij het minder intensief. Het LSOG is een interessante cluster rond opvoedingsondersteuning waarmee we vanuit LSB in dialoog kunnen treden. In de nabije toekomst zal het beleidsplan opvoedingsondersteuning in elk geval gelinkt moeten zijn met LSB (idem kinderopvang, plan geletterdheid) Het LSB zal deel blijven uitmaken van het netwerk LSOG. De cel zal geen actieve rol meer spelen in de actie zelf.



- 15.a Website www.gent.be/opvoedingswinkel
- 15.a Folder opvoedingswinkel

Contactpersoon: Tom Van Nieuwenhove, Stad Gent

Actie 16 Optimaliseren van de sociale voorzieningen voor kinderen uit het basisonderwijs

1. LSB Beleidsuitdaging

OD. 4.3. Het verhogen van de gelijkwaardige instroom, doorstroom en gekwalificeerde uitstroom uit het onderwijs.

2. Jaarprogramma 2009

Het overleg Anderstalige Nieuwkomers Basisonderwijs signaleerde al in november 2006 dat bepaalde scholen worstelen met de opvang van kinderen in preciaire leefomstandigheden.

Voor ze met de les kunnen starten, zorgen deze scholen voor o.a. de noodzakelijke hygiëne en voeding. Er wordt hierbij vooral verwezen naar de groep van de Roma.

Tijdens deze vergadering werd een inventaris gemaakt van knelpunten, oplossingen en voorstellen tot structurele maatregelen. Aan de voorzitter van het Lokaal Overlegplatform Basisonderwijs werd gevraagd om dit verder op te volgen. Het lokale overlegplatform heeft een bevraging bij alle scholen op het grondgebied Gent georganiseerd om een zicht te krijgen op de omvang van het probleem.

In 2008 is de werkgroep vier keer samengekomen en is er een noodplan opgesteld dat in 2009 systematisch met de betrokken diensten en organisaties zal besproken worden. Daarnaast is er sinds schooljaar 2007-2008 in Gent een flankerend onderwijsbeleid geïntroduceerd dat de scholen de mogelijkheid biedt om op een aantal materiële behoeften van kinderen in preciaire situaties te kunnen inspelen.

In 2009 zal in overleg met het lokaal flankerend onderwijsbeleid:

- het opgestelde nood- en knelpuntenplan met alle betrokken diensten en organisaties besproken worden
- voorstellen tot verbeterprojecten ontwikkeld worden
- subsidieaanvragen ter financiering van deze projecten worden ingediend.

3. Verslag

R1 sociale kaart voor gezinnen met kinderen uit de Brugse Poort.

Onder impuls van het LOP werd in 2008 de werkgroep kinderen in preciaire leefomstandigheden opgericht in de Brugse Poort.

Doel van deze werkgroep was na te gaan hoe we buurtgericht voldoende ondersteuning kunnen bieden aan gezinnen met kinderen in preciaire leefomstandigheden.

Daarom ontwikkelden we een buurtgerichte sociale kaart, waarin specifieke ondersteuningsmogelijkheden in de wijk worden opgelijst. We bevroegen ook vele buurtorganisaties of zij voor deze groep hun infrastructuur, zoals douche, wasmachine, wilden openstellen.

Eind september was de testversie van deze 'sociale kaart voor gezinnen met kinderen uit de Brugse Poort' af. Deze versie werd voorgesteld op het welzijnsoverleg en buurtteam, en wordt momenteel in de wijk getest. Begin 2010 volgt een eerste evaluatie.

Nog op te volgen punten zijn: hoe actualiseren, wie neemt hiervoor de verantwoordelijkheid op.

4. Conclusies

Deze actie ligt in handen van het wijkgezondheidscentrum Brugse Poort. Voorlopig is er geen extra ondersteuning nodig van het Lokaal Sociaal Beleid. Er zal wel opnieuw een overleg zijn tussen het LSB en het LOP basisonderwijs Gent om de samenwerking te bekijken voor de toekomst.



- 16 Sociale kaart voor gezinnen met kinderen uit de Brugse Poort

Contactpersoon: Willem Gobeyn, Stad Gent

Actie 17 Toegankelijke vakantieopvang

1. LSB Beleidsuitdaging

O.D. 3.7. Het verhogen van het aanbod aan en de toegankelijkheid van (betaalbare) socio-cultureel leven in de buurt.

2. Jaarprogramma 2009

Gent kent een aanzienlijk en divers aanbod activiteiten voor kinderen tijdens de zomer en andere vakanties. In 2008 maakte een werkgroep met een aantal vertegenwoordigers uit de sector van de vakantieopvang zoals het OCMW, de jeugddienst van de Stad, VZW jong, een inventarisatie op van de vakantieopvang te Gent tijdens de zomer van 2008. Het idee voor deze inventarisatie ontstond vanuit de vaststelling van een gebrekkige kennis van elkaar en elkaars aanbod. Er is wel heel wat informatie en dit wordt ook reeds gebundeld vanuit de Jeugddienst in een brochure ('De zomer is weer de max'). Deze brochure blijkt voor de hulpverlener echter onvoldoende gespecificeerd. Zo ontbreekt het aan concrete informatie m.b.t. doorverwijzing, inschrijving, weetjes, ... Deze inventarisatie zal ten gronde geëvalueerd en indien positief bevonden opnieuw opgemaakt met het oog op de zomer van 2009. Een voldoende kennis van het aanbod vakantieopvang voor intermediairen blijft hierbij de invalshoek met een bijzonder aandacht voor de doelgroep van de meest kansarmen. Een steeds terugkerende opmerking over het aanbod vakantieopvang is ook het tekort aan mogelijkheden voor kinderen met een handicap en een tekort aan kennis over het bestaande aanbod. De werkgroep wil zich buigen over deze kritiek en wordt in dit opzicht aangevuld met vertegenwoordiging vanuit de sector personen met een handicap. Waar kunnen kinderen met een beperking terecht in de vakanties? Zijn er bijzondere voorzieningen en/of is er voldoende inclusieve opvang? Is er oog voor voldoende ondersteuning van monitoren voor de opvang van kinderen met een beperking? Zijn er maatregelen die organisaties in staat stellen inclusieve opvang te garanderen? Is het aanbod aan inclusieve opvang voldoende gekend bij de ouders van kinderen met een beperking?

3. Verslag

R1 Screening van de Gentse vakantieopvang op haar toegankelijkheid

Vertrekkende vanuit een positieve evaluatie van de inventarisatie van de Gentse vakantieopvang die door de werkgroep werd verricht in 2008, werd ook in 2009 deze oefening herhaald. Een werkgroep bestaande uit aanbodverstrekkers, doorverwijzers en vertegenwoordigers van bepaalde doelgroepen (o.a. Jeugddienst Stad Gent, vakantiewerking OCMW Gent, vzw Jong, vzw Hint, de diensten van de mutualiteiten en de KRAS-diensten) werd het aanbod en de informatie in 2009 gescreend op toegankelijkheid.

R2 Uitwerken en verspreiding van een informatiepakket met betrekking tot toegankelijke vakantieopvang

Naar analogie van vorig jaar werd opnieuw een uitgebreid informatiepakket met betrekking tot toegankelijke vakantieopvang samengesteld, met een aantal brochures en een aantal relevante aanvullingen op dit aanbod. Ook werden heel specifieke contactgegevens van de

betrokken diensten doorgegeven om een warme doorverwijs van specifieke kinderen of groepen te verzekeren. Zo wordt een beter gebruik van het aanbod en de organisatie van de juiste omkadering mogelijk.

4. Conclusies

Deze actie wordt positief geëvalueerd. Vanuit de Jeugddienst van Stad Gent wordt ondertussen, onder andere onder impuls van deze actie nóg sterker ingezet op het toegankelijkheidsaspect van het aanbod en de betrekking van bepaalde organisaties en doelgroepen. Gelet op dit feit en het succesvol samenbrengen van betreffende partners is het onnodig in het kader van Lokaal Sociaal Beleid deze actie te hernieuwen, gezien de aandacht regulier verder wordt opgenomen.



17.a Samengesteld Informatiepakket vakantieopvang zomer 09

17.b Aanvulling bij de brochure 'De Zomer wordt weer de max'

Contactpersoon: Joris Beaumon, OCMW Gent

Actie 18 Toegankelijke kinderopvang

1. LSB Beleidsuitdaging

OD 4.2 Het verhogen van het aanbod en de gelijkwaardige toegang tot wijkgerichte kinderopvang

2. Jaarprogramma 2009

In Gent bestaan structurele tekorten in het aanbod betoelaagde plaatsen kinderopvang, waarbij de ouderbijdrage gekoppeld is aan het inkomen. Meer en meer privé-initiatieven vullen de leemtes in kinderopvang op, maar daar worden veelal duurere forfaitaire tarieven aangerekend. Deze zijn niet aangepast aan de financiële draagkracht van een groot aantal gezinnen. In de buitenschoolse opvang en vakantieopvang voor kinderen tot 12 jaar worden forfaitaire ouderbijdragen aangerekend. Sommige organisatoren voorzien kortingen voor financieel zwakkere gezinnen, andere dan weer niet. Naast het probleem van de betaalbaarheid is uit studies ook gebleken dat in de kinderopvang de kansengroepen ondervertegenwoordigd zijn en er dus nog heel wat drempels zijn voor deze gezinnen. Zowel op Vlaams als op lokaal niveau dienen verdere inspanningen te gebeuren om de toegankelijkheid in de kinderopvang te vergroten.

Gent doet de laatste jaren aanzienlijke inspanningen voor kinderopvang. De organiserende besturen doen binnen hun mogelijkheden inspanningen om een groter aanbod aan kinderopvang te creëren. Bij de voorzieningen van de stad Gent is het centraal aanmeldingspunt Tinkelbel reeds een tijd operationeel en worden acties ondernomen om de toegankelijkheid voor maatschappelijk zwakkere gezinnen, ouders in opleiding en ouders met een plotse nood aan opvang beter te garanderen via het inschrijvingsbeleid. In Gent West loopt een proefproject CKO waarin alle opvangvoorzieningen uit dit gebied door samenwerking trachten tot een toegankelijker opvang te komen. In Wondelgem werd in een samenwerking tussen de Stad Gent en de VDAB een crèche opgestart met voorbehouden plaatsen voor ouders die in opleiding in de VDAB. Voor anderstalige nieuwkomers voorziet het Huis van het Nederlands in samenwerking met Partena en Stad Gent een aantal plaatsen

voor ouders die een opleiding inburgering of Nederlands volgen. Ook de beleidsmakers op Vlaams niveau hebben het signaal begrepen en nemen maatregelen om de toegankelijkheid tot de kinderopvang te verhogen. Zo worden binnenkort ook inkomensgerelateerde tarieven mogelijk bij de opvang in zelfstandige voorzieningen en zullen voor de betoelaagde kinderopvang nieuwe voorrangregels van kracht worden.

Toch signaleert het werkveld blijvend problemen met betrekking tot de toegankelijkheid van de kinderopvang. Er blijkt dat initiatieven soms hun effect missen omdat ze onvoldoende gekend zijn bij de ouders die dit het meest nodig hebben. Ook heel wat organisaties die met ouders uit de kansengroepen in contact komen of doorverwijzen zijn vaak onvoldoende op de hoogte van de bestaande of in ontwikkeling zijn initiatieven en mogelijkheden.

3. Verslag

R1 Brainstorm en uitwisselingssessie met Stad Gent, Dienst Kinderopvang en doorverwijzende instanties (CLB, OCMW, VDAB, enz.).

De Stedelijke Dienst Kinderopvang werd samengebracht met de middenveldorganisatie en diensten die rechtstreeks of onrechtstreeks met vragen naar kinderopvang worden geconfronteerd. Deze actoren werden bevraagd over de kennis over het landschap van de kinderopvang en de nog bestaande noden bij ouders. De knelpunten met betrekking tot de toegankelijkheid van de Gentse kinderopvang (dus niet louter het aanbod) het werden op deze wijze geanalyseerd.

R2 Organisatie van een uitwisselings- en informatiemoment over de Gentse kinderopvang op 04 november 2009

Op 04 november werd in een samenwerking tussen Lokaal Sociaal Beleid, de Dienst Kinderopvang en het CKO Gent West een informatiedag over de Gentse kinderopvang georganiseerd. Doel van deze sessie was meer duidelijkheid scheppen over het aanbod kinderopvang, maar zeker ook de procedures, voorrangregels, werking van Tinkelbel,....

4. Conclusies

Aan de hand van de informatiesessie werden de doorverwijzers beter op de hoogte gebracht van aanbod en mogelijkheden en zo gewerkt aan de toegankelijkheid van de kinderopvang. De nood aan correcte en treffende informatie bleek een centraal punt en dit werd dan ook doorgegeven aan de dienst Kinderopvang. De actie op zich is afgerond, maar het Lokaal Sociaal Beleid en de Dienst Kinderopvang blijven structureel samenwerken in het lokaal overleg kinderopvang. Lokaal Sociaal Beleid zal daar steeds de toegankelijkheidstoets blijven toepassen. Voldoende afstemming tussen de beleidsplannen Lokaal Sociaal Beleid en kinderopvang wordt gepland en samenwerken blijft de kernopdracht.



- Verslag van de Brainstorm en uitwisselingssessie
- Informatie uit het uitwisselings- en informatiemoment op 04/11/2009

Contactpersoon: Joris Beaumon, OCMW Gent

Actie 19 Bruggen na(ar) 18

1. LSB Beleidsuitdaging

OD 2.2. Het verhogen van de gelijke toegankelijkheid van de dienstverlening, welzijns- en gezondheidszorg

2. Jaarprogramma 2009

Jongvolwassenen hebben een verhoogd risico op sociale uitsluiting. Dit blijkt duidelijk uit meerdere cijfergegevens. Eén op vier leefloners in Vlaanderen is jonger dan 25 jaar. 30% van de dossiers schuldbemiddeling betreft jongeren beneden de 25 jaar. Een vijfde van de werklozen en een vierde van de thuislozen in Vlaanderen is jonger dan 25 jaar. Het percentage zelfdoding bij overlijdens onder 20-24-jarigen is gemiddeld 23%... Er dienen bruggen gebouwd te worden. Bruggen naar de jongeren, bruggen tussen “minderjarigen”- en “meerderjarigen”- hulpverlening, bruggen tussen hulpverleners en jongeren en hun ouders... Eind 2008 vond een rondetafel plaats die de knelpunten genuanceerd maar uitgebreid belichtte. In 2009 zal vanuit het op te richten projectteam een tweetal acties op het getouw gezet worden. Uit het verslag van deze bijeenkomst maken we alvast op dat, door op lokaal niveau een aantal concrete acties uit te werken die complementair zijn aan Integrale Jeugdhulp, de risico's op uitsluiting voor jongeren kunnen dalen. Zo blijkt dat jongeren heel wat moeite hebben om hun weg te vinden in (de informatie over) het bestaande aanbod aan hulp- en dienstverlening. Jongeren die alleen wensen te gaan wonen, vinden geen betaalbare plek en hebben veelal ook niet de juiste woonattitudes. De werkgroep zal de knelpunten op basis van het verslag van de rondetafel verder analyseren en concrete voorstellen voor 2009 uitwerken. Kan er in Gent een experiment “tussen-woonvorm voor jongeren” ontwikkeld worden? Kan OCMW zijn aanbod voor jongeren nog uitbreiden? Kunnen doelgerichte infocampagnes de drempels voor jongeren verlagen? Kan er overleg opgestart worden over de grens van de 18jaar (bv.. Sectoren jeugdwerk en bijzondere jeugdzorg?)

3. Verslag

R1 Er is een projectteam opgericht

Integrale Jeugdhulp is een structuur die sinds 2007 de samenwerking tussen de verschillende sectoren die hulp bieden aan jongeren te verbeteren. De Gentse actoren hebben echter al sinds 2004 ervaring uitgebouwd in dit kader, daar één van de pilootprojecten, voorafgaand aan de Vlaamse uitbouw, in Gent-Meetjesland werd opgebouwd. Sinds begin 2009 is er een verhoogde samenwerking tussen Lokaal Sociaal Beleid Gent en Integrale Jeugdhulp Oost-Vlaanderen (meer bepaald het netwerk Rechtstreeks Toegankelijke Hulp Deinze, Eeklo, Gent). Het netwerk (RTH) had zich namelijk voor 2009 twee operationele doelen vooropgesteld: “vechtscheidingen” en “vervolghulp”. In het kader van dat laatste knelpunt werkt LSB en IJH samen aan bruggen na(ar) 18. Het kernteam van het project bestaat uit de voorzitters van het LSB forum bijstand aan minderjarigen en de IJH netwerkstuurgroep RTH en de stafmedewerkers van LSB en IJH.

R2 De knelpunten rond de kloof op 18 jaar zijn in kaart gebracht.

De knelpunten rond de kloof op 18 jaar zijn in drie groepen onder te verdelen. Het kan fout lopen vooraleer iemand 18 wordt (doordat hulpverlening voor meerderjarigen onvoldoende gekend is bij de jongere), het kan fout lopen bij de overgang (omdat de jongere bv..

onvoldoende voorbereid is op de eisen die meerderjarig worden meebrengt) en het kan ontsporen na 18. Voor details verwijzen we naar de mindmap Bruggen na(ar) 18.

R3 Er is een experimenteel project voor Gent uitgewerkt

In het najaar van 2009 lanceerde Integrale Jeugdhulp een oproep tot projecten. Het kernteam schreef een project uit in nauw overleg met de projectgroep, de netwerkstuurgroep Rechtstreeks Toegankelijke Hulp van integrale jeugdhulp en de fora minderjarigen en jongeren van Lokaal Sociaal Beleid Gent. Je vindt de ingediende fiche in bijlage.

4. Conclusies

Eind 2009 honoreerde de stuurgroep van Integrale Jeugdhulp het project “Bruggen na(ar) 18” als enige in Oost-Vlaanderen in het kader van regiogebonden initiatieven en vorming. In 2010 werken we dit verder uit (zie ook Jaarprogramma 2010)



- 19.a Mindmap “Bruggen na(ar) 18_2009”
- 19.b Mindmap “Project1825 – JAC+”, CAW Metropool
- 19.c Projectfiche Bruggen na(ar) 18, zoals ingediend bij Integrale Jeugdhulp

Contactpersoon: Kris De Vos, Welzijnsoverleg Regio Gent

Rapportering ondersteunde acties

Actie 20 **Uitbouwen werking cel armoedebestrijding**

1. LSB Beleidsuitdaging

OD O.6. Het verkleinen van de negatieve neveneffecten (of afwezigheid van positieve effecten) van stedelijk beleid voor specifieke doelgroepen.

2. Jaarprogramma 2009

Bestrijding van armoede is niet te reduceren tot het werkterrein van één of enkele sectoren. Het zit immers verweven in de maatschappelijke structuur en vertoont zich op alle terreinen.

In 2009 zal werk gemaakt worden van:

- aanstellen van de coördinator van de cel armoedebestrijding
- opstellen van een actieplan voor de komende jaren
- intensieve ondersteuning voor doelgroepverenigingen en basisdienstenorganisaties
- oprichten en uittekenen van een overlegstructuur en werking
- samenwerking met Cel Dataplanning en monitoring

3. Verslag

Actie 20.1. Oprichting Cel Armoedebestrijding

De Cel Armoedebestrijding werd in het voorjaar van 2009 opgericht en was voor de zomer operationeel. De Cel bestaat uit 4 personen die elk een specifieke invalshoek en taak hebben binnen de cel :

- Els De Vos, coördinator van de cel vanuit de Stad, departement Bevolking en Welzijn
- Nancy Adam, administratieve medewerkster vanuit departement Bevolking en Welzijn
- Joris Beaumon, vanuit OCMW Gent, Algemeen Maatschappelijke Dienstverlening en de Cel Lokaal Sociaal Beleid Gent
- Eric Dirix, dataverzameling, vanuit de Stad, departement Stafdiensten

Actie 20.2. Ondersteunen van doelgroepverenigingen en basisdienstorganisaties

R1 Er zijn een aantal convenanten afgesloten gestoeld op drie pijlers:

In kader van het Vlaams Stedenfonds heeft de Stad Gent samen met OCMW Gent convenanten afgesloten met een aantal diensten.

Deze overeenkomsten kaderen in de strategische doelstelling ‘de welzijnsnoden en de armoede in de stad optimaler aanpakken door de realisatie en regie van het programma Lokaal Sociaal Beleid 2008-2013’.

Een van de na te streven prestaties hierbij is de ondersteuning van organisaties waar armen het woord nemen en van organisaties die instaan voor basisdienstverlening aan mensen in

armoede. Deze ondersteuning maakt het de organisaties mogelijk om in te spelen op de stijging van het aantal armen dat een beroep doet op hun dienstverlening en tegelijkertijd voor de nabije toekomst een kwalitatieve en structurele verbetering van hun werking uit te tekenen. Deze convenanten zijn gebaseerd op drie belangrijke pijlers:

- Dialoog met en participatie van mensen in armoede: de convenanten zijn afgesloten met de drie Verenigingen waar Armen het Woord Nemen (Beweging van Mensen met een Laag Inkomen en Kinderen vzw, De Zuidpoort vzw en Sivi vzw)
- Materiële hulpverlening: er is een convenant opgesteld met de koepel Kras vzw om extra ondersteuning te bieden aan de (coördinatie van de) voedselbedeling en basisdienstverlening te Gent.
- Dak- en thuisloosheid: er is een convenant afgesloten met huize Triest Gemeenschapshuis Tabor (Stad) en er is een convenant onderhandeld met CAW Artevelde, SOC Pannestraat (OCMW)

R2 Armoedeforum: terugkoppeling Cel Armoedebestrijding naar de armoedeverenigingen

De Cel Armoedebestrijding vindt terugkoppeling naar de doelgroep heel belangrijk. Tweemaal per jaar wordt daarom een overlegmoment georganiseerd tussen Cel Armoedebestrijding en de Verenigingen waar Armen het Woord Nemen en hulporganisaties. Deze overlegmomenten dienen om input vanuit de organisaties te krijgen en terug te koppelen wat er met die input is gebeurd (realisaties en/of redenen waarom bepaalde zaken niet of trager lopen dan gepland). De cel ging zichzelf voltallig voorstellen op een eerste samenkomst op 17 september. De samenstelling van het armoedeforum is momenteel nog niet definitief.

Actie 20.3 Oprichting van een Interdepartementale werkgroep

R3 De Interdepartementale Werkgroep is opgericht (eerste bijeenkomst op 24 november 2009).

De Cel Armoedebestrijding moet het thema armoede(bestrijding) verder op de beleidsagenda zetten van alle diensten van Stad en OCMW. Daarom moet deze Cel, binnen alle levensdomeinen en sociale grondrechten van de burgers, de knelpunten detecteren (die aan de basis liggen van uitsluiting) en de belemmeringen die de toegang tot de sociale grondrechten bemoeilijken, in kaart brengen. Op een proactieve wijze moet de Cel onderzoeken waar beleidsmaatregelen een impact kunnen hebben op personen/gezinnen die in armoede leven. De Cel dient hierin actief op te treden en te communiceren t.a.v. de diensten van Stad en OCMW.

De samenstelling van de werkgroep bestaat uit een vertegenwoordiger van respectievelijk volgende departementen en directies van het OCMW:

Voor de stad: departement Bevolking en Welzijn, departement Cultuur, departement Milieu, Groen en Gezondheid, departement Onderwijs en Opvoeding, departement Personeel en Organisatie, departement Ruimtelijke Planning, mobiliteit en Openbaar Domein, departement Stads promotie en Sport, departement Stafdiensten, departement Werk en Economie,
Voor het OCMW: directie Algemeen Maatschappelijke Dienstverlening, directie Ouderen- en Thuiszorgbeleid en het thema activering.

Actie 20.4 Deelname aan stuurgroep Vrijetijdsparticipatie

R4 Het reglement 80/20 betreffende de betoelaging van organisaties voor de vrijetijdsparticipatie van mensen in armoede is van kracht sinds 1 juli 2009

R5 Er zijn projecten ingediend vanuit stadsdiensten en OCMW om mensen in armoede toe te leiden naar cultuur, sport en jeugdwerk

R6 Er is een reglement opgesteld voor de betoelaging van projecten vrijetijdsparticipatie van mensen in armoede

In het kader van artikel 22 van het Participatiedecreet van 18 januari 2008 heeft de Vlaamse minister van Cultuur, Jeugd en Sport midden december 2008 het Netwerk Vrijetijdsparticipatie Gent en de Afsprakennota Vrijetijdsparticipatie 2009-2013 goedgekeurd. Het Netwerk Vrijetijdsparticipatie bestaat uit een aantal stedelijke diensten (Dep. Cultuur-Dienst Kunsten, Dep. Stadspromotie en Sportdienst, Dep. Bevolking en Welzijn-Cel Armoedebestrijding, Jeugddienst, Integratiedienst, Seniorendienst, Dienst Sociale Voorzieningen. De Stad Gent krijgt hiervoor een jaarlijks trekkingsrecht. Als gevolg hiervan kunnen sociale organisaties en werkingen geen beroep meer doen op het Fonds Vrijetijdsparticipatie voor mensen die in armoede leven (voorheen Fonds Cultuurparticipatie) voor financiële tegemoetkomingen in de vrijetijdsparticipatie voor mensen in armoede zoals voorheen.

In het kader van de Afsprakennota Vrijetijdsparticipatie 2009-2013, waarbij het Kernnetwerk werd betrokken, is het reglement 80/20 één van de acties die vanaf 2009 werden opgezet. Dit reglement trad in werking op 1 juli 2009 en wordt opgevolgd door de Cel.

Daarnaast wordt door de stuurgroep werk gemaakt van de vrijetijdspas, een individuele kortingskaart voor mensen die in armoede leven. Verder worden ook gratis tickets verdeeld (inbreng zowel vanuit de verschillende aanbieders als vanuit het Fonds) en wordt werk gemaakt van bemiddeling en toeleiding op maat.

Het mee uitwerken en opvolgen van initiatieven die kaderen binnen de vrijetijdsparticipatie en het administratieve luik vragen een zeer tijdsintensieve inzet van de Cel Armoedebestrijding.

Actie 20.5 Week tegen armoede

17 oktober is de werelddag van verzet tegen extreme armoede. Wereldwijd komen mensen in armoede, samen met hun verenigingen en bondgenoten, naar buiten om aandacht te vragen voor hun situatie en armoede in het algemeen. Zo willen ze ijveren voor een land en een wereld zonder armoede.

De Cel Armoedebestrijding en de Cel Lokaal Sociaal Beleid ijveren voor een continue aandacht voor de thema's sociale uitsluiting en armoede, maar zien deze wereldverzetdag en de aanloop daar naartoe als een mogelijkheid om de aandacht nog eens te specifiek te hernieuwen. De week voorafgaand aan 17 oktober (12 tem 16 oktober 2009) werd in Gent daarom uitgeroepen tot week tegen armoede. Er werd een ruime oproep gericht aan de Gentse organisaties om in deze week het thema armoede centraal te stellen: een intern bezinningsmoment, een inleef- of uitwisselingsmoment, bezoek aan een organisatie of net het openstellen van de eigen deuren, projectie van een themafilm in de middagpauze, een debat, uitnodigen van een spreker, een outlook-banner, affiches, een thema-ontbijt, ...

De Cel Armoedebestrijding verzorgde de coördinatie en communicatie van deze week.

Tijdens deze eerste week tegen armoede zijn diverse lunchgesprekken georganiseerd, drie voorstellingen van Victoria de Luxe, een creatief en culinair evenement vanuit de Emancipatorische Projectwerking OCMW, een Startcongres van het Europese project 'The Missing Link' en activiteiten binnen de verschillende lokale dienstencentra OCMW.

Actie 20.6 Vertegenwoordiging binnen Eurocities

De Cel Armoedebestrijding werkt mee aan Eurocities, een netwerk van Europese steden die onder impuls van Europa regelmatig uitwisselen rond afgebakende thema's. In november organiseerden we in Gent een van de werkgroepen in het kader van Eurocities, namelijk een werkgroep rond Roma. Daarnaast werd vanuit Gent een aanvraag ingediend om in 2010 een congres over gezondheidsongelijkheid te organiseren in. Deze aanvraag werd weerhouden en het congres zal doorgaan in april 2010

Actie 20.7. Opmaken indicatorenrapport

Bestrijding van armoede is niet te reduceren tot het werkterrein van één of enkele sectoren. Het zit immers verweven in de maatschappelijke structuur en vertoont zich op alle terreinen, meestal eerst lang verborgen, en dan plots schrijnend nabij. Om hier voldoende zicht op te krijgen en om met ander woorden een structureel armoedebeloid uit te bouwen is nood aan de juiste gegevens. Een belangrijke doelstelling van de cel armoedebestrijding is dan ook datamonitoring. Het indicatorenrapport 'Met meer cijfers bouwen aan een beleid tegen armoede' is opgemaakt en gepubliceerd. De voorstelling vond plaats tijdens de eerste week tegen armoede

4. Conclusies

Niettegenstaande de Cel Armoedebestrijding pas recent werd opgestart kan het reeds een aantal belangrijke en uiteenlopende resultaten voorleggen. De Cel kwam ondertussen op kruissnelheid en plant momenteel een groot aantal acties en activiteiten in het kader van het Europees jaar tegen armoede en sociale uitsluiting 2010. Uiteraard gaan ook de werkzaamheden van de Interdepartementale Werkgroep en de data-analisten onverminderd verder.



- 20.2 Convenanten met de doelgroepverenigingen en diensten van basishulpverlening
- 20.3 Samenstelling interdepartementale werkgroep
- 20.4 Reglementen in het kader van de erkenning vrijetijdsparticipatie
- 20.7 Indicatorenrapport

Contactpersoon: Els De Vos, Stad Gent

Actie 21 Gebundeld signaleren in Gent

1. LSB Beleidsuitdaging

OD N.1. De lokale, provinciale, Vlaamse en federale overheden en actoren kennen en begrijpen de Gentse sociale knelpunten die binnen hun bevoegdheid, deskundigheid of werkterrein vallen.

2. Jaarprogramma 2009

Hulpverleners stuiten in hun praktijk geregeld op structurele knelpunten. Hier gebeurt echter nog te weinig mee. Dit is frustrerend voor de hulpverleners en vertraagt het traject naar mogelijke oplossingen. We stellen vast dat er daarnaast verschillende systemen van registratie van meldingen, klachten en signalen bestaan. Ook dit bemoeilijkt het efficiënt inspelen op knelpunten. In 2008 werkten we een gezamenlijke visie uit met de partners. De Cel Lokaal Sociaal Beleid ondersteunde de trajecten bij de partners om een interne procedure op maat van de organisatie op te bouwen. Tenslotte startten we met registreren in een testfase. De projectgroep raakte er van overtuigd dat communicatie over de signalen minstens zo belangrijk is als het verzamelen op zich. Dit vergt een eigen visie en genuanceerde strategie. Een aantal signalen zijn namelijk van die aard dat ze maar op langere termijn kunnen aangepakt worden (bv. afstemming van Vlaamse en Federale regelgeving over juridische implicaties van samenhuizen). Andere signalen zijn dan weer urgent en verdragen geen uitstel. Voor dergelijke signalen zal de Cel Lokaal Sociaal Beleid in 2009 manieren zoeken om hier op een efficiënte en effectieve manier mee om te gaan.

3. Verslag

R1 De gezamenlijke visie op signaleren is verder verspreid in het Gentse sociaal werkveld, de capaciteiten om systematisch te signaleren bij Gentse partnerorganisaties zijn uitgebreid en een eerste gezamenlijk traject is uitgewerkt om tot gezamenlijke beleidsacties en/of – prioriteiten te komen

We werkten in 2009 met de werkgroep verder aan visie rond (gebundeld) signaleren. Dit resulteerde in een schema met de vijf stappen tot gebundeld signaleren. Vanuit Lokaal Sociaal Beleid Gent hebben we ertoe bij gedragen dat alle partners van de werkgroep een eigen procedure hebben om signalen te verzamelen. Deze procedure is op maat van iedere organisatie, maar we waakten erover dat de resultaten (de signalen) van gelijkwaardige kwaliteit zijn. De werkgroep zag in de loop van 2009 van deze actie af. Er werd gekozen om in 2009 naar een gebundeld document te werken. Dit document vindt u in bijlage.

R2 Een eerste gebundeld signalendocument publiceren en verspreiden naar de relevante actoren en beleidsniveaus

Zie de eerste Signalenbundel van Lokaal Sociaal Beleid in bijlage. Dit rapport wordt gedragen door en bevat input van CAW Artevelde, CAW Visserij, Samenlevingsopbouw Gent, Intercultureel Netwerk Gent, vzw JONG, Straathoekwerk Gent en Welzijnsoverleg Regio Gent.

R3 Eerste experimentele “partner search” organiseren naar aanleiding van urgente signalen

OCMW Gent heeft de visie op signalen geïntegreerd in zijn interne procedure klachtenbehandeling. Er werd een eerste “partner search” georganiseerd naar aanleiding van een urgent signaal dat door Straathoekwerk Gent werd aangebracht. Het signaal werd naar alle leden van de werkgroep en de Cel LSB gestuurd.

4. Conclusies

In 2010 werken we aan een tweede signalenbundel met meer partners dan in 2009, maar ook aan een eerste signalenrapport. Ten slotte willen we een online interface ontwikkelen rond

beleidssignalering, zodat de input en bundeling sneller en efficiënter kan. Eind 2010 wordt de eerste signalenbundel geëvalueerd (welke acties ondernamen de partners? Welke reactie ontvingen we vanuit hogere overheden? ...).



- 21.a Mindmap “gebundeld signaleren in 5 stappen”
- 21.b Signalenbundel 2009, Lokaal Sociaal Beleid Gent (CAW Artevelde, CAW Visserij, Samenlevingsopbouw Gent, Intercultureel Netwerk Gent, vzw JONG, Straathoekwerk Gent, Gezondheidsdienst Gent (via Forum Gezondheid en Platform Hulpverlening Gentbrugge-Ledeberg)).

Contactpersoon: Kris De Vos, Welzijnsoverleg Regio Gent

Actie 22 Optimaliseren van de werking van de website en nieuwsbrief Lokaal Sociaal Beleid

1. LSB Beleidsuitdaging

OD N.2. Het verbeteren van het functionele overleg tussen de lokale actoren.

2. Jaarprogramma 2009

De website en nieuwsbrief LSB blijft in 2009 het instrument bij uitstek om de samenwerking tussen de lokale welzijnsorganisaties, stads- en OCMW-diensten te stroomlijnen. In 2008 is gebleken dat de huidige website technisch niet voldoet aan de vereisten en de functionaliteiten verder uitgebreid moeten worden zodat een goed functioneren en performant informatie- en communicatie-instrument ontstaat.

In 2009 zal i.s.m. Digipolis een (ver)nieuw(d)e website LSB gecreëerd worden die aan de vereisten van het any-surferlabel voldoet. De inhoud dient geoptimaliseerd te worden en up-to-date gehouden.

De nieuwsbrief blijft in 2009 behouden.

3. Verslag

R1 Nieuwsbrief LSB is in 2009 5 keer verschenen.

Er is een bestand aangelegd van ca 400 adressen.

R2 Vernieuwde website LSB

In overleg met digipolis is een ontwerp van nieuwe website ontwikkeld die vanaf begin 2010 operationeel zal zijn. Deze website zal de communicatie en informatie-uitwisseling tussen de LSB-partners onderling en met de geïnteresseerde professionals en burgers optimaliseren. De website voldoet nog niet aan de vereisten van het any-surferlabel. Hiervoor is wel een offerte gevraagd bij Realdolmen, maar gezien de hoge kostprijs is dit (nog) niet toegepast.

4. Conclusies

De nieuwsbrief wordt in 2010 verdergezet. De vernieuwde website blijft het instrument bij uitstek voor de communicatie en informatie-uitwisseling over het Lokaal Sociaal Beleid. De

offerte voor behalen any-surferlabel zal onderzocht worden.



- 22.a. Nieuwsbrief winter
- 22.b. Nieuwsbrief lente
- 22.c. Nieuwsbrief zomer
- 22.d. Nieuwsbrief herfst
- 22.e. Nieuwsbrief herfst 2

Contactpersoon: Willem Gobeyn, Stad Gent en Kris De Vos, Welzijnsoverleg Regio Gent

Actie 23 Fondsenwerving

1. LSB Beleidsuitdaging

OD 0.1: Het verhogen van de projectmatige samenwerking tussen de lokale actoren

2. Jaarprogramma 2009

Dit is een ondersteunend project waar in 2008 vooral verkennend werk is verricht. Verder informatie verspreiden over projectoproepen blijft belangrijk. Ook willen we verder een netwerk oprichten dat informatie en expertise deelt. Naast het initiëren en uitvoeren van projecten is het ook belangrijk om projecten op een correcte manier af te ronden. Hiervoor zullen we vorming organiseren. Tevens willen we bekijken in hoeverre meer LSB projecten kunnen ondersteund worden vanuit diverse fondsen en overheden.

De grote uitdaging voor deze ondersteuningsactie blijft om vraag en aanbod dichter bij elkaar brengen. Hierbij moeten we de concurrentie tussen de partners met betrekking tot fondsen trachten te overstijgen. Er moeten meer middelen gegenereerd worden door meer samenwerking. De focus van dit project kan ook verbreden van financiële naar inhoudelijke of materiële ondersteuning. Ondersteuning kan dus ook ruimer gevat worden. Gratis advies of steun in natura is voor veel organisaties ook een reële ondersteuning. We mikken hier ook op win-win situaties voor de diverse partners van het Lokaal Sociaal Beleid.

3. Verslag

Veel tijd en energie van dit ondersteunend project is gegaan naar de organisatie van de Win-Winbeurs die plaats vond op dinsdag 1 december in het Gentse Stadhuis. De Win-Winbeurs wil Gentse ondernemingen en verenigingen samenbrengen. Zij hebben elkaar immers ontzettend veel te bieden. De Win-Winbeurs koppelt vraag en aanbod. Want een dergelijke match biedt voordelen voor iedereen, zowel maatschappelijk als zakelijk. Bij de eerste editie waren er meteen 140 deelnemers (60 ondernemingen en 80 verenigingen). Voor meer informatie verwijzen we naar www.winwingent.be Hierbij werden er ook matches afgesloten waarbij een onderneming workshops organiseerde over fondsenwerving voor kleinere verenigingen.

Daarnaast is er blijvend gecommuniceerd over projectoproepen (cfr. Projectoproep in de nieuwsbrief) en hebben we een aantal projectvoorstellen ingediend vanuit LSB.

(...). Nieuw dit jaar is dat we gecontacteerd werden door een serviceclub en een groot bedrijf uit het Gentse om als tussenpersoon te fungeren in hun keuze voor een goed sociaal project. Lokaal Sociaal Beleid Gent wordt hier blijkbaar gepercipieerd als staand voor goed gekaderd

en van een bepaalde kwaliteit getuigend.

4. Conclusies

De grote uitdaging voor deze ondersteuningsactie blijft om vraag en aanbod dichter bij elkaar brengen. Hierbij moeten we de concurrentie tussen de partners met betrekking tot fondsen trachten te overstijgen. Er moeten meer middelen gegenereerd worden door meer samenwerking. De focus van dit project kan ook verbreden van financiële naar inhoudelijke of materiële ondersteuning (cfr. Win-Winbeurs).



- 23. www.winwingent.be

Contactpersoon: Tom Van Nieuwenhove, Stad Gent

Actie 24 Verdere uitbouw van het sociaal huis: naar een gedragen toegankelijkheidsconcept

1. LSB Beleidsuitdaging

OD O.2. Het verhogen van de brede, geïntegreerde eerstelijns dienst- en hulpverlening voor iedereen in de buurt.

2. Jaarprogramma 2009

Sinds 2008 evalueren vertegenwoordigers uit de Welzijnsbureaus (OCMW) en de Buurtcentra (Stad) de meerwaarde van 10 jaar samenwerking in één huis. Hieruit werden een aantal verbeterprojecten gedistilleerd die verder uitgewerkt worden: het creëren van een gemeenschappelijk en duidelijk kader (taakverduidelijking en afspraken), het herbekijken van de communicatielijnen op wijkniveau en een project specifiek gericht op een kwalitatief onthaal. Deze verbeterpunten worden in 2009 verder uitgewerkt en opgevolgd.

Met ingang van het najaar 2008 wordt vanuit de cel LSB gewerkt aan een gemeenschappelijk en gedragen concept van het thema Sociaal Huis te Gent. Het Sociaal Huis wordt hierbij expliciet geconcipieerd als een toegankelijkheidsconcept en de uitbouw van het 'uniek loket'-concept als antwoord op problemen van toegankelijkheid van de hulp en dienstverlening. De uitdieping van het concept houdt zowel de verhouding Welzijnbureaus – Buurtcentra - Dienstencentra in als het ruimer Gentse niveau (met Gentinfo als mogelijke centrale draaischijf of als uniek loket voor alle dienstverlening te Gent).

In een eerste fase schrijft de cel LSB dit concept in het voorjaar van 2009 verder uit. Tevens zal gestart worden met een oplijsting en schets van alle bestaande loketten te Gent. De conceptnota wordt uitgediept en onderhandeld tot een gedragen gemeenschappelijke visie. Deze wordt voorgelegd aan de respectievelijke besturen en indien mogelijk gekoppeld aan een meerjarenplan. Om een zicht te krijgen op de vraagpatronen van cliënten alsook de doorverwijspatronen vanuit de Welzijnsbureaus en Dienstencentra wordt in het voorjaar van 2009 in de Buurtcentra en Welzijnsbureaus gestart met de registratie van alle mogelijke vragen en doorverwijzingen.

3. Verslag

R1 Afspraken in verband met regie op wijkniveau

Een van de knelpunten die uit de evaluatie van 10 jaar samenwerking in het Sociaal Huis bleek mogelijke rolverwarring of taakverdeling binnen de wijken. Om hieraan tegemoet te komen werden onder de grote buurtgerichte partners in de wijken (OCMW, Dienst Buurtwerk en Gebiedsgerichte Werking, elk met hun eigen invalshoek) afspraken gemaakt m.b.t. het concept regie op wijk niveau en een werkwijze om dit te concretiseren per wijk. Per wijk moet geanalyseerd worden wat de problemen zijn en wie wat aanpakt. Zo kan efficiënter (samen)gewerkt worden.

In 2009 werd ook een eerste maal deze oefening gemaakt. Elke wijk maakte gezamenlijk met de 3 partners een analyse van de wijk, een bepaling van prioritaire thema's en duidelijke afspraken wie welke rol daarin volgend jaar zal opnemen. Dit werd neergeschreven in wijkfiches.

Eind november/begin december werden de fiches van de wijken besproken en geëvalueerd. Afspraak is dat wijkoverschrijdende sociale thema's gesignaleerd worden naar Lokaal Sociaal Beleid als mogelijke thema's voor volgende jaarprogramma's.

R2 Uitwerken en bespreken van een visie nota 'het sociaal huis als een gedragen toegankelijkheidsconcept'.

Een conceptnota over het thema 'Sociaal Huis te Gent' werd opgemaakt en in eerste instantie besproken binnen OCMW Gent, departement Algemeen Maatschappelijk Dienstverlening (als voorloper van het sociaal huis gelet op de uitbouw van de welzijnsbureaus). Het Sociaal Huis wordt hierbij expliciet geconcipieerd als een toegankelijkheidsconcept (toegankelijkheid van het hulpverleningsaanbod te Gent). De uitbouw van het 'uniek loket'-concept is hierbij een antwoord op problemen van toegankelijkheid van de hulp en dienstverlening. Binnen AMD werd hier rond consensus gevonden en in een volgende fase wordt deze nota verder besproken binnen OCMW Gent, Ouderenzorg en Stad Gent, Departement bevolking en Welzijn. In een volgende fase wordt het concept verder met de andere relevante partners besproken.

R3 Inventarisatie van loketten te Gent.

Zowel bij OCMW als Stad is een oplijsting verricht van loketten en wordt hier ook een visuele voorstelling aan gekoppeld. Bij het OCMW kadert dit volledig binnen de verdere uitbouw van het sociaal huis, bij de stad bij de visieoefening Onthaal-en baliebeleid bij de Stad Gent (Masterproject Onthaal en baliebeleid).

4. Conclusies

De verdere uitbouw en evolutie van het Sociaal Huis in een grootstad als Gent is, gelet op de vele actoren en factoren die moeten in rekening gehouden worden, geen evidente oefening. Het is van groot belang voor dit proces om de verwachtingen van alle partners goed door te nemen om op deze manier een voldoende draagvlak te creëren. Dit is met ander woorden een traag maar noodzakelijk proces. In 2010 worden de volgende stoppen gezet in dit proces naar afstemming van de hulp en dienstverlening in Gent.



24.1 plan Gent met loketten van Stad en OCMW

Contactpersoon: Joris Beaumon, OCMW Gent

Actie 25 Ontwikkelen van een structurele samenwerking tussen Stad, OCMW, lokale welzijnsorganisaties en academische wereld inzake beleidsgericht onderzoek en dataverzameling.

1. LSB Beleidsuitdaging

OD O.3. Het verhogen van het aanbod aan en de toegankelijkheid van relevante kwalitatieve en kwantitatieve data die nodig zijn voor een kwaliteitsvol Lokaal Sociaal Beleid.

2. Jaarprogramma 2009

Om een degelijke, efficiënte en effectieve dienstverlening in Gent uit te bouwen, zijn actuele relevante data en beleidsgericht onderzoek essentieel. De dataverzameling en het onderzoek moeten voldoende doelgroepspecifiek en geografisch afgebakend zijn, alsook aansluiten bij de heersende visie op sociaal beleid. In Gent is er nog maar weinig samenwerking rond dataverzameling en beleidsgericht onderzoek.

Bovendien beschikken we nog niet over voldoende nauwkeurige data met betrekking tot sociaal beleid. De Stadsmonitor en de Sociale Conjunctuurbarometer geven een eerste impressie. De uitdaging bestaat erin om deze informatie uit te breiden, maar ook bruikbaar en beschikbaar te maken.

De Stad en het OCMW willen hierin samenwerken met de Provincie Oost-Vlaanderen, de Universiteit Gent en de Gentse hogescholen. We richten in 2008 een werkgroep op die nagaat of en op welke manier we de tientallen vragen die vanuit de overlegfora van het Lokaal Sociaal Beleid of bij de ontwikkeling en uitvoering van acties gesteld worden, kunnen beantwoorden.

In 2009 zal er specifiek gewerkt worden naar :

Opstellen en uitvoeren van afsprakennota rond wetenschappelijk beleidsgericht onderzoek

Uittekenen van ontwerp gezamenlijke omgevingsanalyse Stad – OCMW – Derden

Uitwerken beleidsindicatoren ter evaluatie LSB-plan 2010 – 2013

3. Verslag

R1. registratie wetenschapswinkel en indiening onderzoeksprojecten

De cel LSB is in 2009 geregistreerd bij de Wetenschapswinkel Vlaanderen. Om die manier kan vanuit het Lokaal Sociaal Beleid een beroep gedaan worden op de wetenschappelijke expertise van de Vlaamse Universiteiten en Hogescholen. Concreet zijn er twee onderzoeksaanvragen gebeurd die momenteel binnen het netwerk van de wetenschapswinkel besproken en uitgewerkt worden. Vermoedelijk zal dit opgenomen worden in proefschriften van studenten.

R2. ondersteuning opmaak armoede indicatoren rapport.

Het concept en ontwerp van het armoede-indicatorenrapport is mede tot stand gekomen via het LSB-netwerk. In diverse klankbordgroepen en leesgroepen is het rapport besproken alvorens het door de cel armoedebestrijding is uitgewerkt.

R3. indicatoren voor strategische doelstelling wonen zijn bepaald

In 2009 zijn door ABIS realistische indicatoren bepaald voor de strategische doelstelling Wonen.

4. Conclusies

Deze actie zal in 2010 verder gezet worden: samenwerking met de wetenschapswinkel, opmaak en meting indicatoren overige 3 strategisch indicatoren.



- 25 a aanvragen wetenschapswinkel
- 25 b voorstel indicatoren thema wonen

Contactpersoon: Willem Gobeyn, Stad Gent

Actie 26 Bewaken van participatie binnen het Gentse Lokaal Sociaal Beleid door de expertenwerkgroep (beleids)participatie

1. LSB Beleidsuitdaging

OD O.4. Het verhogen van de betrokkenheid van alle doelgroepen in het Lokaal Sociaal Beleid.

2. Jaarprogramma 2009

In 2008 werd een ondersteunende Werkgroep Participatie opgericht bestaande uit een aantal experts met betrekking tot het thema participatie. De werkgroep heeft een tweeledige opdracht: Enerzijds zal de werkgroep de projecten die opgestart werden en nog worden in het kader van het Lokaal Sociaal Beleid actief screenen op het aspect participatie en adviezen en informatie geven aan de projectgroepen. Anderzijds dient de werkgroep zich eveneens te buigen over de vraag hoe de burger beter bij het 'LSB-proces' kan betrokken worden.

De LSB-Werkgroep Participatie, die eerder operationeel van karakter is, is sterk gelinkt aan de Kenniscel Participatie. Deze kenniscel werd eveneens in 2008 opgericht onder auspiciën van de Gebiedsgerichte Werking van Stad Gent en is eerder theoretisch en beschouwend van invalshoek. De win-win situatie door de samenwerking tussen deze twee werkgroepen is duidelijk. De LSB werkgroep kan als het ware als 'oefenterrein' dienen voor de Kenniscel participatie van de GGW en omgekeerd staat deze Kenniscel paraat voor concrete vragen vanuit de werkgroep. Concreet zal de LSB-werkgroep participatie in 2009 de bestaande en zeker ook de nieuwe acties screenen m.b.t. het aspect participatie. Wordt er voldoende rekening gehouden met de doelgroep van de meest kansarmen in onze samenleving. Heeft een project dat zich richt op een bepaalde doelgroep daar ook voldoende en op de juiste wijze rekening mee gehouden? Werden in bepaalde projecten geen doelgroepen vergeten? Leven er vragen bij bepaalde projectgroepen over hoe ze best van start gaan om een project uit te voeren in functie van een bepaalde doelgroep....

Daarnaast start de werkgroep ook met het uitwerken van methodes om de burger algemeen beter bij het LSB-proces te betrekken, wat zeker een proces van langere duur zal zijn.

3. Verslag

R1 Checklist participatie in het Gentse LSB

De werkgroep realiseerde een checklist die de projectgroepen oproept om stil te staan bij het aspect participatie in het eigen project. Het is hierbij niet de bedoeling om met de vinger te wijzen of goede of slechte punten aan de projecten te geven. Wel is het de bedoeling om bewust te worden van hoe er met het betrekken van de doelgroep wordt omgegaan en dit van bij de start van het project tot en met de evaluatie. In een tweede fase test de werkgroep ondertussen de checklist op bruikbaarheid voor het screenen van organisaties en maakt het een elektronische versie die gekoppeld is aan de vernieuwde website van Lokaal Sociaal Beleid.

R2 Inventarisatie participatie te Gent

Om zicht te krijgen op welke organisatie in Gent met welke doelgroep(en) in contact staat en een input van deze doelgroep kan en wil geven naar het Lokaal Sociaal Beleid wordt hiervan een overzicht opgemaakt.

Het betreft een olijsting van die organisaties die participatie met bepaalde groepen als kernopdracht hebben en een input kunnen en willen bewerkstelligen in functie Lokaal Sociaal Beleid en haar projecten. Ook de cel Armoedebestrijding werkt mee aan dit project gezien ook voor haar werkzaamheden het betrekken en bevragen van specifieke groepen van groot belang is. Zo kan snel en adequaat in contact getreden worden met deze groepen in functie van projecten, aftoetsen van ideeën, bevragingen,...

4. Conclusies

Deze ondersteunende werkgroep blijft continu bestaan en verder werken. Op het programma staan onder meer het invullen en up to date houden van de inventaris en het uitwisselen van good practices die uit de checklist komen. De werkgroep blijft zich ook buigen over de vraag hoe de burger tout court beter bij het Lokaal Sociaal Beleid te betrekken. Verder onderzoekt de werkgroep ook de nood en mogelijkheid om een tref- en vormingsdag participatie te organiseren in Gent in het voorjaar 2010 en de functie die de nieuwe website participatiewiki kan hebben.



- 26 1. Checklist participatie

Contactpersoon: Joris Beaumon, OCMW Gent

Actie 27 Optimaliseren pro-actieve dienstverlening

1. LSB Beleidsuitdaging

OD O.6. Het verkleinen van de negatieve neveneffecten (of afwezigheid van positieve effecten) van stedelijk beleid

2. Jaarprogramma 2009

De overheid kan in zijn rol als dienstverlener met inzet van ICT klantvriendelijker, efficiënter en effectiever te werk gaan. De logica van de afnemer is daarbij het uitgangspunt: hij moet

zoveel mogelijk aan hetzelfde loket terechtkunnen met een samenhangend geheel van vragen. Dit maakt de overheid makkelijker toegankelijk. (zie actie sociaal huis).

Een overheid die pro-actief werkt gaat een stap verder. Dit is een overheid die zelf het initiatief neemt om diensten aan te bieden, zonder dat daar een expliciete vraag van de burger aan vooraf gegaan is. Een pro-actieve overheid heeft grote voordelen voor groepen burgers die moeite hebben met het benaderen van de overheid. Zij worden niet langer geconfronteerd met ondoorzichtige procedures, maar worden pro-actief gewezen op regelingen waar zij aanspraak op kunnen maken. Burgers die goed de weg weten binnen de overheid krijgen nog meer gemak, financieel voordeel en efficiëntie.

In 2009 willen we werk maken van volgende drie deelacties :

- Optimaliseren van de structurele samenwerking tussen de Stad, het OCMW en de Kruispuntbank voor Sociale Zekerheid
- Vereenvoudigen en uniformiseren toekenningvoorwaarden diverse premies en dienstverlening Stad en OCMW
- Informeren van Stads- en OCMW-diensten en lokale welzijnsactoren over de privacywetgeving en implicaties (o.a. gebruik KSZ)

3. Verslag 2009

R1. projectvoorstel ‘toegankelijke premie voor sociale correctie’

De premie voor ‘sociale correctie’ is in 2009 onderzocht op vlak van toegankelijkheid. Hiervoor is een project uitgeschreven waardoor de premie in de toekomst automatisch kan worden toegekend en aangepast wordt aan de behoefte van de doelgroep (gezinsgrootte). De communicatie en informatie rond de premie moet ervoor zorgen dat we beter op de behoeften van mensen kunnen inspelen.

4. Conclusies

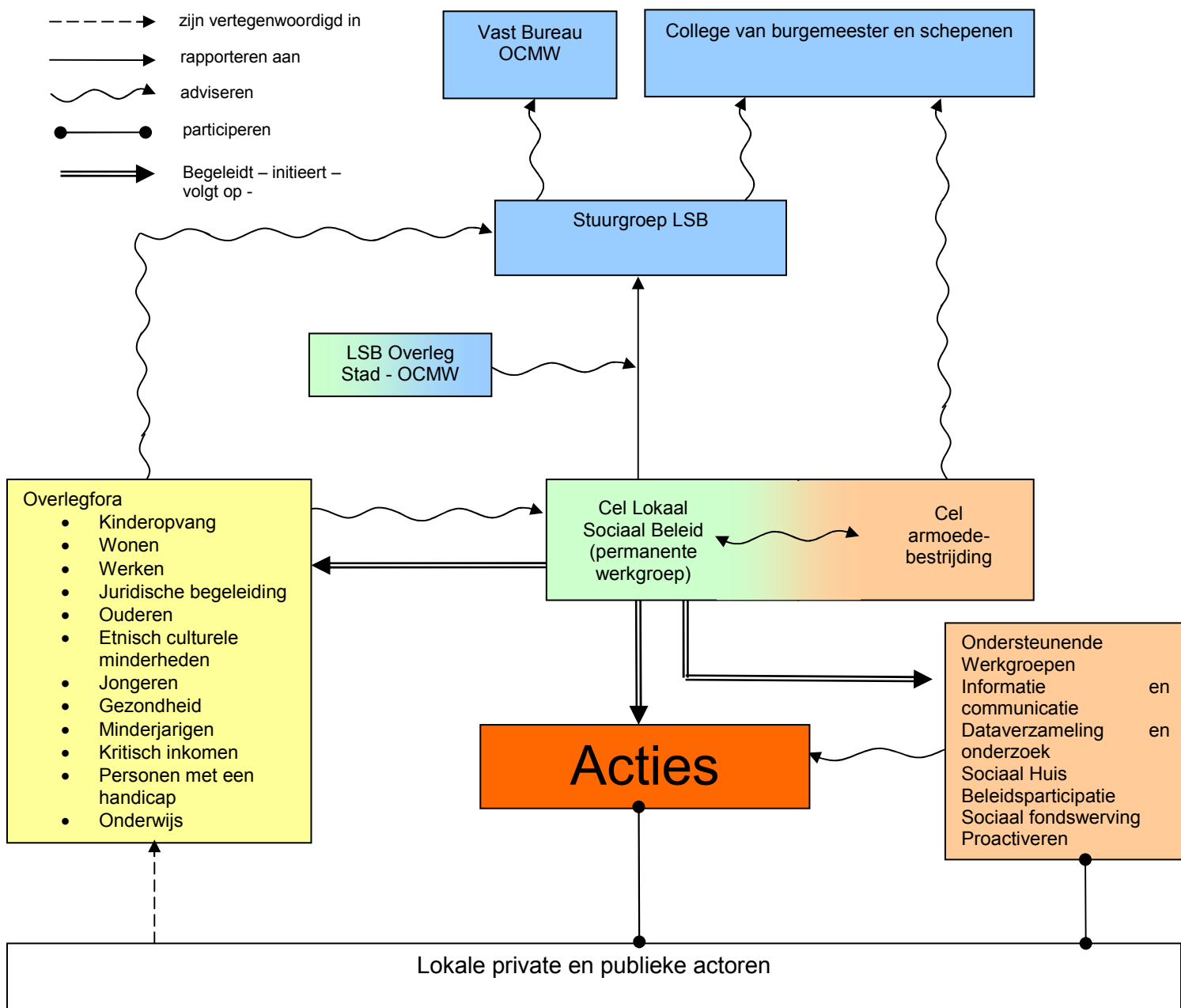
De uitvoering van het ontwikkelde project zal via een eigen actie uitgevoerd worden. In 2010 zal er onderzoek zijn naar mogelijkheden tot pro-actieve dienstverlening en administratieve vereenvoudiging – en opmaak van nieuwe projectvoorstellen.



27.1. Projectvoorstel ‘toegankelijke premie voor sociale correctie’

Contactpersoon: Willem Gobeyn, Stad Gent

Rapportering Netwerkstructuur



Acties worden uitgevoerd en gestuurd door ad-hoc werkgroepen van ca 5 tot 10 lokale (private en openbare) actoren waaronder een projectleider, projectleden, projectpartners. Projectleider en projectleden vormen samen het projectteam. Zij staan in voor de uitvoering van het project. De projectpartners zijn bevoorrechte actoren die tussentijds geconsulteerd

en/of geïnformeerd worden. Acties worden begeleid en opgevolgd door de cel Lokaal Sociaal Beleid Gent die als procesbegeleider optreedt.

Overlegfora bestaan uit gelijkgerichte lokale (private en openbare) actoren (sectoraal, thematisch of doelgroepgericht) Ze komen maandelijks tot minimum jaarlijks bijeen en hebben een eigen agenda. Het Lokaal Sociaal Beleid is een (vast) agendapunt. De voorzitter wordt gekozen door de leden en vertegenwoordigt het forum in de stuurgroep LSB.

Ondersteunende werkgroepen komen adhoc bijeen op vraag van één van de leden of de cel LSB. Ze bestaan uit 3 tot 5 lokale organisaties met een specifieke transversale deskundigheid

De werkgroepen ondersteunen de acties of ontwikkelen eigen transversale acties.

Cel Lokaal Sociaal Beleid (vroegere permanente werkgroep) komt wekelijks tot maandelijks bijeen. Ze bestaat uit 4 personen (2 stadsambtenaren, 1 OCMW-ambtenaar, 1 werknemer WRG). De Cel Lokaal Sociaal Beleid staat in voor

- de initiatie, ontwikkeling, begeleiding en opvolging van acties. Zij doet hiervoor een beroep op de overlegfora en de ondersteuningswerkgroepen, legt contacten en linken met lokale actoren. (horizontale functie)
- de doorstroom van signalen, informatie (rapportering), advies en beslissingen tussen de verschillende organen inclusief betrokken schepenen (verticale functie).

LSB Overleg Stad en OCMW komt zeswekelijkse bijeen en bestaat uit de

- Cel Lokaal Sociaal Beleid (zie boven - 4 personen),
- het departementshoofd Welzijn en bevolking Stad Gent,
- Directeuren AMD en OTB van het OCMW,
- de directeur van de stedelijke gezondheidsdienst,
- de schepenen van sociaal beleid (of zijn kabinetmedewerker)
- de voorzitter van het OCMW (of zijn kabinetsmedewerker).

Het overleg adviseert de Cel Lokaal Sociaal Beleid, adviseert en coördineert de samenwerking tussen Stad en OCMW, stelt de agenda op van de stuurgroep en bereidt deze voor.

Stuurgroep LSB komt tweemaandelijks samen en bestaat uit

- de leden van LSB Overleg Stad en OCMW (10 personen)
- Voorzitters van de overlegfora (12)
- Coördinator WRG (1)

Stuurgroep bereidt alle strategische beslissingen inzake LSB voor (start, opvolging en evaluatie van acties) De beslissingen zelf worden genomen in het College van burgemeester en schepenen en het Vast Bureau van het OCMW, eventueel in de gemeenteraad en OCMW-raad.

Hoewel het zwaartepunt van het Lokaal Sociaal Beleid vanaf 2008 vooral op de acties is komen te liggen, blijven de overlegfora in het netwerk van Lokaal Sociaal Beleid een belangrijke rol spelen. Zij zijn als het ware de vinger aan de pols binnen de verschillende deelsectoren van het welzijnsveld en signaleren het Lokaal Sociaal Beleid welke prioriteiten

moeten gelegd worden. Ze zijn tevens de voedingsbodem om partners te vinden om concrete acties op te starten en voldoende intersectoraal te benaderen.

Voor de actuele samenstelling van de overlegfora verwijzen we naar: www.lokaalsociaalbeleidgent.be

Overlegforum Kritisch Inkomen

Het overleg kritisch Inkomen komt ca 6 wekelijks samen onder voorzitterschap van de Gentse Overlegtafel. In het overlegforum zijn alle armoedeproblematieken en acties uit het Lokaal Sociaal Beleid besproken en opgevolgd. Ook de week van de armoede 2009 is in dit forum tot stand gekomen. Voorts zijn volgende agendapunten besproken : armoededecreet, interdepartementale werkgroep armoedebestrijding, convenanten armoedebestrijding 2009-2013, vrijetijdsparticipatie, sterke armen in beweging, dag tegen extreme armoede, ...

Overlegforum Jongeren

Het forum dienstverlening aan jongeren en jongvolwassenen kwam in 2009, samen met het forum bijstand aan en bescherming van minderjarigen, één keer bijeen onder het voorzitterschap van Jonathan Vercruysse om het jaarprogramma 2010 te bespreken (op vraag van de Cel LSB). Er werd eind 2008 naar aanleiding van de rondetafel jongvolwassenen afgesproken om in 2009 rond de ontwikkeling van het project Bruggen na(ar) 18 te werken. Een deel van het forum is lid van de projectgroep Bruggen na(ar) 18. Er werd wel geregeld via e-mail naar het volledige forum gebriefd. Naar aanleiding van de laatste bijeenkomst hebben de leden van het forum gevraagd om in 2010 terug een rondetafel te organiseren vanuit LSB. Mogelijke thema's zijn deontologie en beroepsgeheim of de voorstelling van een paar (ver)nieuwe(nde) initiatieven (samenwerking tussen sector geestelijke gezondheid en bijzondere jeugdzorg).

Overlegforum Juridische Begeleiding

Het forum Juridische Begeleiding is drie keer samen gekomen dit werkingsjaar.

Op 2 februari 2009 is Koen Polfliet komen spreken over de Hulp- en dienstverlening van de Vlaamse Gemeenschap in de Gevangenis. Op 11 mei heeft het Justitiehuis op algemeen verzoek een uiteenzetting gegeven over Elektronisch Toezicht. En tot slot was er op 19 oktober 2009 een vergadering van het forum met als agenda het jaarprogramma LSB 2010. Hier werd beslist voorlopig geen nieuwe LSB thema's op tafel te leggen.

Overlegforum Minderjarigen

Het forum bijstand aan en bescherming van minderjarigen kwam in 2009, samen met het forum dienstverlening aan jongeren en jongvolwassenen, één keer bijeen onder het voorzitterschap van Jonathan Vercruysse om het jaarprogramma 2010 te bespreken (op vraag van de Cel LSB). Er werd eind 2008 naar aanleiding van de rondetafel jongvolwassenen afgesproken om in 2009 rond de ontwikkeling van het project Bruggen na(ar) 18 te werken. Een deel van het forum is lid van de projectgroep Bruggen na(ar) 18. Er werd wel geregeld via e-mail naar het volledige forum gebriefd. Naar aanleiding van de laatste bijeenkomst hebben de leden van het forum gevraagd om in 2010 terug een rondetafel te organiseren vanuit LSB. Mogelijke thema's zijn deontologie en beroepsgeheim of de voorstelling van een paar (ver)nieuwe(nde) initiatieven (samenwerking tussen sector geestelijke gezondheid en bijzondere jeugdzorg).

Overlegforum personen met een handicap

Het forum personen met een handicap komt enkel samen in functie van het nieuwe jaarprogramma (najaar) en bespreking en input van nieuwe en lopende acties (voorjaar) onder leiding van Koen Berwouts, coördinator van het Welzijnsoverleg Regio Gent. Omdat het niet gemakkelijk blijkt deze sector te betrekken werd beslist de vooropgestelde mandatering los te laten en steeds een ruime uitnodiging naar de sector te richten.

Overlegforum Gezondheid

Het overlegforum gezondheid komt tweemaandelijks samen onder het voorzitterschap van Professor dr De Maeseneer (in 2009 6 keer). Naast zuivere LSB-materie, zoals de opvolging van de acties in het kader van gezondheid, wordt er in het forum ook steeds ruimte gelaten voor de bespreking van nieuwe evoluties en tendensen in de sector gezondheidszorg. Het forum zoekt steeds naar dwarsverbanden met andere sectoren en beoogt een (nog) meer structurele verankering in het Gentse beleid.

Overlegforum Ouderen

Het forum ouderen kwam in 2009 één keer bijeen onder het voorzitterschap van Jan De Clercq om het jaarprogramma 2010 te bespreken (op vraag van de Cel LSB). Naar aanleiding hiervan, werden afgesproken gemaakt om met het forum bij de coördinator van het nierdialysevervoer in Gent inspiratie te zoeken om vervoersproblemen van dagverzorgingscentra te pogen oplossen.

Overlegforum Wonen

Het overlegforum wonen is in 2009 twee keer samengekomen. Op de agenda stonden volgende punten : systematische opvolging LSB-acties, stedelijk toewijsreglement, bevraging woningnood bijzondere doelgroepen, samenwerking SVK's Gent, huursubsidie, woonladder, dak- en thuislozen, nachtopvang, samenhuizen, woonbegeleiding, woonstudie.

Overlegforum Kinderopvang

Het Lokaal Overleg Kinderopvang komt ongeveer tweemaandelijks samen onder het voorzitterschap van Jan Peeters. Dit formeel overleg geeft een stem aan alle betrokken partners op het veld van de kinderopvang. Dit zijn uiteraard de zelfstandige en gesubsidieerde kinderopvang, maar ook de scholen, ouders, het jeugdwerk, het gemeente- en OCMW bestuur, enz. Op de agenda staan uitbreidingsrondes, nieuws uit de sector en uit Gent, nieuwe maatschappelijke tendensen, knelpunten en opportuniteiten, ... De stand van zaken en evolutie van het Gentse Lokaal Sociaal Beleid wordt op regelmatige basis geagendeerd.

Overlegforum etnisch-culturele minderheden www.agora-gent.be

Overlegforum werken www.gsiw.be

Overlegforum onderwijs - Beleidsgroep Onderwijs Gent (BOG) komt tweemaandelijks bijeen onder voorzitterschap van de schepen van onderwijs en opvoeding van de Stad Gent . De beleidsgroep is belast met de volgende bevoegdheden: een netoverschrijdend overleg en probleemoplossende werking; de uitwerking van beleidsvisies, verklaringen, adviezen en aanbevelingen, in het bijzonder bij de opmaak van het onderwijsplan zoals voorzien in het decreet en ten aanzien van concrete projecten, los van de financiële ondersteuning; de oprichting en samenstelling van de thematische en regionale (desgevallend niveaugebonden) commissies.

