



# Lokaal Sociaal Beleidsplan

## Gent

STRATEGISCH MEERJARENPLAN  
2008-2013



# Voorwoord

Dit Lokaal Sociaal Beleidsplan Gent 2008-2013 is het resultaat van twee jaar intensief overleg en nauwe samenwerking tussen Stad, OCMW en vele lokale organisaties. Het stippelt het sociaal beleid in Gent voor de komende jaren uit. Stad en OCMW zijn hierin zonder meer ambitieus. De intense samenwerking tussen de vele betrokken diensten en organisaties zorgt ervoor dat dit een gedragen en kwaliteitsvol plan is. Beide zijn belangrijk om een doelgericht en haalbaar sociaal beleid te kunnen garanderen.

Het Lokaal Sociaal Beleidsplan wil van Gent een warme stad maken, een stad waarin het goed leven is voor iedereen, een stad waarin de dienstverlening van de honderden lokale organisaties optimaal rendeert, een stad waarin de toegang tot de sociale grondrechten optimaal gegarandeerd is.

Als lokaal bestuur kiezen we er voor om zowel procesmatig als inhoudelijk een grote rol in het lokaal sociaal beleid te spelen. Enerzijds willen we als regisseur van het lokaal welzijnsbeleid een gunstig klimaat scheppen voor alle lokale welzijnsactoren. Anderzijds willen we als lokale actor zelf ook ten volle meewerken aan projecten die mensen die het nodig hebben meer en betere kansen geeft. Dit is nu mogelijk doordat er de voorbije jaren een groot engagement gegroeid is tot samenwerking en afstemming.

Vandaag vinden mensen nog onvoldoende de weg naar de juiste hulpverlening, is informatie soms weinig toegankelijk en is dienstverlening soms ontoereikend. Dit geldt voor alle Gentenaars wel eens. Mensen die kwetsbaar zijn, mensen die minder kansen hebben, worden hier vaak dagelijks mee geconfronteerd. Zij verdienen extra aandacht en stimulans. Door een betere afstemming van de dienst- en hulpverlenende instanties in Gent wensen wij hen meer kansen te geven op een volwaardig leven. Dit komt uiteindelijk niet alleen hen maar de gehele stad ten goede. En daar is het ons om te doen.

Dhr. Geert Versnick

Voorzitter OCMW

Dhr. Tom Balthazar

Schepen van Milieu en Sociale Zaken

# Inhoudstafel

Voorwoord .....	2
Inhoudstafel .....	3
Inleiding .....	8
Hoofdstuk I. Visie .....	9
1. Missie .....	9
2. Participatie .....	9
3. Coördinatie .....	10
3.1. Netwerken en signaleren .....	10
3.2. Ondersteunen .....	10
3.3. Verbeteren .....	10
4. Sociaal huis .....	11
5. Integratie beleidsplannen .....	11
6. Reikwijdte .....	11
6.1. Lokaal .....	11
6.2. Sociaal .....	12
Hoofdstuk II. Omgevingsanalyse .....	13
1. De Gentenaars ... wie zijn ze? .....	13
1.1. Demografisch .....	13
1.2. Financieel .....	15
1.3. Kansarmoede .....	16
2. De Gentenaars... hebben ze toegang tot de sociale grondrechten? .....	17
2.1. Wonen .....	17
2.2. Werken .....	19
2.3. Leren en onderwijs .....	20
2.4. Kinderopvang .....	23
2.5. Gezondheid .....	24
2.6. Cultuur, sport en vrije tijd .....	26
2.7. Sociale cohesie .....	27
Hoofdstuk III. Betrokkenheid van de lokale actoren .....	31
1. Betrokkenheid voor het decreet .....	31
2. Betrokkenheid bij de opmaak van het lokaal sociaal beleidsplan .....	31
2.1. Van onderzoek naar clusters .....	31
2.2. Van clusters naar overlegstructuur lokaal sociaal beleid .....	32
2.3. Van overlegstructuur naar gedragen lokaal sociaal beleidsplan .....	33

2.4. Bijkomende kanalen van betrokkenheid .....	37
3. Betrokkenheid bij de uitvoering, evaluatie en bijsturing van het lokaal sociaal beleid .....	38
Hoofdstuk IV. Samenwerkingsafspraken tussen Stad en OCMW.....	39
1. algemene sociale dienstverlening en activiteiten op buurtniveau.....	39
2. Culturele Activiteiten.....	41
3. Juridische Begeleiding .....	42
4. Bijstand en bescherming van minderjarigen .....	43
5. Dienstverlening aan jongeren en jongvolwassenen.....	44
6. Kinderopvang en – activiteiten .....	45
7. Etnisch-culturele minderheden .....	46
8. Personen met een handicap.....	48
9. Ouderen.....	49
10. Wonen.....	50
11. Werken.....	52
12. Kritisch Inkomen.....	53
13. Gezondheid.....	54
Hoofdstuk V. Beleidsuitdagingen 2008 – 2013.....	55
1. Het lokaal bestuur als netwerkmakelaar en signaalgever.....	55
OD N.1. De lokale, provinciale, Vlaamse en federale overheden en actoren kennen en begrijpen de Gentse sociale knelpunten die binnen hun bevoegdheid, deskundigheid of werkterrein vallen. ....	55
OD N.2. Het verbeteren van het functionele overleg tussen de lokale actoren.....	56
2. Het lokale bestuur als ondersteuner.....	56
OD O.1. Het verhogen van het structureel samenwerken tussen de lokale actoren.....	56
OD O.2. Het verhogen van de brede, geïntegreerde eerstelijns dienst- en hulpverlening voor iedereen in de buurt. ....	56
OD O.3. Het verhogen van het aanbod aan en de toegankelijkheid van relevante kwalitatieve en kwantitatieve data die nodig zijn voor een kwaliteitsvol lokaal sociaal beleid.....	57
OD O.4. Het verhogen van de betrokkenheid van alle doelgroepen in het lokaal sociaal beleid. ....	57
OD O.5. Het verhogen van het aanbod aan en de toegankelijkheid van informatie en communicatie voor alle inwoners van Gent over dienstverlening, welzijns- en gezondheidszorg. ....	58
OD O.6. Het verkleinen van de negatieve neveneffecten (of afwezigheid van positieve effecten) van stedelijk beleid .....	58
3. Het lokaal bestuur als projectontwikkelaar en –coördinator van projecten.....	58
SD 1. Inwoners van Gent vinden meer woonzekerheid doordat ze toegang hebben tot een groter aanbod van kwaliteitsvolle, betaalbare en geschikte woningen in een leefbare	

omgeving. Dit wordt mogelijk door een duurzaam, stimulerend en faciliterend lokaal beleid. ....	59
OD 1.1. Het verhogen van het aanbod aan kwalitatieve woningen op de sociale en private huurmarkt .....	59
OD 1.2. Het verhogen van de gelijkwaardige toegang tot de woningmarkt .....	60
OD 1.3. Het verbeteren van een kwalitatieve en gezonde woonomgeving .....	60
OD 1.4. Het verhogen van het aanbod aan en de toegankelijkheid van woonbegeleiding voor specifieke doelgroepen .....	61
OD 1.5. Het verhogen van het aanbod aan en de toegankelijkheid van opvang voor mensen met een dringende woningnood.....	62
OD 1.6. Het verhogen van het aanbod aan aangepaste wooneenheden voor specifieke doelgroepen .....	62
SD 2. Alle inwoners van Gent hebben een adequate toegang tot tijdige en optimale lichamelijke en geestelijke gezondheids- en welzijnszorg op maat. ....	63
OD 2.1. Het uitbouwen van een coherent gezondheidsbeleid gericht op gezondheidsbevordering en ziektepreventie .....	63
OD 2.2. Het verhogen van de gelijk toegankelijkheid van de dienstverlening, welzijns- en gezondheidszorg .....	64
OD 2.3. Het verhogen en verbeteren van de cliëntparticipatie in de dienstverlening, welzijns- en gezondheidszorg. ....	65
OD 2.4. Verhogen van het aanbod en de gelijkwaardige toegang van de geestelijke gezondheidszorg en psychosociale ondersteuning.....	66
SD 3. De drempels tot de sociale grondrechten zijn verlaagd. Drempels zijn o.a. geografische, fysieke, financiële, informatieve, administratieve, sociaal-culturele, psychische en digitale drempels.....	66
OD 3.1. Meer organisaties voeren een kwalitatief diversiteitsbeleid. ....	66
OD 3.2. Het versterken van de interculturele competentie bij de sociale actoren en openbare besturen.....	67
OD 3.3. Het verhogen van het aanbod aan en de toegankelijkheid van tijdelijke opvangmogelijkheden voor niet-zelfredzame personen.....	67
OD 3.4. Het verbeteren van de integrale toegankelijkheid van openbare gebouwen en het openbare domein. ....	68
OD 3.5. Het versterken van de sociale cohesie .....	68
OD 3.6. Het verhogen van de bereikbaarheid van Gent (openbare gebouwen, openbare domeinen, diensten, hulpverlening, vrijetijdsaanbod, ....) te voet, met de fiets en met het openbaar vervoer.....	69
OD 3.7. Het verhogen van het aanbod aan en de gelijkwaardige toegang tot (betaalbare) socio-cultureel leven in de buurt.....	69
OD 3.8. Het verhogen van de gelijkwaardige toegang tot de rechtsbedeling (juridische hulpverlening en bijstand) .....	70
OD 3.9. Verhogen van de gelijkwaardige toegang tot de arbeidsmarkt. ....	70

SD 4. Er zijn optimale groeikansen voor kinderen in Gent, met respect en aandacht voor de diversiteit.....	71
OD 4.1. Het verhogen en verbeteren van het aanbod aan vrijwillige, preventieve opvoedingsondersteuning in Gent.....	71
OD 4.2. Het verhogen van het aanbod aan en de gelijkwaardige toegang tot wijkgerichte kinderopvang.....	71
OD 4.3. Het verhogen van de gelijkwaardige instroom, doorstroom en gekwalificeerde uistroom uit het onderwijs.....	72
OD 4.4. Het verhogen van de (levenslange) wisselwerking tussen de leeromgeving en leefomgeving.....	72
OD 4.5. Het verbeteren van de aansluiting tussen onderwijs en arbeidsmarkt .....	73
Hoofdstuk VI. Netwerkacties, signalen en ondersteuningsacties.....	74
1. Netwerkacties en signalen .....	74
OD N.1. De lokale, provinciale, Vlaamse en federale overheden en actoren kennen en begrijpen de Gentse sociale knelpunten die binnen hun bevoegdheid, deskundigheid of werkterrein vallen. ....	74
Actie N.1.1. Publicatie en opvolging van signalen .....	74
OD N.2. Het verbeteren van het functionele overleg tussen de sociale actoren.....	74
Actie N.2.1. Overlegfora en –structuur .....	74
Actie N.2.2. Gecoördineerd overzicht lokale beleidsplannen.....	74
2. Ondersteuningsacties .....	75
OD O.1 Het verhogen van de projectmatige samenwerking tussen de lokale actoren ....	75
Actie O.1.1. LSB Projectenbureau.....	75
Actie O.1.2. Sociale Fondsenwerving.....	75
OD O.2. Het verhogen van de brede, geïntegreerde eerstelijnsdienst- en hulpverlening voor iedereen in de buurt. ....	75
Actie O.2.1. Sociaal Huis.....	75
OD O.3. Het verhogen van het aanbod aan en de toegankelijkheid van relevante kwalitatieve en kwantitatieve data die nodig zijn voor een kwaliteitsvol lokaal sociaal beleid.....	75
Actie O.3.1. Dataverzameling en –monitoring .....	75
OD O.4. Het verhogen van de betrokkenheid van alle relevante actoren en doelgroepen in het lokaal sociaal beleid.....	75
Actie O.4.1. Verruimde beleidsparticipatie.....	75
OD O.5. Het verhogen van het aanbod aan en de toegankelijk van informatie en communicatie voor alle inwoners van Gent over de voor hen relevante dienstverlening, welzijns- en gezondheidszorg.....	76
Actie O.5.1. Ondersteuningsnetwerk toegankelijke informatie en communicatie.....	76
Actie O.5.2. Verfijnen en toegankelijk maken sociale kaart .....	76

OD O.6. Het verkleinen van de negatieve neveneffecten (of afwezigheid van positieve effecten) van stedelijk beleid voor specifieke doelgroepen (personen met een kritisch inkomen, ....)	76
Actie O.6.1. Cel armoedebestrijding	76
Actie O.6.2. Proactiveren van informatie en toekenning van rechten	76
Bijlage : gebruikte afkortingen	77

# Inleiding

Op 3 maart 2004 keurde het Vlaams Parlement het Decreet betreffende het lokaal sociaal beleid goed. Dit beleidsplan is de implementatie van dit decreet voor Gent voor de periode 2008-2013.

Het decreet en de daaropvolgende besluiten en omzendbrieven bepalen in grote lijnen het opzet en de structuur van het plan.

Voor het opzet verwijzen we graag naar hoofdstuk 1 op de volgende bladzijde. U vindt er de visie op de implementatie van het decreet in Gent.

Voor de structuur geven we u daarentegen hier reeds de nodige uitleg opdat u zich vlot door het beleidsplan zou kunnen bewegen.

Het decreet bepaalt dat het lokaal sociaal beleidsplan 7 hoofdstukken bevat :

1. Een geïntegreerde visie op het lokaal sociaal beleid
2. Een omgevingsanalyse
3. De taakverdeling en werkafspraken tussen de Stad en het OCMW
4. Een beschrijving van de wijze waarop de bevolking en lokale actoren bij de voorbereiding en uitvoering van het beleidsplan betrokken zijn en zullen worden.
5. Een meerjarenplan met gewenste projecten en inzet van lokale middelen
6. De ontwikkeling ten opzichte van het vorig lokaal sociaal beleidsplan
7. De sectorale beleidsplannen die geïntegreerd werden in het lokaal sociaal beleidsplan.

Naar hoofdstuk 6 en 7 zult u tevergeefs zoeken

Gezien dit het eerste lokaal sociaal beleidsplan is, zijn er uiteraard nog geen ontwikkelingen ten opzichte van een vorig plan. De sectorale beleidsplannen zijn niet opgenomen bij dit plan gezien ze nog niet geïntegreerd zijn. U zult evenwel in het plan merken dat het in onze bedoeling ligt om dit laatste in een volgende planningsperiode wel te doen.

Anders dan in het decreet bepaald, zullen we het lokaal sociaal beleidsplan Gent in twee stukken opdelen.

Een eerste deel omvat de eerste vier hoofdstukken aangevuld met de beleidsuitdagingen voor de periode 2008-2013 en de gewenste strategische netwerk-, regie- en ondersteuningsacties. Dit noemen we het strategisch meerjarenplan Lokaal Sociaal Beleid 2008-2013. Aanpassingen zijn mogelijk op het eind van 2010 bij de tussentijdse evaluatie.

Het tweede deel omvat het meerjarenplan met gewenste verbeterprojecten. Dit tweede deel zal jaarlijks geëvalueerd en bijgestuurd worden. Het verschijnt jaarlijks als aparte uitgave bij het strategische meerjarenplan.

# Hoofdstuk I. Visie

Het Gentse lokaal sociaal beleidsplan 2008-2013 vertrekt vanuit een bepaalde visie op beleid. Deze visie vertalen we hieronder in de missie van het lokaal sociaal beleid Gent, de participatie, de coördinatie, het sociaal huis, de integratie van beleidsplannen en de reikwijdte van het lokaal sociaal beleidsplan.

## 1. Missie

### *3 missies, 1 richting*

Stad Gent en OCMW Gent hebben elk hun eigen missie. De missie van het lokaal sociaal beleid bundelt beide missies in één gezamenlijke richting.

De missie van Stad Gent luidt: “Gent, een scheppende stad, die door een doorgedreven bundeling van alle creatieve krachten een voortrekkersrol speelt bij de ontwikkeling van een duurzame, solidaire en open samenleving”.

De missie van OCMW Gent luidt: “het verzekeren van de maatschappelijke hulp- en dienstverlening die iedere burger in de mogelijkheid moet stellen een menswaardig leven te leiden. Het OCMW Gent wil zijn hulp- en dienstverlening zoveel mogelijk realiseren in partnerschap met de burger, de Stad Gent en andere actoren op het terrein. Deze interactie beoogt een steeds betere levenskwaliteit, met prioriteit voor kansarme en zorgbehoevende burgers en minderheidsgroepen. Het OCMW werkt niet enkel curatief maar ook preventief en opteert resoluut voor een integrale aanpak van de kansarmoede<sup>1</sup>”.

Het Gentse lokaal sociaal beleid beoogt het verzekeren van het recht op een menswaardig leven voor elke burger door een optimale samenwerking tussen de Stad Gent, het OCMW en de lokale actoren. Daartoe wordt de toegang van elke burger tot de sociale grondrechten gewaarborgd.

## 2. Participatie

### *Politieke en informele beleidsparticipatie*

Participatie aan het lokaal beleid verloopt traditioneel via politieke weg. Dit is voor het lokaal sociaal beleid niet anders. Vanuit democratisch oogpunt is dit logisch. Het lokaal sociaal beleidsplan wordt dan ook finaal door de gemeente- en OCMW-raad goedgekeurd. Schepen van Milieu en Sociale Zaken Tom Balthazar en Voorzitter van het OCMW Geert Versnick zijn samen bevoegd en verantwoordelijk voor het lokaal sociaal beleid.

In Gent wordt de politieke participatie aangevuld met een ondersteuningsnetwerk lokaal sociaal beleid. In dit netwerk ontmoeten lokale actoren en Gentenaars elkaar. De mensen die hieraan deelnemen, voeden rechtstreeks het Gentse lokaal sociaal beleid. U leest hierover meer in hoofdstuk III .

---

<sup>1</sup> Deze missie wordt in het najaar van 2007 herwerkt

Naast de politieke participatie, de participatie van lokale actoren zijn ook de gebruikers bij het lokaal sociaal beleid betrokken. Voor deze rechtstreekse participatie van Gentenaars is er samenwerking met lokale actoren die hierin kennis en ervaring hebben.<sup>2</sup>

U leest in hoofdstuk V en VI meer over participatie en de betekenis ervan voor de uitvoering van het beleidsplan.

### **3. Coördinatie**

*Het lokaal bestuur als netwerkmakelaar/regisseur, ondersteuner en projectinitiator/coördinator*

Het decreet bepaalt dat het Stad en OCMW, als lokaal bestuur, het lokaal sociaal beleid coördineert. Gent kiest ervoor om in die coördinatie rol het subsidiariteitsprincipe maximaal te laten spelen. Acties kunnen best uitgevoerd worden bij de verantwoordelijke organisatie of partner. Ook voor de eigen diensten van het lokaal bestuur wordt dit principe gehanteerd.

Er is dus een onderscheid tussen het lokaal bestuur die als overheid het lokaal sociaal beleid coördineert en het gedeelte van het lokaal bestuur die als actor het lokaal sociaal beleid mee vorm geeft. Afhankelijk van het soort actie zal het lokaal bestuur hierin een andere rol opnemen. Deze kan netwerkversterkend, projectondersteunend of projectinitiërend en coördinerend zijn.

Het Gentse lokaal sociaal beleid kan kernachtig gevat met de woorden netwerken, ondersteunen en verbeteren. Deze drie strategieën vormen de rode draad doorheen het plan.

#### **3.1. Netwerken en signaleren**

Het lokale bestuur stimuleert de netwerkvorming tussen alle lokale actoren. Dit vormt een voorwaarde om tot afstemming en samenwerking te komen. Binnen dit netwerk neemt het lokaal bestuur ook de signalen, knelpunten, voorstellen en plannen mee naar het juiste platform of beleidsniveau. Communicatie met en participatie van alle Gentenaars, het lokale bestuur en het bovenlokale niveau zijn hierin essentiële hefboomen. Het lokaal bestuur is verantwoordelijk voor dit netwerk en het bundelen van signalen.

#### **3.2. Ondersteunen**

Om de dienstverlening van de lokale actoren te faciliteren zal het openbaar bestuur een gunstig klimaat creëren door ondersteunende acties op te zetten die alle organisaties en sectoren ten goede komen. Het lokaal bestuur verzekert dit ondersteuningsaanbod.

#### **3.3. Verbeteren**

Voor complexe of innovatieve projecten en projecten waarbij meerdere sectoren, organisaties en diensten betrokken zijn, ontwikkeld het lokaal bestuur een methode om projecten op te zetten. Dit projectmatig werken biedt een goed kader voor acties waarbij niet direct één organisatie of sector als projectcoördinator kan of wil optreden en voor projecten die slechts efficiënt kunnen zijn wanneer meerdere organisaties en/of sectoren samenwerken. De verbeteracties zijn een gedeelde verantwoordelijkheid van alle partners samen. Hier treedt het lokaal overheid op als actor.

---

<sup>2</sup> We denken hier aan Samenlevingsopbouw, Gebiedsgerichte Werking, Verenigingen Waar Armen het Woord Nemen, ...

## 4. Sociaal huis

### *Loketfunctie en buurtgerichte dienstverlening*

Het Gentse sociaal huis, zoals bepaald in het decreet lokaal sociaal beleid, wordt verder op de werking van de welzijnsbureaus, de buurtcentra en eventueel lokale dienstencentra uitgebouwd. Zo ontstaan er fysieke loketten die buurtgericht werken. Deze uitbouw omvat minimaal een onthaal- en loketfunctie. Hier gebeurt informatieverstrekking, vraagverheldering en eenvoudige administratieve handelingen. Verder worden ze omringd door eerstelijnsdienstverlening van OCMW, Stad Gent en lokale welzijnsactoren (Kind en Gezin, werkwinkel, woonwinkel,...), en een efficiënt doorverwijs- en opvolgingssysteem. Op die manier moet het mogelijk zijn om voor alle Gentenaars een goed toegankelijk dienst- en hulpverleningsaanbod uit te bouwen op buurtniveau.

## 5. Integratie beleidsplannen

Voor een efficiënt lokaal sociaal beleid is het noodzakelijk dat sectorale beleidsplannen, beleidsnota's van schepenen, en (meer)jaarplannen van lokale actoren zich op elkaar afstemmen. Ook het decreet dringt hierop aan. Dit is in dit lokaal sociaal beleidsplan nog niet mogelijk omdat er geen inhoudelijke inventaris en redactionele coördinatie van lokale plannen bestaat. Daarnaast zijn de verschillende planningsperiodes onvoldoende op elkaar afgestemd.

Door de vele contacten tussen de lokale actoren in het ondersteuningsnetwerk van het lokaal sociaal beleid is een inhoudelijke afstemming deels gebeurd. De twee congressen (2006 en 2007) gaven hier een aanzet. Op die manier zullen de sociale grondrechten van Gentenaars niet alleen door uitvoering van het Lokaal Sociaal Beleidsplan verder gestalte krijgen, maar ook door diverse sectorale beleidsplannen gedragen worden (bijv. Cultuur, Werk, Jeugd, ...).

Er bestaat een gelijkaardige afstemming met het strategisch plan van de Stad. Het Lokaal Sociaal Beleid situeert zich binnen de tweede hoofdstrategische doelstelling : sociale duurzaamheid.

Bij de opmaak van het tweede lokaal sociaal beleidsplan willen we zo veel mogelijk een werkelijke integratie van de diverse beleidsplannen nastreven. Ter voorbereiding hiervan zal een inventaris van de lokale plannen opgemaakt worden en wordt dit als actie in het huidige lokaal sociaal beleidsplan opgenomen. Mogelijk te integreren plannen zijn: het algemeen welzijnswerk, de kinderopvang, het maatschappelijk opbouwwerk, de voorzieningen voor bejaarden, de voorzieningen in de thuiszorg, de diensten voor oppashulp, het beleid rond ouderparticipatie en het beleid inzake etnisch-culturele minderheden.<sup>3</sup>

## 6. Reikwijdte

### *Lokaal en sociaal*

#### 6.1. Lokaal

Het lokaal sociaal beleid wil de grondrechten garanderen van iedereen die op het grondgebied van de stad Gent (inclusief de vroegere randgemeenten) verblijft. Gemakshalve spreken we over 'Gentenaars' maar het is dus niet beperkt tot de mensen met een domicilie in Gent. Ook studenten, vreemdelingen of mensen zonder vaste verblijfplaats in Gent noemen we 'Gentenaars'.

---

<sup>3</sup> Besluit van de Vlaamse Regering tot uitvoering van het decreet van 19 maart 2004 betreffende het lokaal sociaal beleid.

Voor de partners van het Lokaal Sociaal Beleid in Gent maken we een kanttekening inzake werkingsgebied. Partners met hoofd- en/of vestigingsplaats buiten Gent, maar met een inhoudelijke werking voor Gentenaars spelen een rol binnen het lokaal sociaal beleid van Gent. Dit is het geval voor organisaties die een groot werkingsgebied hebben (bvb. provinciaal), maar is ook zo voor organisaties met een lokale hulp- en dienstverlening net buiten het grondgebied van Gent.

Zoals eerder vermeld wordt voor de dienstverlening, welzijns- en gezondheidszorg die tot bevoegdheden van bovenlokale overheden behoort een signaalfunctie opgenomen en indien nodig overleg georganiseerd.

## **6.2. Sociaal**

Het Gentse lokaal sociaal beleid beoogt de gelijkwaardige toegang tot alle basisrechten voor alle Gentenaars en het bestrijden van armoede en inkomensongelijkheid. Hiervoor is bijzondere aandacht voor de meest kwetsbare groepen vereist.

Projecten en acties die gericht zijn op het traditionele welzijns- en gezondheidsbeleid van de publieke en private voorzieningen behoren van nature tot de blikveld van het lokaal sociaal beleid. Bij uitbreiding behoren alle beleidsdomeinen die bijdragen tot wegwerken van sociale ongelijkheid en uitsluiting tot het lokaal sociaal beleid. Zo bestaat er bijvoorbeeld een samenhang tussen mobiliteitsbeleid en lokaal sociaal beleid, omdat een gebrek aan aangepaste mobiliteit de kansen op werk sterk verminderen.

# Hoofdstuk II. Omgevingsanalyse

Deze omgevingsanalyse geeft een overzicht van een aantal sociale noden in Gent. Het is een update van de omgevingsanalyse uit de Lokale Sociale Beleidsplanning Gent 2006 – 2007<sup>4</sup> en gebaseerd op de omgevingsanalyse, door ABIS opgesteld in opdracht van het Gentse stadsbestuur<sup>5</sup>.

Er is geopteerd om gebruik te maken van dit recent waardevol materiaal eerder dan een nieuwe omgevingsanalyse uit te voeren..

De Stadsmonitor vertrekt van hetzelfde sociale principe als het lokaal sociaal beleid: namelijk de toegang tot de grondrechten. Momenteel worden zorgindicatoren opgesteld die de toegang tot de sociale grondrechten meten. De Stadsmonitor doet dit in nauw overleg met het sociale werkveld en het lokaal sociaal beleid.

Het lokaal sociaal beleid heeft als doel om een continue analyse te maken van de welzijnsaspecten in diverse domeinen.

Deze omgevingsanalyse is aangevuld met relevant cijfermateriaal over de toegang tot de sociale grondrechten. Tenslotte zijn een aantal bevindingen uit de eerste resultaten van de doelgroepenbevraging van Samenlevingsopbouw Gent opgenomen<sup>6</sup>. Dergelijke toetsing bij de kansengroepen wordt door het lokaal sociaal beleid ter harte genomen. Het is de bedoeling om dergelijke toetsing op een meer continue wijze toe te passen.

## 1. De Gentenaars ... wie zijn ze?

### 1.1. Demografisch

#### De Gentse bevolking neemt verder toe

Eind 2006 telde Gent 234.867 inwoners. Na een decennialange ontvolking, stellen we vast dat de Gentse bevolking sinds 1999 opnieuw gestaag toeneemt. We danken de stijging van het bevolkingscijfer in Gent aan de sterke natuurlijke groei en het hoge migratiesaldo<sup>7</sup>. De natuurlijke groei blijft stijgen door minder sterftes en een stijgend geboortecijfer (vooral bij de Belgen). De laatste jaren blijft het migratiesaldo positief dankzij een hoog immigratiecijfer bij de niet-Belgen,

---

<sup>4</sup> Lokale Sociale Beleidsplanning GENT, 2006-2007, december 2005.

<sup>5</sup> Omgevingsanalyse Gent: cijfers en trends, Stad Gent, Departement Stafdiensten, Afdeling Beleidsstrategie en Internationale Samenwerking, i.s.m. het managementteam en alle departementen, in publicatie. Een samenvatting van deze omgevingsanalyse werd gebruikt in de startnota stedenfonds zoals voorgelegd aan College van Burgemeester en Schepenen van 24/05/07

<sup>6</sup> Grondrechtenboom dialoog en netwerken over 10 sociale grondrechten in Oost-Vlaanderen. Eerste resultaten rapport Stad Gent, publicatie bij voorstelling dd 16.05.2007. Tijdens deze doelgroepenbevraging werden in de stad Gent 27 groepen bevraagd met betrekking tot hun toegang tot de sociale grondrechten. De definitieve resultaten van deze bevraging worden op 23.11.2007 voorgesteld.

<sup>7</sup> Migratiesaldo = aantal immigraties/inwijkingen - aantal emigraties/uitwijkingen; Onderscheid wordt gemaakt tussen interne (binnenlandse) en externe (buitenlandse) migraties, met dus aansluitend het onderscheid tussen het interne en externe migratiesaldo. De som van beide saldi geeft het totale migratiesaldo.

terwijl Belgen nog steeds vaker wegtrekken uit de stad. Gent is voor jongeren een aantrekkelijke stad om te wonen. Nochtans zien we dat vele jonge Belgische gezinnen eerst verhuizen naar de perifere stadsdelen om vervolgens in de randgemeenten van Gent te gaan wonen. Maar ook relatief veel vreemdelingen trekken weg uit Gent, maar minder dan er nieuwe aankomen in Gent.

Als gevolg van de processen van natuurlijke groei en migratie zien we dat het aantal Belgen in 2006 stijgt met 856 inwoners en het aantal niet-Belgen met 1050 inwoners.

In bevolkingsprognoses<sup>8</sup> wordt verwacht dat de Gentse bevolking gestaag blijft aangroeien tot 249.000 in 2025. Gent telde eind 2006 115.417 huishoudens. Een gemiddeld Gents huishouden telt 2,03 personen. 45% van de huishoudens bestaat uit alleenstaanden en 29% uit 2 personen. In vergelijking met vroeger is duidelijk sprake van gezinsverdunding.

### **Geen vergrijzing maar verwitting**

De gemiddelde leeftijd van de Gentenaar is ongeveer 40 jaar; 6 op 10 Gentenaars behoort tot de actieve bevolking (20-64 jaar).

Concreet zien we de volgende verdeling tussen leeftijdsgroepen: 21% is jonger dan 20 jaar, 61% is tussen 20 en 64 jaar en 18% is ouder dan 65 jaar. Het aandeel jongeren in de Gentse bevolking daalde van 25,9% in 1977 tot 21,9% in 1988, en bleef nadien relatief stabiel tot 21% in 2006. Het aandeel ouderen is lichtjes gedaald sinds 2003. Momenteel is er dus geen sprake van vergrijzing van de Gentse bevolking, in tegenstelling tot de Vlaamse trend van vergrijzing.

De daling van het aandeel ouderen in de Gentse bevolking kan verklaard worden door een combinatie van verschillende factoren: de stijging van het aantal 20-59 jarigen (tussen 2000 en 2006: stijging van 6,3%) is belangrijker dan de stijging van het aantal 65-plussers (in 2005 en 2006 zien we zelfs een afname van het aantal 65-plussers). Deze veranderingen in groepen kunnen niet zozeer door natuurlijke groei verklaard worden, maar eerder door migratiepatronen. Het aantal 15- tot 30-jarigen in Gent stijgt. Dit is niet zo voor de 30-plussers. Vermoedelijk kunnen we in de huidige cijfers ook een gevolg zien van de stadsvlucht in de jaren '60-'70. In de perifere stadsgebieden en in de randgemeenten rond Gent zien we een stijging van het aandeel ouderen sinds 1991. De wijken met het grootste aandeel ouderen zijn Mariakerke, Sint-Denijs-Westrem en Watersportbaan-Ekkerghem.

In Gent neemt het percentage 80-plussers toe (verwitting), van 24,7% in 2001 naar 28,5% in 2006.

In bevolkingsprognoses wordt verwacht dat de groep jongeren (tot 19-jaar) stabiel blijft tot 2025, de groep 20-59 jarigen in Gent lichtjes zakt van 56,4% in 2004 tot 53,1 % in 2025. Het aandeel van de 60-plussers zou dus geleidelijk stijgen vanaf 2013 van 23% naar 26% in 2025. De stijging van de groep 80-plussers is niet al te uitgesproken: van 4,8% in 2004 tot 5,5% in 2025.

### **De Gentse bevolking wordt steeds diverser**

Gent wordt alsmaar meer divers en multicultureel door een grote instroom van buitenlandse migranten met een erg verscheiden herkomst. In 2007 zijn er 18.982 personen met een vreemde nationaliteit afkomstig uit meer dan 150 landen. Het aandeel vreemdelingen stijgt in 2006 naar 8,1 % en komt zo terug op het niveau van het begin van de jaren '90. Ongeveer 44% van de niet-

---

<sup>8</sup> Bevolkingsprojecties door de studiedienst van de Vlaamse Regering:  
[http://aps.vlaanderen.be/statistiek/cijfers/stat\\_cijfers\\_demografie.htm](http://aps.vlaanderen.be/statistiek/cijfers/stat_cijfers_demografie.htm)

Belgen komt uit een Europees land<sup>9</sup>. Dit was in 1990 maar 23%.. 26% van de niet-Belgen komt uit Turkije.

Om de diversiteit van de bevolking van Gent te vatten, moeten we niet alleen de personen met een andere nationaliteit bekijken. Etnisch-culturele minderheden<sup>10</sup> vormen 14 à 15 % van de Gentse bevolking. Deze wonen niet enkel in de kernstad maar geraken ook meer verspreid in de perifere stadszones. Er zijn 33.243 personen van een etnisch culturele minderheid in Gent waarvan 50% de Belgische nationaliteit verwierf. Onder de niet-Belgische minderheden is 30% van Turkse en 6% van Marokkaanse afkomst. 4.356 vluchtelingen werden geregistreerd, waarvan 229 erkende vluchtelingen die geen Belg zijn, 472 erkende vluchtelingen die de Belgische nationaliteit verwierven en 3.655 asielzoekers. Het aantal asielzoekers is in 2005 een pak minder dan de 6.756 in 2001. Bij de asielzoekers zien we veel personen afkomstig uit ex-Joegoslavië, Slowakije, de Russische federatie en Bulgarije.

De sterkste concentratie van vluchtelingen en allochtonen situeert zich in de 19de-eeuwse gordel en Nieuw-Gent, maar we kunnen wel vaststellen dat ook in de perifere stadsgebieden de groep van etnisch-culturele minderheden groeit. Het aantal mensen zonder papieren wordt ruw geschat op 3000 personen. Zij wonen vooral in de wijken Brugse Poort, Rabot, Sluizeken-Tolhuis-Ham en Dampoort.

## 1.2. Financieel

### De inkomensongelijkheid in Gent groeit.

Het gemiddelde inkomen bedraagt in Gent in 2003 13 617 euro, dit is iets hoger dan het Vlaamse gemiddelde (€ 13 485). De inkomensongelijkheid groeit in Gent, maar niet zo snel als in de andere centrumsteden of in Vlaanderen

Gent heeft meer lage inkomens dan de andere centrumsteden. 22,6% van de belastingaangiften ligt onder de 10 000 euro per jaar, enkel Oostende scoort hierop hoger (24,2%). Ook heeft Gent minder hoge inkomens dan de andere centrumsteden. Dit verklaart de iets lagere inkomensongelijkheid in Gent dan in andere steden.

Bij Gentse alleenstaanden zien we dat in 2000 22,1% van alle aangiften van fiscale inkomens beneden de kritische inkomensgrens vallen; in 2004 is dit 19,9%. Gent scoort als grootstad redelijk hoog ten opzichte van andere centrumsteden. We kunnen ook aannemen dat een groot deel allochtonen financiële armoede ervaart. Voor België als geheel blijkt dat 55 % van de Marokkaanse allochtonen, en 59 % van de Turkse allochtonen onder de armoedegrens zou leven (minder dan € 777 per maand). Voor autochtone Belgen ligt dit op 10 %.

### Lage inkomens, bodemuitkeringen en schuldenlast.

Rond lage inkomens en uitkeringen die vaak samengaan met armoede en uitsluiting zijn heel wat cijfers beschikbaar. In 2005 heeft 2,9% van de volwassen Gentenaars meer dan drie maanden achterstal op hun afbetalingen (lening of krediet). Het aantal personen dat schulden heeft, is echter veel omvangrijker. Een belangrijke oorzaak van schulden zijn energiekosten. In 2006 behandelde

<sup>9</sup> Voornamelijk (en respectievelijk) Nederland, Frankrijk, Spanje, Italië en Duitsland.

<sup>10</sup> Etnisch-culturele minderheden zijn allochtonen, vluchtelingen, woonwagenbewoners en mensen zonder papieren.

de Lokaal Advies Commissie<sup>11</sup> in totaal 1786 dossiers waar niet door bemiddeling een oplossing gevonden werd. Uiteindelijk sloot Eandis in 2006 3 elektriciteitsleveringen en 66 gasleveringen af.<sup>12</sup>

Bij OCMW Gent zet de stijging van het aantal personen of gezinnen in budgetbeheer zich ook verder in 2006. In 2006 waren er 861 gezinnen in budgetbeheer in de welzijnsbureaus van het OCMW en werden er 90 dossiers budgetbeheer in de andere diensten geregistreerd<sup>13</sup>.

Uit de bevraging van de doelgroepen blijkt dat zij veel belang hechten aan schuldbemiddeling en ondersteuning van armen, onder meer omdat armoede veelal tot vereenzaming leidt.

Op 31 december 2006 kregen 3075 personen een leefloon, of 2,7% van de Gentse huishoudens, wat op zich een toename is sinds 2003 (2,4%, van 112 368 naar 115 417 huishoudens). Gent heeft een veel groter aandeel leefloongerechtigden dan de andere Vlaamse centrumsteden: in 2005 waren er in Gent 14,4 leefloontrekkenden per 1000 inwoners, in 2002 was het aandeel 13,5. In Antwerpen bedraagt het aandeel in 2005 9 per 1000 inwoners en in Vlaanderen 3,5.

In 2006 kregen er 2076 mensen een inkomensgarantie voor Ouderen (IGO) en hadden nog 480 ouderen recht op het Gewaarborgd Inkomen voor Bejaarden (GIB). In totaal waren er dus 2.556 gerechtigden op de nieuwe of oude regeling. Het aandeel ouderen met een IGO of GIB daalt in Gent van 68 naar 61 per 1000 inwoners vanaf 65 jaar. Ook in Vlaanderen zien we deze dalende trend (van 59 naar 47). Ongeveer drie vierden van de IGO- en GIB-gerechtigden is vrouw.

In januari 2005 waren er in Gent 4.635 ontvangers van een Tegemoetkoming aan Personen met een Handicap. Daarmee zet de stijging van het aantal ontvangers van deze uitkering gedurende het voorbije decennium zich door. In vergelijking met 1995 groeide het aantal ontvangers van deze uitkering in Gent met 72% (in Vlaanderen: stijging met 77%). Kijken we naar de verdeling naar leeftijd, dan is 53% ouder dan 65 jaar (in Vlaanderen: 62%).

### 1.3. Kansarmoede

Dualisering kan begrepen worden als een tweedeling in de samenleving waarbij er een groep is die dreigt uit de boot te vallen en veel moeilijker participeert dan een andere, "rijkere" groep. Materiële deprivatie, werkloosheid en verschillende andere vormen van uitsluiting zijn hier symptomen van. Deze dualisering uit zich niet enkel in financiële verschillen, maar ook in de mate en vorm van participatie in de samenleving. Kansarmoede is een specifieke vorm van sociale uitsluiting die optreedt op verschillende, aan elkaar gelinkte, leefdoelgebieden : inkomen, arbeid, onderwijs, gezondheid, recht, gemeenschapsfaciliteiten of cultuur. Deze domeinen werden in de verschillende deelrubrieken van dit hoofdstuk afzonderlijk uitgewerkt.

In 2005 werden 345 kinderen geboren in Gent in kansarme gezinnen, volgens de meervoudige armoede-index bepaald door Kind en Gezin. Dit is 11,5% van alle kinderen geboren in Gent, en

---

<sup>11</sup> De Lokale Advies Commissie (LAC) is samengesteld uit vertegenwoordigers van het OCMW en van de netbeheerders. Ze bespreekt de situatie van afnemers waarvan de netbeheerder een stopzetting of beperking van de levering van gas en elektriciteit gevraagd heeft. Enkel na toestemming van het LAC kan effectief afgesloten worden.

<sup>12</sup> OCMW Gent, Werken aan diversiteit en positieve beeldvorming voor en door mensen. Jaaroverzicht 2006, p 26 en cijfers van de energiecel van OCMW Gent.

<sup>13</sup> OCMW Gent. Werken aan diversiteit en positieve beeldvorming voor en door mensen. Jaaroverzicht 2006, p 24.

toch een duidelijke toename ten opzichte van de 9,4% in 2004 (272 kinderen). Het Vlaamse gemiddelde hiervoor bedraagt 6% in 2005. In Antwerpen loopt het aantal kinderen in kansarme gezinnen op tot 23%.

## **2. De Gentenaars... hebben ze toegang tot de sociale grondrechten?**

### **2.1. Wonen**

De grondwet en de Vlaamse wooncode kennen aan iedereen het recht op behoorlijke huisvesting toe. Dit blijkt voor veel mensen echter problematisch.

#### **Knelpunten binnen de Gentse woonproblematiek**

Uit onderzoek komen volgende knelpunten naar voor : het aanbod aan woningen is onvoldoende afgestemd op de nieuwe woonnoden zoals de gezinsverdunding, nood aan buitenruimte, woonalternatieven voor ouderen. Gent kent veel zonevreemde woningen, naast een te dense 19de-eeuwse gordel. Sinds enkele jaren is er een enorme druk op de woningmarkt, waar de lokale overheid beperkt vat op heeft. Naast spectaculaire prijsstijgingen op de private woningmarkt, zien we ook een inkrimping van de private huurmarkt. Het is echter moeilijk om de verschillende trends rond wonen duidelijk in kaart te brengen wegens een gebrek aan relevante, betrouwbare cijfers. Vooral rond de kwaliteit van woningen en de betaalbaarheid van wonen is er een groot datagebrek.

#### **Hoog aanbod sociale huisvesting nog steeds te beperkt**

Om bij te dragen in de realisatie van het recht op wonen is er een groot aanbod aan sociale huisvesting in Gent. Er zijn in Gent momenteel ongeveer 15.000 sociale woningen met een structurele leegstand van 898 eenheden. De sociale huurwoningen in het beheer van een erkende sociale huisvestingsmaatschappij worden verhuurd aan huishoudens met een bescheiden inkomen. Daarnaast zijn er ook nog een aantal sociale woningen van het OCMW<sup>14</sup> en de stadswoningen. Deze sociale wooneenheden vormen ongeveer 12% van het Gentse woonbestand. Sociale huurders vormden in 2001 29% van de huurders. Gent scoort het hoogst van de Belgische grote steden in het aandeel huishoudens dat een sociale woning huurt. De sector kampt met vele knelpunten die op verschillende beleidsniveaus om ondersteuningsmaatregelen vragen. Die knelpunten situeren zich op het vlak van middelen, procedures en administratie bij de realisatie van nieuwe projecten, leefbaarheid, transparantie en toegankelijkheid voor de (kandidaat)bewoners.

Ondanks het grote aanbod aan sociale huisvesting, blijkt de vraag nog groter. De extra vraag naar sociale woningen bovenop het huidige aanbod wordt geschat op ca 7000 (zonder de interne mutaties). In 2003 waren er 8417 dossiers van kandidaat-huurders<sup>15</sup> die in de stad willen wonen. 5078 van deze kandidaat-huurders wonen nu in Gent. De kandidaat-huurders zijn vaak gesitueerd in Gent-centrum en de 19de-eeuwse gordel en vragen vaak naar ruime eengezinswoningen of woongelegenheden waar voldoende kamers zijn, gecombineerd met een buitenruimte. Volgens de

---

<sup>14</sup> Het Sociaal Verhuurkantoor van OCMW Gent heeft een bestand van 68 woningen. OCMW Gent, jaarverslag 2006.

<sup>15</sup> Een kandidaat voor een sociale huurwoning is ieder persoon die voldoet aan de toelatingsvoorwaarden en zich laat inschrijven in het (wacht)register bij één of meer sociale huisvestingsmaatschappijen.

Stadsmonitor is in Gent begin 2006 de wachttijd<sup>16</sup> voor een kandidaat-huurder 1 jaar en 1 maand. In 2001 bedroeg deze gemiddelde wachttijd nog 2,5 jaar, toch zien we recentelijk dat de wachttijd terug toeneemt. Gent scoort het best van alle Vlaamse centrumsteden. In tegenstelling tot deze cijfers van de Stadsmonitor worden de wachttijden door de veldwerkers anders aangevoeld: zij spreken eerder van een wachttijd van 2,5 jaar voor een studio of appartement en vier à vijf jaar voor een eengezinswoning. Dit is een gevolg van de bestaande voorrangregeling voor bepaalde categorieën, waardoor de gemiddelde wachttijd door de meeste mensen als veel langer ervaren wordt.

### **Kwaliteit van het woningaanbod.**

Bijna twee derden van de mensen (63,5 procent) woonde in 2001 in een eengezinswoning, ongeveer één derde (36,1) in een appartement of studio. 53% van de woningen in Gent is eigendom van de bewoners en ongeveer 45% wordt gehuurd. Het aandeel eigenaars is hierbij gestegen van 48,3% in 1991 naar 53,2% in 2001. In Gent en andere grootsteden zien we veel oude woningen met weinig comfort. In Gent zijn 37,3% van de woningen gebouwd voor de tweede wereldoorlog. In de 19de-eeuwse gordel rondom de binnenstad gaat het vaak om 60% van de woningen. Anderzijds zijn ook 15,7% van de woningen minder dan 20 jaar oud. Deze treffen we vaker aan in de perifere stadsdelen.

Ten opzichte van de cijfers in 1991 zien we een verbetering van de woontechnische kwaliteit van de woningen in Gent. Slechts 6% van de woningen beschikt niet over een badkamer met stromend warm water en een wc. 63% van de woningen heeft een voldoende groot comfortniveau (badkamer, wc en centrale verwarming) in 2001 ten opzichte van 49% van de woningen in 1991.

Toch typeert een Vlaamse studie in Gent 16.000 woningen - of 15% van de woningen in Gent als 'slechte woningen'. Hierdoor heeft Gent het hoogste aandeel slechte woningen in Vlaanderen. In absolute cijfers heeft Gent zelfs meer "slechte woningen" dan Antwerpen dat een dubbel zo groot woonpatrimonium heeft. Bovendien wordt verwacht dat zonder doortastende renovatie- en vervangingsinitiatieven het aantal slechte woningen snel zal toenemen. Vooral in de 19de-eeuwse stadsgordel is de woonkwaliteit laag. Dit blijkt tevens uit een huis aan huis screening. 71% van de gescreende woningen in de Brugse Poort en 62 % van de gescreende woningen in het Rabot komen in principe in aanmerking voor een ongeschikt- en/of onbewoonbaarverklaring. Deze cijfers moeten zeker met enige omzichtigheid geïnterpreteerd worden. Een toch niet onbelangrijk aandeel van deze "slechte woningen" kan immers mits relatief eenvoudige technische ingrepen kwalitatief verbeterd/in orde gesteld worden zodat er geen veiligheidsrisico voor de bewoners meer bestaat.

### **Betaalbaarheid en toegankelijkheid**

Op het gebied van de betaalbaarheid van het wonen is er een fundamenteel datagebrek voor Gent. Er zijn geen Gentse cijfers over de kwaliteit en de prijzen op de private huurmarkt. Er zijn wel enige gegevens bekend over de koopmarkt. De betaalbaarheid van koopwoningen lijkt gedaald in Gent: de gemiddelde verkoops prijs van kleine en middelgrote woningen en appartementen is de afgelopen twaalf jaar gestegen van 37 000 euro tot 101 000 euro (+173%). Het minimale huishoudinkomen dat nodig is om een woninglening te kunnen aangaan om het volledige bedrag te ontfemen is in dezelfde periode gestegen van 14 500 euro tot 28 000 euro (+93%). We zien dat er theoretisch in de periode 2000-2004 een daling is van 43% in 2000 naar 25% in 2004 van het aandeel huishoudens dat een kleine of middelgrote woning of appartement zou kunnen betalen. Hierdoor situeert Gent zich in de middenmoot van de centrumsteden qua

---

<sup>16</sup> De mediane wachttijd is de middelste wachttijd als je de wachttijden op volgorde van klein naar groot zet. Dit wil zeggen dat 50% van de wachttijden onder de mediaan ligt en 50% erboven.

betaalbaarheid van wonen. Bovendien merken we dat de prijs van goedkope huur- en koopwoningen veel sneller stijgt dan de kwaliteit ervan. Woonkosten waaronder ook energiekosten, worden de laatste decennia een steeds grotere uitgavenpost in het huishoudbudget.

De grote groep kwetsbare bewoners met kleine inkomens en vervangingsinkomens en groepen met specifieke behoeften (ouderen, personen met een handicap,...) die leven in grote steden zoals Gent, kunnen vaak geen aansluiting vinden op de woningmarkt en hebben nood aan een gedegen woonbeleid en soms aan opvang- en zorginitiatieven rond wonen.

Het stadsbestuur heeft volgens de doelgroepen reeds heel wat aandacht voor het opfleuren van wijken en dat blijkt ook uit de bevraging. Gent wordt als een gezellige stad omschreven. De negatieve ervaringen wat betreft toegang tot het grondrecht wonen wegen echter zwaar door voor de doelgroepen. Dit resulteert dan ook in een hele resem klachten: de lange wachtlijsten op de sociale woningmarkt, het tekort aan gepaste woningen (voor grote gezinnen en personen met een handicap), het onevenwicht tussen prijs en kwaliteit van de huurwoningen en de zwakke positie van de huurder en discriminatie door verhuurders.

## **2.2. Werken**

### **De arbeidsmarktparadox houdt aan**

De (groot)stedelijke arbeidsmarktparadox omvat het naast elkaar voorkomen van veel jobs in de stad met tegelijk een hoge proportie werklozen en inactieven. Veel laaggeschoolden en inactieven wonen in de stad maar vinden daar geen werk. Veel hooggeschoolden werken in de stad (bv. in de informatica- en communicatiesector) maar wonen er niet. Ook in Gent zien we dit fenomeen.

### **Werkgelegenheid in Gent**

Gent heeft een werkgelegenheidsgraad van 103,6 - wat betekent dat er 103,6 jobs zijn per 100 inwoners op arbeidsleeftijd. Dit is de hoogste werkgelegenheidsgraad van het hele arrondissement (74,2). Voor Vlaanderen bedraagt de werkgelegenheidsgraad 63,7.

Werkgelegenheid omvat echter verschillende aspecten. Zo kan men naast de werkgelegenheidsgraad bijvoorbeeld ook de werkzaamheidsgraad bekijken; dit is de verhouding van de werkende bevolking tot de bevolking op beroepsactieve leeftijd. Deze graad duidt aan hoeveel inwoners van de 100 op actieve leeftijd (18-64 jaar) een job hebben. In 2005 heeft Gent (65,6) een werkzaamheidsgraad die hoger ligt dan in Antwerpen (60,7), maar lager dan Vlaanderen (67,8).

En dan is er nog de activiteitsgraad. Deze meet de verhouding tussen de beroepsbevolking (wie zich aanbiedt op de arbeidsmarkt als werkende of werkzoekende) en de bevolking op beroepsactieve leeftijd (18 tot en met 64 jaar). Gent heeft een hoge activiteitsgraad (76,1 in 2004); wat betekent dat er zich veel Gentenaars aanbieden op de arbeidsmarkt. Wat opvalt in Vlaanderen is een stijging (1999-2003) van het aandeel mensen dat wil werken. De activiteitsgraad in Antwerpen ligt net onder die voor Vlaanderen (2005: 72,2 versus 74).

### **Werkloosheid in Gent**

In Gent zijn er in maart 2007 11 553 niet-werkende werkzoekenden (NWWZ). Sinds 1996 kennen de absolute cijfers een gestage daling om in 2002 terug te stijgen tot een niveau van 15 057 in 2005. De cijfers van 2006 breken deze stijgende trend; de cijfers van 2007 wijzen op een drastische daling. De NWWZ zijn terug te vinden in de teller van de "werkloosheidsgraad": deze

geeft aan hoe de absolute aantallen van werkzoekenden zich verhouden tot de beroepsbevolking (het deel van de bevolking dat zich aanbiedt op de arbeidsmarkt).

De werkloosheidsgraad (2005) ligt hoger in Gent (13,9%) dan het gemiddelde voor Vlaanderen (8,3%) en de regio (11%); in Antwerpen is de werkloosheidsgraad 16%. De Gentse werkloosheidsgraad volgt de evolutie voor heel Vlaanderen en voor de regio. Sinds 1996 daalde de Gentse werkloosheidsgraad vanaf een niveau van 15% naar een niveau van 11.6% in 2000. Vanaf 2001 is er een lichte toename, conform de conjunctuur, tot op een niveau van 13.9% in 2005. Gezien de daling van het aantal werkzoekenden in 2006 en 2007, zal in de (nog niet officieel vrijgegeven) statistieken een daling van de werkloosheidsgraad te zien zijn.

Werkloosheid is echter structureel aanwezig in een stedelijke context. Ouderen, laaggeschoolden, allochtonen en mensen met een handicap blijven risicogroepen. In Gent (2006) ziet het profiel van de werkzoekende er als volgt uit: één op 3 is reeds meer dan 2 jaar werkzoekend, 46% is laaggeschoold en één op vijf is hooggeschoold, 20% is jonger dan 25 jaar en 29% is van niet-Europese afkomst, waarvan 71% van Turks-Maghrebijnse afkomst.

Jobcreatie alleen is niet voldoende. Er dient ook afstemming te zijn tussen het profiel van de Gentse werkzoekenden en het jobaanbod. Op Vlaams niveau worden voor de arbeidsmarkt een aantal (kansen)groepen gedetecteerd die bijzondere aandacht verdienen en nog steeds ondervertegenwoordigd zijn. De voorbije jaren gaat het overwegend goed met de vrouwelijke arbeidsdeelname, waardoor de genderkloof verder verkleint. Voor ouderen, kortgeschoolden, allochtonen en gehandicapten blijft de situatie echter zorgwekkend

Ook spelen er een aantal werkloosheidsvallen waardoor laaggekwalificeerde jobs met onaantrekkelijke arbeidsomstandigheden en/of met een gering financieel verschil tussen werken en niet werken, niet gemakkelijk ingevuld geraken. Bovendien is de Vlaamse arbeidsmarkt nog steeds erg diplomagericht, zodat laaggeschoolden, zeker in de stad waar er evengoed een groep hooggeschoolde werklozen is, vaker buitenspel worden gezet.

Naast 1709 nieuwe bedrijven verdwenen er in 2005 ook 1181 ondernemingen.

De bevroegde doelgroepen hebben positieve ervaringen met een aantal tewerkstellingsgerelateerde diensten of maatregelen zoals Yes, Vlaams Fonds, Activa systeem en PWA cheques. Echter worden ook heel wat negatieve ervaringen aangehaald: de hoge werkeisen, het tekort aan werk op maat (voor mensen met een fysieke beperking, ouderen en mensen met een handicap), de lage minimumlonen, het sanctionerend tewerkstellingsbeleid en nogal wat opmerkingen over de begeleiding door de VDAB.

## **2.3. Leren en onderwijs**

### **Gent, stad van kennis**

Gent mag zich qua onderwijsaanbod overtuigend “stad van kennis” noemen: zowel voor het secundair als het hoger onderwijs heeft Gent een centrumfunctie. Getuige daarvan zijn de hoge studentenaantallen in de Hogeschool Gent en de Universiteit Gent. Het gaat om 56 000 studenten in Gent waarvan 27 000 aan de universiteit. Gent is ook een scholierenstad. De kracht zit in de diversiteit van het aanbod: de veelheid aan studierichtingen, aanwezig in zowel algemeen, technisch, beroeps- en kunstonderwijs. De inschrijvingsgraad (de “school enrolment rate”<sup>17</sup>) meet

---

<sup>17</sup> Dit is de verhouding van het aantal jongeren dat school loopt in een secundair school in de stad tegenover het aantal jongeren dat in de stad woont en naar het secundair onderwijs gaat. Indien die verhouding groter

de aantrekkingskracht van het secundair onderwijs in een stad. De Stadsmonitor Gent geeft aan dat in schooljaar 2005-2006 de aantrekkingskracht van het secundair onderwijs in Gent 166% is. Voor Antwerpen is dit 118%. In het schooljaar 1997 / 1998 was dit respectievelijk 173% en 136%. Op die manier kan je voor Gent spreken van een minimale afname van aantrekkingskracht, terwijl dit proces meer uitgesproken is in Antwerpen.

Volgens internationaal onderzoek behoort het Vlaamse onderwijs tot het beste ter wereld. De scholingsgraad van de jongere bevolking is hoog. Zo benadert het Vlaams Gewest in 2004 met 84,2% reeds de Europese doelstelling dat tegen 2010 minstens 85% van de 22-jarigen minimaal een diploma hoger secundair onderwijs moet bezitten.

Ook uit de doelgroepenbevraging blijkt een grote waardering voor de kansen die ons opleidingssysteem biedt. De brugfiguren op school, De Werf, het Volwassenenonderwijs in het algemeen en Leerpunt in het bijzonder worden sterk geapprecieerd. De kost van het onderwijs (inschrijvingsgelden, uitstappen, materiaal,...), de kennis van het Nederlands, de communicatie en samenwerking tussen ouders en de school en de onderwaardering van het technisch en beroepsonderwijs worden dan weer aangehaald als knelpunten.

### **Ongelijke onderwijskansen**

Er blijven inderdaad nog een aantal heikele punten. In Gent zien we net als in Vlaanderen dat er nog steeds sterk ongelijke kansen zijn voor leerlingen in het onderwijs.

Ondanks een algemene daling van het leerlingenaantal in het basisonderwijs tussen 2002 en 2005 is er een stijging van het aantal GOK-leerlingen<sup>18</sup>. Het aantal GOK-leerlingen (volgens de nieuwe definitie) stijgt in Gent verhoudingsgewijs ongeveer even sterk als in Vlaanderen als geheel. Het aantal sociaal-economische kansarme (oude definitie GOK) leerlingen basisonderwijs is in Gent verhoudingsgewijs sterker gestegen dan in Vlaanderen als geheel. De combinatie van die evoluties maakt dat het aandeel GOK-leerlingen (zowel in de nieuwe, ruime definitie als in de oude, sociaal-economische definitie) in Gent sterker is gestegen dan in Vlaanderen als geheel.

Het lijkt erop dat een deel van de allochtone ouders bij de aanmelding van hun kinderen voor een eerste inschrijving systematisch te laat komt en voor de gesloten deur van een reeds volle kleuterschool staat. Afzonderlijke cijfers voor het kleuteronderwijs laten zien dat 35,4% van de geweigerde kleuters van allochtone herkomst zijn, terwijl het aandeel kleuters dat Nederlands niet als thuistaal heeft, in het Gentse basisonderwijs 30,3% bedraagt. Het kleuteronderwijs is natuurlijk het niveau waarop de meeste inschrijvingen gebeuren.

---

is dan 1 (of 100%) kan dit een indicatie zijn dat de stad een centrumfunctie vervult op vlak van secundair onderwijs.

<sup>18</sup> GOK staat voor gelijke kansen onderwijs. GOK-leerlingen worden gedefinieerd omdat scholen extra middelen krijgen om die groepen van leerlingen extra ondersteuning te kunnen bieden. De mogelijke criteria zijn: (1) het gezin leeft van een vervangingsinkomen, (2) de moeder heeft ten hoogst een diploma/getuigschrift van volledig secundair onderwijs, (3) het gezin behoort tot de trekkende bevolking, (4) het kind is geplaatst in het kader van een maatregel bijzondere jeugdzorg. (5) Een vijfde criterium is leerlingen met als thuistaal niet het Nederlands (TNN). De oude definitie (OD – decreet 2002) telt leerlingen die aan één van de vier zogeheten SES-indicatoren (Sociaal-Economische Status) voldoen. TNN-leerlingen worden geteld als GOK-leerling als ze aan minstens één van de SES indicatoren voldoen. De nieuwe definitie (ND-decreet 2005) beschouwt leerlingen als GOK-leerlingen indien ze aan één van de vijf criteria voldoen.

## Schoolse vertraging

Schoolse vertraging of schoolse achterstand is de vertraging die een leerling oploopt ten opzichte van de groep leerlingen waarmee hij of zij is gestart (= generatiegenoten, jongeren van hetzelfde geboortjaar). In Gent had tijdens het schooljaar 2005-2006 27,7% van de leerlingen uit het vijfde leerjaar een schoolse vertraging van één of meerdere jaren. Na een jarenlange gestage stijging zien we voor het eerst terug een lager aandeel in 2005-2006. In Gent en Antwerpen is er duidelijk een groter aandeel kinderen met schoolse vertraging dan in kleinere centrumsteden.

Hoewel bovenstaande cijfers ernstig te nemen zijn, is er cohortenonderzoek<sup>19</sup> verricht dat toch een nuancering brengt. De meeste 6-jarigen vinden we terug in het eerste leerjaar van het gewoon lager onderwijs. Maar hun aandeel is voortdurend afgenomen tussen de geboortejaren 1983 en 1995. Meer en meer 6-jarigen gaan naar het buitengewoon lager onderwijs, anderzijds is er een groeiende groep die een jaar extra in het kleuteronderwijs blijft.

Een indicator in de Stadsmonitor is de kwaliteit van de samenwerking rond gelijke kansen in het basisonderwijs. De score is gebaseerd op diverse kwaliteits- en appreciatieaspecten die het voorwerp uitmaken van de samenwerking rond "gelijke kansen in het basisonderwijs". Gent scoort 2,90 op een schaal van 1 tot 4 (3 = eerder hoog) en positioneert zich tussen de andere centrumsteden eerder sterk qua samenwerking.

## Spijbelproblematiek

Gent kampt ook met een spijbelproblematiek in het voltijds en het deeltijds onderwijs. We zien algemeen een licht stijgende trend qua spijbelen, maar voor Gent een hoger niveau van spijbelen dan in kleinere centrumsteden. In het schooljaar 2005-2006 is Gent de enige centrumstad waar meer dan de helft van de leerlingen in het deeltijds onderwijs meer dan 20 dagen spijbelt (Antwerpen: 43%). De deelname aan het hoger onderwijs wordt nog steeds in sterke mate beïnvloed door het opleidingsniveau en de tewerkstellingsstatus van de ouders.

## Sterke stijging van het aantal leefloonstudenten

Het aantal studenten dat dankzij een leefloon kan studeren, is in Vlaanderen in drie jaar tijd verdubbeld. In 2002 waren het er iets meer dan 700, tegenover bijna 1400 in 2005. Dit heeft ongetwijfeld ook te maken met de expliciete benoeming van studenten in de leefloonwet die eind 2002 in werking trad<sup>20</sup>.

Bij OCMW Gent telde men eind 2006 niet minder dan 402 studenten die leefloon genoten<sup>21</sup>

## Volwassenenonderwijs<sup>22</sup>

Het volwassenenonderwijs bestaat uit centra voor volwassenenonderwijs (CVO) en centra voor basiseducatie.

---

<sup>19</sup> Onderzoek dat zich richt op verschijnselen in leeftijdsgroepen of cohorten op verschillende tijdstippen.

<sup>20</sup> VVSG Nieuwsbrief dd 21.08.2007

<sup>21</sup> Centrale Administratie, OCMW Gent.

<sup>22</sup> Cijfers: Ministerie van onderwijs; Agentschap voor Hoger Onderwijs en Volwassenenonderwijs.

Gent kent een aanbod van 7 CVO's<sup>23</sup>. In 2006 telden de centra voor volwassenenonderwijs 33278 cursisten in de diverse richtingen, een stijging ten opzichte van de jaren voordien (31826 cursisten in 2004 en 31711 in 2005).

Voor basiseducatie is er maar één centrum in de stad Gent<sup>24</sup> met 2153 en 2138 cursisten in het jaar 2004-2005 en 2005-2006, eveneens een stijging ten opzichte van jaar voordien (1823 cursisten).

## 2.4. Kinderopvang

Kinderopvang is een reële nood voor een groot aandeel Gentenaars. Het aanbod kan worden geteld, de vraag naar opvang moet worden geschat. Een poging tot schatting volgens Kind en Gezin kent Gent een negatieve exponent toe van -4,57 wat zou betekenen dat er slechts een licht tekort is aan plaatsen. De berekeningen en besluiten van het beleidsplan van het Lokaal Overleg Kinderopvang Gent staan hier haaks tegenover. De Pedagogische Begeleidingsdienst en de Dienst Kinderopvang sloegen de handen in elkaar om de huidige stand van zaken en de evolutie 2006-2007 te beschrijven.<sup>25</sup>

### Voorschoolse kinderopvang

In Gent is er, ondanks diverse initiatieven in de voorschoolse dagopvang van 0 tot 3-jarigen, een reëel tekort van ongeveer 600 plaatsen. Dit heeft te maken met de positieve bevolkingsevolutie. Gent haalt met een gemiddelde dekkingsgraad van 38% ruim de Barcelona norm<sup>26</sup>. De analyse op wijkniveau duidt echter op grote verschillen tussen de wijken. Negen wijken halen de minimumnorm niet<sup>27</sup> tegenover drie wijken met een dekkingsgraad van 66% en meer<sup>28</sup>.

In de wijken Rabot – Blaisantvest moet zelfs vastgesteld worden dat er geen voorschoolse opvangcapaciteit voorzien is, ondanks de stijging van het aantal 0-2jarigen. In de nabije toekomst neemt Stad Gent diverse initiatieven om de opvangcapaciteit in de wijken die de 33% niet halen, te doen stijgen.

---

23 Centra voor volwassenenonderwijs met een hoofdzetel in Gent: CVO De Bargie, CVO Vormingslg Soc.& Pedagogisch Werk, CVO - Stad Gent, Provinciaal CVO Gent, Mercator Provinciaal CVO, CVO IVV de Avondschool, CVO-KISP.

<sup>24</sup> CBE Gent - Hippoliet Lammensstraat 10 - 9000 Gent.

<sup>25</sup> Studie pedagogische begeleidingsdienst stad Gent, 2007, in publicatie.(voor commissie onderwijs op 19.09)

<sup>26</sup> Eén van de doelstellingen van de Raad van Europa is de stimulering van tewerkstelling van vrouwen. In het kader hiervan werd tijdens de Raad in Barcelona overeengekomen dat er tegen 2010 voor ten minste 33% van de 0-3jarigen opvang wordt voorzien. Deze overeenkomst is niet bindend.

<sup>27</sup> Ledeberg, Oud Gentbrugge, Brugse Poort – Rooigem, Muide – Meulestede – Afrikalaan, Nieuw Gent – UZ – Groothandelsmarkt, Dampoort, Watersportbaan – Ekkergerm, Macharius – Heinis, Rabot – Blaisantvest

<sup>28</sup> Respectievelijk Stationsbuurt Zuid, Stationsbuurt Noord en Sint Denijs Westrem.

## Buitenschoolse kinderopvang

De nood aan buitenschoolse opvang is minder eenduidig in kaart te brengen, gezien exacte gegevens over de opvang die door basisscholen wordt georganiseerd, ontbreken.

Gezinnen maken in belangrijke mate (44,6%) gebruik van buitenschoolse opvang. In alle opvangmomenten, zowel op school als op vakantiedagen, vindt deze opvang voor een aanzienlijk deel van de kinderen (42,3%) plaats in het informeel netwerk van het gezin (grootouders, kennissen, ...). In Vlaanderen maakt het overige deel van de kinderen (57,7%) tussen 2,5 en 12 jaar regelmatig gebruik van formele buitenschoolse opvang. Deze bestaat voor het grootste deel uit initiatieven binnen de school (35%); Hier blijkt wel een verschil tussen scholen die zich beperken tot de lesuren en verplichte bewaking en scholen waar kinderen tot na 18 uur kunnen blijven. Deze laatste bevinden zich vooral in de kleuterscholen.

Eén op twee gezinnen die gebruik maakt van opvang, heeft moeilijkheden bij het vinden van opvang. Dit geldt voor één op vijf van de gezinnen voor opvang op woensdag namiddag en voor één op drie voor opvang tijdens schoolvakanties en tijdens de zomervakantie. Tenslotte ondervinden heel wat gezinnen moeilijkheden naar flexibele opvang, vóór 7 en na 18 uur<sup>29</sup>.

## 2.5. Gezondheid

### Ruim aanbod te Gent

Voor het aanbod rond gezondheidszorg vervult Gent een centrumfunctie. Met zijn 7 ziekenhuissites, 3 psychiatrische instellingen en 31 rusthuizen is Gent naast Antwerpen één van de belangrijkste zorgcentra in Vlaanderen. Verder is Gent ook uitzonderlijk door de aanwezigheid van maar liefst 5 actieve wijkgezondheidscentra<sup>30</sup> en twee centra in onderzoek in de 19de-eeuwse gordel<sup>31</sup>. Gent beschikt sinds 01/01/2007 ook over 2 vaste huisartsenwachtposten<sup>32</sup>. Tenslotte bestaat er in Gent reeds geruime tijd een actieve Huisartsenvereniging

### Lichamelijke, geestelijke en sociale gezondheid<sup>33</sup>

Uitgaande van de WHO<sup>34</sup>-definitie van gezondheid is gezond zijn niet alleen niet ziek zijn, het betekent ook zich lichamelijk, geestelijk en sociaal goed voelen. Als we spreken over de gezondheid van de Gentenaar spreken we zowel over zijn lichamelijke, psychische als sociale gezondheid.

De lichamelijke gezondheid

---

<sup>29</sup> Kind en Gezin, enquête inzake het gebruik van buitenschoolse kinderopvang voor kinderen van 3 tot 12 jaar, najaar 2002 en februari 2004

<sup>30</sup> WGC Botermarkt, WGC Brugse Poort, WGC De Kaai, WGC De Sleep en WGC Nieuw Gent.

<sup>31</sup> In de wijken Rabot en Dampoort.

<sup>32</sup> Baudelokaai 7 of Martelaarslaan 305, 9000 Gent, ook bereikbaar via het nummer 09 236 50 00.

<sup>33</sup> Gegevens van de Gezondheidsdienst Gent.

<sup>34</sup> World Health Organization, het uitvoerende en coördinerende orgaan voor gezondheid binnen de Verenigde Naties.

Mensen leven langer en in betere gezondheid. Niettemin nemen de gezondheidsverschillen tussen sociale klassen toe. In Vlaanderen is de gemiddelde levensverwachting voor mannen 76.9 jaar en voor vrouwen 82.3 jaar. Een man zonder diploma sterft echter 5,5 jaar eerder dan iemand met een universitair diploma, een vrouw 3,5 jaar eerder. De levensverwachting in goede ervaren gezondheid varieert dus naar opleidingsniveau. Een man van 25 jaar zonder diploma heeft gemiddeld nog 28,1 jaar in goede gezondheid te verwachten, terwijl een man met hoger onderwijs achter de rug nog 45,9 jaar in goede gezondheid mag verwachten. Dat is 17,8 jaar meer. Uit een onderzoek van de Koning Boudewijn Stichting blijkt dat dit verschil in levensverwachting voor vrouwen 24,7 jaar bedraagt. Er is een duidelijk verschil in ziektepatroon, het aantal jaren in goede gezondheid en tevens ook de eigen perceptie van de gezondheidstoestand.

Het sterftecijfer ligt vooral bij de mannelijke Gentenaars boven het Vlaamse gemiddelde. In de jaren '90 stierven er in Gent 8% meer mannen dan in Vlaanderen. In Gent sterven 15% meer mannen en 28% meer vrouwen aan ziekten aan het ademhalingsstelsel dan in Vlaanderen. Het sterftecijfer als gevolg van ziekte aan maag, darm, lever en pancreas ligt ook hoger dan in Vlaanderen. Gentse vrouwen sterven ook vaker dan in Vlaanderen aan kanker van luchtwegen en longen. Bij kinderen en jongeren is een groot aandeel van de doodsoorzaken extern: vervoersongevallen en ongevallen in de privé-sfeer bij kinderen en vervoersongevallen en zelfmoord bij jongeren.

#### De psychische gezondheid

Angst, depressie en middelengebruik maken deel uit van onze samenleving. Er wordt geschat dat in één op de vier families op zijn minst één lid in de toekomst zal lijden aan één of andere psychische of gedragsstoornis. In Vlaanderen is bovendien de hoge incidentie van zelfdoding met jaarlijks 20 000 zelfmoordpogingen een bijzonder punt van aandacht. Het relatief aantal zelfmoordpogingen in Gent lag in 2003 meer dan de helft hoger dan in Vlaanderen.

Volgens het leefbaarheidsonderzoek te Gent scoort 89% van de respondenten in Gent goed op affectief vlak, 7% middelmatig en 4% slecht. In de aandachtswijken vinden we het grootste percentage respondenten die slecht scoren. Bewoners van achtergestelde buurten in centrumsteden zullen door accumulatie van problemen en grotere stress door hun leefsituatie een slechtere mentale gezondheid vertonen, zich uitend in specifieke gezondheidsproblemen. Significant meer bewoners hebben last van aandoeningen die samen lijken te hangen met stress: astma, COPD (Chronic Obstructive Pulmonary Disease), hartkwaal, depressie, migraine, maagzweer.

#### De sociale gezondheid

Het verenigingsleven gaat erop achteruit en de computer, gsm en televisie eisen steeds meer de vrije tijd op. Ook leidt de daling van de gezinsomvang tot de versmalling van het ondersteunend draagvlak en dit heeft gevolgen voor de sociale gezondheid van mensen. Een individualistische samenleving bevordert niet de sociale cohesie in buurten waar mensen nauwelijks hun buren kennen.

#### **Gezondheid ruim bekeken: gezondheid en milieu**

Gezondheidsverlies kan ook gedeeltelijk het gevolg zijn van verontreinigingen in lucht, water, bodem en van hinderelementen. Gent heeft een recente geschiedenis van overwegend slechte oppervlaktewaterkwaliteit, maar de laatste jaren zien we wel een gunstige evolutie. De riolerings- en waterzuiveringsinfrastructuur wordt verder uitgebouwd. Momenteel is de rioleringsgraad in de stad 93,8% en de zuiveringsgraad van het huishoudelijk afvalwater 60,2%. Gent draagt ook een zware erfenis uit het industriële verleden en telt een hoog aantal potentieel en reëel verontreinigde sites. Begin 2006 was 14,3% van het grondgebied van Gent opgenomen in het register van

verontreinigde gronden. De kwaliteit van de lucht verbetert geleidelijk aan in Gent, vooral dan op het meetpunt in de kanaalzone, eerder dan op het meetpunt in het centrum van Gent. In 2005 waren er 65% en 59% dagen met een goede luchtkwaliteit in respectievelijk Sint-Kruiswinkel en de Baudelostraat. Anderzijds kan er algemeen gesteld worden dat de verontreiniging door fijn stof, vaak veroorzaakt door personenverkeer en goederentransport, stijgt. Anderzijds heeft een groene omgeving en buurtgroen een positief effect op de gezondheid van volwassenen en van kinderen, vooral wanneer deze daarin een eigen spelomgeving kunnen creëren. In 2005 woont 98% van de Gentse bevolking (228 051 inwoners) binnen een straal van 500 m van een stuk openbaar groen dat een zekere belevingswaarde heeft en dat groter is dan 200 m<sup>2</sup>. Wanneer we kijken naar een groter stuk openbaar groen (minimum 1 ha), dan is dit slechts voor 33% van de Gentse bevolking beschikbaar binnen de 400m.

Van de Gentenaars die zeggen te kampen met een gezondheidsprobleem, is 12% van mening dat hun gezondheidsprobleem zeker in verband staat met milieufactoren (lucht, geurhinder, lawaai), voor 20% misschien. De helft ervan ontkent de link met milieufactoren.

Milieuhinder of –verstoring (geluids-, geur-, stof-, rook- en lichthinder) is een onaangenaam zintuiglijk gevoel met zowel een objectief (fysische eigenschappen, frequentie, duur, ...) als een subjectief (moment van de dag, historiek of betrokkenheid bij de bron, ...) karakter. In Gent ervaarde 65% van de respondenten van het leefbaarheidsonderzoek in 2005 een beetje tot heel veel geluidshinder. Voor geurhinder is dit 40%, voor stofhinder 39% en voor lichthinder slechts 12%. De sector mobiliteit wordt gezien als de belangrijkste bron van hinder, in al zijn vormen.

## 2.6. Cultuur, sport en vrije tijd

### Groot stedelijk sportaanbod

Er is een groot stedelijk sportaanbod in Gent. 558 sportclubs zijn geregistreerd in Gent, waarvan 332 erkende Gentse sportclubs. Het stedelijk aanbod blijkt echter vaak onvoldoende om de vraag van clubs, individuen, scholen en cursisten tegemoet te komen. Wel is er een trend tot het openstellen van sportinfrastructuur op scholen buiten de schooluren voor wijkbewoners.

Algemeen gezien doet in 2006 ongeveer de helft van de respondenten van het leefbaarheidsonderzoek in Gent regelmatig actief aan sport. Een kwart sport zelden of nooit. 72% van de Gentenaars in 2006 is eerder tevreden of zeer tevreden met de sportvoorzieningen.

Algemeen beschouwd is het moeilijk om het concept recreatie te vatten en af te bakenen, laat staan om het aanbod aan recreatie in kaart te brengen. In de Stadsmonitor werd na lange discussie met experts besloten om de term "vrije tijd" te gebruiken. Uit het leefbaarheidsonderzoek van 2005 blijkt dat 25% sport (wandelen, fietsen en andere sporten) als belangrijkste vrije tijdsactiviteit vernoemt. Lezen (11%) en vrienden ontvangen of familie bezoeken, tijd voor het gezin (8%) komen op de tweede en derde plaats. Ongeveer de helft van de respondenten uit Gent is lid van één of meer verenigingen in 2006. Het meest populair zijn sportclubs, natuurverenigingen, culturele en socio-culturele verenigingen. Hoger opgeleiden zijn vaker lid van een vereniging.

Ouderen doen steeds meer aan sport en andere fysieke activiteiten, ze nemen ook meer deel aan artistieke en intellectuele activiteiten. In 1 op 3 gevallen doen ouderen dat alleen<sup>35</sup>.

---

<sup>35</sup> Administratie, Planning en Statistiek, Demografische ontwikkelingen in Vlaanderen en de gevolgen van de veroudering voor meerdere levensdomeinen, studie in opdracht van het Vlaams Parlement, oktober 2005

In Gent is 61% van de ouderen lid van één of meer verenigingen, 19% is lid van een ouderenvereniging. 38% weet niet dat er ouderenverenigingen bestaan in Gent en meer dan de helft is niet op de hoogte van het feit dat deze ouderenverenigingen samenwerken binnen de stedelijke Seniorenraad. Verenigingen voor senioren kampen dus met een probleem<sup>36</sup>.

### **Gent cultuurstad**

We mogen stellen dat Gent een vooraanstaande cultuurstad is, zowel in Vlaanderen als in Europa. Naast het cultuur-historisch erfgoed dat een voortrekkersrol speelt, is ook de kunstensector sterk uitgebouwd. Het aantal bezoekers van de Gentse musea – met uitzondering van een aantal heel kleine musea en collecties – werd vastgesteld op 586.544 voor 2004. Gent is een ‘creatiestad’ en een kweekvijver voor nieuw talent. De openbare bibliotheek is de meest bezochte Gentse culturele instelling. Het aantal leden van de bibliotheek per 1.000 inwoners blijft ongeveer stabiel sinds 1998 en bedraagt 428 per 1.000 inwoners in 2005, waardoor Gent koploper is van de Vlaamse steden na Hasselt en Kortrijk. Drie kwart van de Gentenaars in 2004 oefende zelf een kunstzinnige activiteit uit en meer dan de helft van de inwoners deed dit meer dan 7 keer per jaar.

Uit het publieksonderzoek bij theater- en museumbezoekers te Gent<sup>37</sup> bleek wel dat er een duidelijke ondervertegenwoordiging is van senioren bij deze bezoekers. In Gent bedraagt het aandeel 55-plussers 28% van de bevolking, terwijl hun aandeel in de theater- en museumbezoekers slechts resp. 13% en 19% bedroeg.

Het sociaal-cultureel werkveld is rijk aan initiatieven en wordt door de stad op gedifferentieerde manier ondersteund. Niet alleen ‘kennis en cultuur’ maar ook ‘kennis ván cultuur’ staan in Gent voorop, getuige daarvan het uitgebreide aanbod aan opleidingen in de kunst- en cultuursector. Bovendien heeft Gent als cultuurstad met een gezellige sfeer en een goed horeca-aanbod ook sterke troeven voor toerisme. Het totaal aantal bezoekers van de belangrijkste van de toeristische attracties per jaar is sinds 1999 ongeveer stabiel rond de 1.300.000.

Uit het werkveld worden regelmatig signalen opgevangen. Deze signalen zijn belangrijk, maar kunnen veelal niet onderbouwd worden met cijfers. Wat deelname aan het socio-cultureel leven betreft, zou er bijvoorbeeld een ondervertegenwoordiging zijn van personen met een handicap. Hierover is geen cijfermateriaal voorhanden. Ook wordt veel gesproken over het beperkt aanbod aan beschikbare ruimtes voor het organiseren van activiteiten voor bepaalde doelgroepen. Ook hierover zijn echter geen concrete cijfers beschikbaar.

Voor het thema Cultuur en vrije tijd geven ook de bevraagde doelgroepen aan dat Gent een rijk cultureel aanbod heeft en dat er heel wat inspanningen gedaan worden voor sport. Een financiële en informatieve drempel blijft echter spelbreker voor heel wat Gentenaars evenals de afwezigheid van aangepast aanbod voor bepaalde doelgroepen (ouderen, personen met een handicap, allochtonen, jongeren)

## **2.7. Sociale cohesie**

Er zijn heel wat positieve signalen over sociaal kapitaal in Gent.

De buurtbinding en sociale aspecten van de buurt worden grotendeels positief beoordeeld door de Gentenaars. 65% van de respondenten van het leefbaarheidsonderzoek in 2005 voelt zich zeer

<sup>36</sup> De Witte N. en Verté D., Stedelijk behoefteonderzoek senioren, Gent 2005

<sup>37</sup> Roose H. & Waeye, H., Cultuurpubliek. Publieke Cultuur? Publieksonderzoek bij theater- en museumbezoekers te Gent, 2002

goed in zijn/haar buurt, 59% voelt zich er thuis. De mate van buurtbinding is in het algemeen het kleinst in de 19de-eeuwse gordel, en groter in de perifere stadsdelen. De stadsdelen Noordoost en Centrum doen het beter qua buurtbinding in 2005 dan in 2002. 44% van de respondenten vindt dat de mensen in de buurt over het algemeen aangenaam met elkaar omgaan. De sociale relaties met de burens blijven voor de helft van de respondenten beperkt tot het maken van een praatje. De behoefte aan meer contact met de burens is niet echt groot. Het zijn vooral mensen met een laag inkomen en allochtonen die meer behoefte hebben aan meer contacten met de burens.

Over de sociale aspecten van de buurt is men algemeen vrij tevreden. Vooral de privacy in de buurt en de burens en het vertrouwen erin stemmen heel wat respondenten tevreden. De tevredenheid over sociale relaties in de buurt is iets lager in de 19de-eeuwse gordel. Wel zien we in Gent een significante stijging van de tevredenheid over sociale relatie in de buurt tegenover 2002, vooral in het Centrum is deze stijging aanzienlijk.

Meer dan de helft van de kinderen en jongeren (10-17 jaar) doen nagenoeg nooit mee aan activiteiten die door de buurt worden georganiseerd. Voor de ouderen (65-79 jaar) is dat bijna 60%. Bijna drie vierden van de volwassenen neemt nooit deel.

Nochtans zien we de laatste jaren zeker een aantal nieuwe buurtgerichte initiatieven de kop op steken. Het succes van de speelstraten (jaarlijkse stijging van het aantal tot 45 in 2006) en nieuwe bewonersinitiatieven zoals “Wijk aan zet” zijn daar goede voorbeelden van.

### **Verenigingsleven versus televisie en computer**

Lidmaatschappen in verenigingen worden stevast als een indicator van sociaal kapitaal gezien. Hoe meer mensen lid zijn, hoe groter het sociaal kapitaal van een maatschappij. Actieve lidmaatschappen zeggen daarenboven iets over de besteding van de vrije tijd. In het verlengde hiervan wordt Tv-kijken als een negatieve indicator beschouwd: meer Tv-kijken is indicatief voor mindere maatschappelijke betrokkenheid.

Voor alle leeftijden participeert meer dan de helft van de respondenten regelmatig in verenigingen. De jongeren (10-17jaar) zijn het actiefst (71% neemt deel) en ook de ouderen zijn terug actiever (59%), wat het fenomeen van de actieve senioren illustreert. Meer dan de helft van de Gentenaars (56%) neemt regelmatig deel aan activiteiten van verenigingen. We stellen vast dat laaggeschoolden, werklozen, arbeidsongeschikten en ongeschoolde arbeiders minder lid zijn van verenigingen dan bijvoorbeeld bedienden, kaderpersoneel en studenten.

Mensen besteden echter ook veel vrije tijd aan TV en computer die niet aan andere, sociale activiteiten gependend kan worden. Gemiddeld kijkt de Gentenaar (2005) per dag 3 uur TV en besteedt hij/zij 1,9 uur voor de computer. In 2002 bedroeg dit 2,7 uren TV en 1,6 uur computer. Slechts 0,3% van de Gentenaars gaven aan noch TV te kijken, noch te computeren in de vrije tijd. Tv-kijken is het hoogst bij senioren en kinderen en jongeren (10-24 jaar).

### **De Gentenaar voelt zich veilig**

In de beleving van veiligheid, volgens de Veiligheidsmonitor 2004, beweert ongeveer één op tien Gentenaars zich altijd of vaak onveilig te voelen. Dit is een sterke daling ten opzichte van 2000 en 2002. Toen antwoordden ongeveer één op zeven inwoners van Gent zich altijd of vaak onveilig te voelen. Tezelfdertijd is het aandeel respondenten dat zich zelden of nooit onveilig voelt opnieuw gestegen naar 66%. Gent is de grootste stijger tussen de grootsteden. Deze trend vindt bevestiging in het Gentse leefbaarheidonderzoek van 2005 en in een aantal meer specifieke cijfers

Om in algemene termen over criminaliteit te praten, wordt de criminaliteitsgraad gebruikt, of het aantal criminele feiten per maand per 1.000 inwoners. Dit schommelt nogal: van 9,2 in 1998,

nadien stijgingen en dalingen, tot 12,2 in 2003, terwijl Antwerpen dan 13,5 scoort. Het totale aantal geregistreerde feiten kent een continue stijging vanaf 2003 (van 37 658 feiten in 2003 tot 51 001 feiten in 2005), maar het aandeel van de niet-strafbare feiten wordt groter (van 23% in 2003 naar 40% in 2005). Het absolute aantal strafbare feiten (eigendoms-, persoons-, drugs-, milieudelicten) blijft ongeveer stabiel. Concreet blijkt de criminaliteitsgraad voor handtasdiefstal en woninginbraak ongeveer stabiel, terwijl we een merkbare daling zien voor de criminaliteitsgraad voor autodiefstal.

Samenvattend kunnen we stellen dat Gent door zijn inwoners alsmaar meer gepercipieerd wordt als een erg veilige stad, terwijl de momenteel beschikbare cijfers geen dalende trend in slachtofferschap kunnen aantonen.

### **Stedelijk burgerschap**

Met betrekking tot stedelijk burgerschap wordt voor Gent enkel de deeldimensie actief politiek burgerschap belicht. Informatie en participatie staan hoog op de agenda van het Gentse stadsbestuur én van de Gentenaar. De cijfers omtrent informatieverstrekking tonen dat er tussen Gentenaars die zich goed geïnformeerd voelen (64%) en onvoldoende geïnformeerd voelen toch een groot deel Gentenaars ligt dat geen uitgesproken mening heeft. Essentieel is de 12% Gentenaars die aangeeft onvoldoende geïnformeerd te zijn. T.o.v. de andere centrumsteden scoort Gent minder goed. Alhoewel de trend voor Gent positief is, ligt Gent net onder het gemiddelde van de 13 steden. Vanuit aanbodzijde blijft de stedelijke communicatie dan ook zoeken naar extra en nieuwe vormen van communicatie (bv. Gentinfo, dichten digitale kloof en de infokiosken).

In de Stadsmonitor van 2006 vinden 9% méér respondenten dat het stadsbestuur de inwoners voldoende raadpleegt. In 2004 haalde Gent 34,1%, wat in 2006 steeg tot 42,0%. Daarmee bevindt Gent zich in de middenmoot van de 13 steden. Vooral ouderen vinden dat het stadsbestuur voldoende inspanningen levert.

Wat inspraak betreft aan de vraagzijde tonen de cijfers dat er een verschil is tussen inspraak willen enerzijds (70%), en er tijd voor vrijmaken anderzijds (20% voor de stad, 33% voor de wijk). Het aandeel inwoners dat het afgelopen jaar actief is geweest om in de buurt of de stad iets te verbeteren steeg in Gent van 21,5% in 2004 naar 23,9% in 2006. De verschillen tussen de steden is klein. Gent zit in de middengroep.

Vanuit de aanbodzijde wordt met de gebiedsgerichte werking een belangrijke investering gedaan om het buurtniveau verder te verbreden en verdiepen. De ervaringen daar geven aan dat dit inspraakinitiatief nu reeds geleid heeft tot meer bewonersgroepen en een groter engagement en participatie van bewoners, met evenwel de markering dat etnisch-culturele minderheden en kansarmen te vaak nauwelijks worden bereikt worden.

De politieke participatiegraad in Gent (43,6%) is heel wat hoger dan in Brugge (36,0%) en vooral in Antwerpen (31,3%). In Gent neemt de politieke participatie toe.

Voor de eerste maal konden niet EU-burgers in 2006 deelnemen aan de gemeenteraadsverkiezingen. Het zijn geen verplichte verkiezingen, dus men moest zich als kiezer laten registreren. Sommige steden, waaronder Gent, hebben hun niet-EU-burgers voor deze verkiezingen gesensibiliseerd. Het percentage ingeschreven niet-EU-kiezers voor Gent komt op 15,8%. Dat ligt hoger dan het Vlaamse gemiddelde (12,6%) en ook hoger dan het gemiddelde van de 13 Vlaamse centrumsteden (13,6%). 10,4% van de Turkse burgers hebben zich ingeschreven, waarvan 37,8% mannen en 55,9% vrouwen. Van de Marokkanen hebben 7,7% zich ingeschreven. Hier is de verdeling omgekeerd, namelijk 61,8% mannen en 38,2% vrouwen.

Buurtactiviteiten en projecten om het samenleven te bevorderen worden door de doelgroepen heel positief gewaardeerd. Traditioneel blijven moeilijk de toenadering tussen allochtonen en autochtonen, racisme en discriminatie en onverdraagzaamheid tussen burens. Ook de politieke kloof of een tekort aan betrokkenheid van de burger wordt aangegeven.

# Hoofdstuk III. Betrokkenheid van de lokale actoren

Het decreet lokaal sociaal beleid schrijft voor dat de lokale actoren betrokken worden bij de opmaak, uitvoering en evaluatie van het lokaal sociaal beleid. Dit hoofdstuk beschrijft de stappen om tot brede betrokkenheid van alle lokale actoren te komen. Met deze brede invulling van betrokkenheid willen we komen tot een breed gedragen lokaal sociaal beleidsplan.

## 1. Betrokkenheid voor het decreet

*Historiek: van voorontwerp naar decreet betreffende lokaal sociaal beleid.*

OCMW Gent en het Departement Bevolking en Welzijn van de Stad Gent sloegen al in 2004 de handen in elkaar. Ze schreven een overheidsopdracht uit om tot een samenwerkingsmodel te komen dat voldoende garanties inhield voor participatie van de particuliere sector en de verschillende doelgroepen. Dit ondersteuningsnetwerk werd onder begeleiding van het onderzoeksbureau IBM Business Consulting Services (IBM BCS) opgebouwd.

Tegelijkertijd sloten de Stad en het OCMW een overeenkomst met Welzijnsoverleg Regio Gent vzw (WRG) om alle relevante lokale actoren op het terrein in kaart te brengen en te betrekken.

Een stafmedewerker van WRG deed een uitgebreide verkennings- en informatieronde bij verschillende Gentse platforms en organisatiegroepen. Deze ronde wou informatie overbrengen, visieontwikkeling voorbereiden en het netwerk ter ondersteuning van lokaal sociaal beleid voorbereiden.

Vanuit sommige groepen werd een stap verder gegaan en gereageerd in een nota, waarin hun visie op het lokaal sociaal beleid verduidelijkt werd. Zo maakten een aantal voorzieningen voor bijzondere jeugdzorg en personen met een handicap, de Kras-diensten voor basishulpverlening, de Oost-Vlaamse centra voor kindercare en gezinsondersteuning en de Gentse VVI-ouderenvoorzieningen een nota ter ondersteuning van het lokaal sociaal beleid over aan Stad Gent en OCMW Gent. Later zouden het Oost-Vlaams Zorgplatform, Samenlevingsopbouw Gent en het Platform Zelfzorg Oost-Vlaanderen volgen met dergelijke visienota's.

## 2. Betrokkenheid bij de opmaak van het lokaal sociaal beleidsplan

### 2.1. Van onderzoek naar clusters

In de lokale sociale beleidsplanning 2006-2007 staat uitgebreid beschreven op welke wijze het ondersteuningsnetwerk lokaal sociaal beleid tot stand is gekomen. Dit vormt de verdere uitwerking van het draaiboek opgesteld door IBM BCS "Onderzoek naar de mogelijke uitbouw van een ondersteuningsnetwerk voor een Lokaal Sociaal Beleid"<sup>38</sup>.

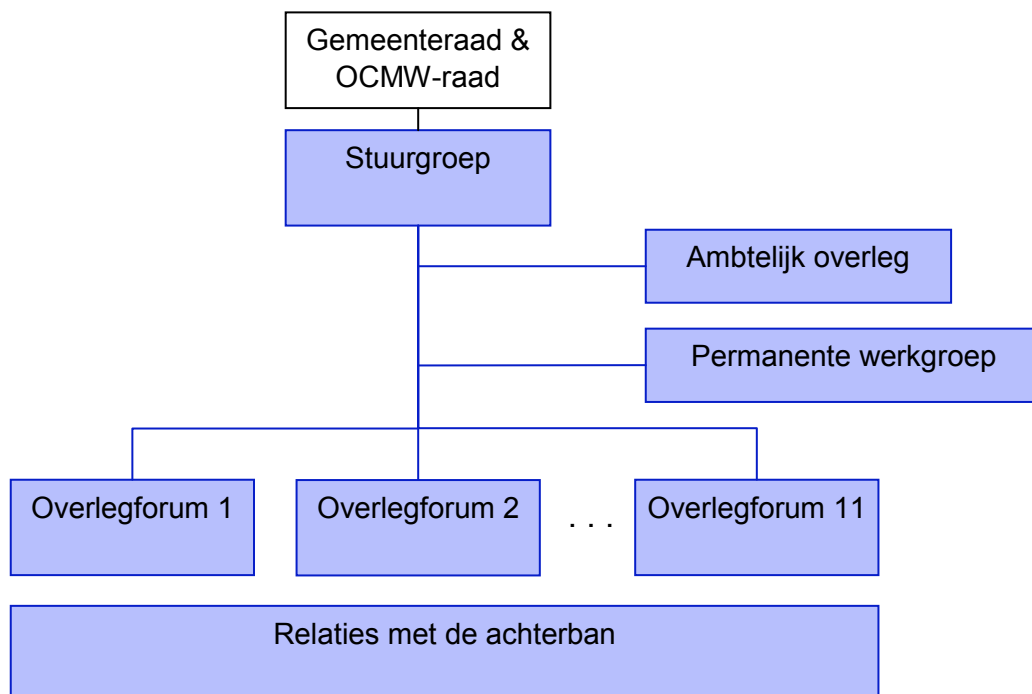
---

<sup>38</sup> Dit onderzoek werd voorgelegd aan het Vast Bureau (21/03/2005), het College van Burgemeester en Schepenen (10/03/2005) en een gemeenschappelijke commissie Welzijn (18/04/05).

Onder begeleiding van IBM BCS en in samenwerking met Welzijnsoverleg Regio Gent vzw werden 450 particuliere welzijnsorganisaties in het Gentse in kaart gebracht en in 11 clusters gedeeld. Dit gebeurde op basis van een aantal criteria zoals beoogde doelgroep, thema, aard van de dienstverlening, organisatorische aspecten, geografische aspecten, regelgeving, financiële aspecten en samenwerkingsmogelijkheden.

Hierbij werden volgende clusters onderscheiden: Juridische begeleiding, Bijstand aan en bescherming van minderjarigen, Dienstverlening aan jongeren en jongvolwassenen, Kinderopvang, Etnisch Culturele Minderheden, Personen met een handicap, Ouderen, Wonen, Werken, Kritisch inkomen en Gezondheid.

Op basis van deze opdeling werd een overlegstructuur ontwikkeld die moet toelaten het lokaal sociaal beleid –zoals het wordt uitgewerkt in het decreet- te realiseren. Hieronder vindt u het organogram:



Alle organen in de structuur van het ondersteuningsnetwerk kregen een specifieke rol en functie. U leest hierover meer in Lokale sociale beleidsplanning 2006-2007.

## 2.2. Van clusters naar overlegstructuur lokaal sociaal beleid

Per cluster werd een overlegforum opgestart. Voor de clusters waar er al een relevant overlegplatform bestond, werd het bestaande netwerk gehanteerd in nauwe samenwerking met de rest van het ondersteuningsnetwerk lokaal sociaal beleid. Voor de cluster Kinderopvang neemt het Lokaal Overleg Kinderopvang (LOK) de taken van het overlegforum, voor de cluster Etnisch Culturele Minderheden (ECM) is dit AGORA, voor de cluster Wonen de Gentse Woonraad en voor de cluster Werken is dit Gent, Stad in Werking (GSIW).

Ieder “nieuw” forum werd evenwichtig samengesteld met gemandateerden<sup>39</sup> uit de Stad Gent, het OCMW, lokale actoren en mogelijk gemandateerden uit doelgroepen.

De verantwoordelijkheden en bevoegdheden van de overlegfora zijn:

- het voorbereiden en opvolgen van het lokaal sociaal beleid betreffende de cluster;
- het uitwerken van een lokaal sociaal beleidsplan voor delen betreffende de cluster;
- samenwerking tussen Stad, OCMW en andere lokale actoren gestalte geven;
- adviseren aan de stuurgroep lokaal sociaal beleid;
- de leden van de overlegfora hebben niet als opdracht de specifieke belangen van hun eigen organisatie te verdedigen, maar om hun kennis en ervaring ten dienste van het overlegforum te stellen;
- aan de leden wordt gevraagd de lokale welzijnsactoren te informeren over de vorderingen van het lokaal sociaal beleid en ideeën en voorstellen op te vangen die het Lokaal Sociaal Beleid kunnen voeden.

Om alle lokale actoren te informeren over het lokaal sociaal beleid werd in het voorjaar 2005 per cluster een startvergadering georganiseerd. Hier werden alle organisaties voor uitgenodigd. Welzijnsoverleg Regio Gent nam daarna contact met de organisaties om een overlegforum van gemandateerden te organiseren. Per overlegforum werd er in het najaar 2005 een voorzitter verkozen, die in de stuurgroep lokaal sociaal beleid zetelt.

De permanente werkgroep bestaat uit stafmedewerkers van de Stad, het OCMW en het Welzijnsoverleg Regio Gent. De werkgroep ontsteunt de andere organen binnen het overlegmodel op methodologisch, inhoudelijk en administratief vlak. De taken van de permanente werkgroep staan beschreven in Lokale sociale beleidsplanning 2006-2007.

Het ambtelijk sociaal overleg focust op het afstemmen van de werking van Stad en OCMW. Dit overleg is samengesteld uit het departementshoofd van het Departement Bevolking en Welzijn – Stad Gent, adviseur van de Gezondheidsdienst – Stad Gent, de twee directeurs van het departement Sociale Zaken en het OCMW en stafmedewerkers van de Stad en het OCMW. De taken van het ambtelijk sociaal overleg staan beschreven in Lokale sociale beleidsplanning 2006-2007.

De stuurgroep wordt voorgezeten door de Schepen van Milieu en Sociale Zaken. De ondervoorzitter is de Voorzitter van het OCMW. De stuurgroep bestaat uit leden van het politiek overleg van stad en OCMW, de leden van het ambtelijk sociaal overleg, de permanente werkgroep, een vertegenwoordiger van het Welzijnsoverleg Regio Gent en alle voorzitters van de overlegfora. De taken van de stuurgroep staan beschreven in Lokale sociale beleidsplanning 2006-2007.

### **2.3. Van overlegstructuur naar gedragen lokaal sociaal beleidsplan**

#### **Een eerste omgevingsanalyse**

In 2005 werkte de permanente werkgroep een eerste omgevingsanalyse uit. Deze omgevingsanalyse geldt als start van het planningsproces van het Gentse lokaal sociaal beleid. Er werd onderzocht of Gentenaars toegang hadden tot hun grondrechten. Bij onvoldoende toegang,

---

<sup>39</sup> LSB Gent werkt met gemandateerden, die aangeduid werden vanuit de cluster en dus niet met vertegenwoordigers die aangeduid worden door externen aan de cluster.

werd onderzocht of dit altijd zo geweest was, of dit in bepaalde wijken meer of minder voorkwam, of dit bij bepaalde groepen van Gentenaars meer of minder voorkwam, enz. Deze eerste omgevingsanalyse werd uit zo veel mogelijk relevant en vergelijkbaar kwantitatief én kwalitatief materiaal gehaald. Deze omgevingsanalyse vindt u in de Lokale sociale beleidsplanning 2006-2007.

### **Van knelpunten naar strategische doelen: het eerste congres lokaal sociaal beleid Gent**

De overlegfora bepaalden op basis van dit document welke problemen uit de omgevingsanalyse volgens hen prioritair door het Gentse lokaal sociaal beleid moeten aangepakt. Van de 4(-tal) problemen die volgens het overlegfora prioritair moeten worden aangepakt, bespraken ze daarna het te bereiken resultaat. In de nieuwe overlegfora gebeurde dit volgens de “post-it-methodiek”. In de bestaande fora (GSIW, Woonraad, LOK, AGORA) zocht het stuurgroep lid met het lid van de permanente werkgroep naar de meest geschikte werkwijze om tot 4 prioriteiten uit de omgevingsanalyse te komen.

De permanente werkgroep (PWG) distilleerde uit alle prioriteiten een lijst van 19 meest genoemde en schreef deze uit in de vorm van mogelijke strategische doelstellingen. De PWG keek ook na of er transversale doelstellingen dan wel blinde vlekken (bijv. sociale cohesie) zijn en stelde aanvullingen voor aan de stuurgroep lokaal sociaal beleid.

Op 19 mei 2006 organiseerde de PWG een eerste LSB congres. Alle leden van alle fora werden hierop uitgenodigd.

De 19 voorstellen van strategische doelstellingen werden:

1. Inwoners van Gent vinden meer woonzekerheid doordat ze toegang hebben tot een groter aanbod van kwaliteitsvolle, betaalbare en geschikte woningen in een leefbare omgeving. Dit wordt mogelijk door een duurzaam, stimulerend en faciliterend lokaal beleid.
2. Alle inwoners van Gent hebben een adequate toegang tot tijdige en optimale lichamelijke en geestelijke gezondheids- en welzijnszorg op maat.
3. De drempels tot de sociale grondrechten zijn verlaagd. Drempels zijn o.a. geografische, fysieke, financiële, informatieve, administratieve, sociaal-culturele, psychische en digitale drempels.
4. Er zijn optimale groeikansen voor kinderen in Gent, met respect en aandacht voor de diversiteit.
5. Nieuwe maatregelen op alle beleidsdomeinen worden getoetst op hun effecten op cultureel, sociaal (armoede), etnisch, ... vlak.
6. Voor elke inwoner van Gent bestaat een actief sociaal weefsel waarop hij/zij kan steunen.
7. Er is een naadloos en toereikend hulp- en zorgverleningsaanbod dat inspeelt op de veranderende noden.
8. Er zijn optimale leer- en onderwijskansen voor alle leeftijden, met sterke aandacht voor individuele mogelijkheden.
9. Gezondheids promotie en ziektepreventie op maat bereiken alle inwoners van Gent en verbeteren zo de lichamelijke en geestelijke gezondheid.

10. Er wordt systematisch informatie verzameld en kennis ontwikkeld die relevant is voor de ontwikkeling van het lokaal sociaal beleid.
11. De inwoners van Gent worden systematisch en permanent geïnformeerd en betrokken bij het beleid, met speciale aandacht voor culturele, sociale, etnische, ... diversiteit.
12. Mensen met noden worden actief opgespoord (vindplaatsgericht) en ondersteund bij mogelijke vragen (empowerment).
13. Discriminatie op grond van geslacht, afkomst, leeftijd, handicap, seksuele voorkeur, socio-economische situatie, ... is verminderd door een aanpak op individueel en structureel niveau.
14. Alle inwoners van Gent – ongeacht hun etnische, culturele, sociale, ... afkomst – hebben een adequate toegang tot (het aanbod van en de tewerkstelling binnen) de organisaties die het lokaal sociaal beleid uitvoeren.
15. Meer inwoners van Gent hebben kwaliteitsvol werk op maat.
16. Inwoners van Gent die geconfronteerd worden met een multiproblematiek vinden ondersteuning om hun situatie integraal aan te pakken.
17. De juridische bijstand is toegankelijker.
18. De toegankelijkheid van cultuur, sport en vrije tijd zijn vergroot voor de inwoners van Gent.
19. Minder inwoners van Gent hebben problematische schulden.

Om de discussies in het congres te objectiveren, bepaalden de deelnemers eerst toetsingscriteria waarmee ze willen rekening houden bij het maken van strategische keuzes. Deze toetsingscriteria zijn het belang van de problematiek en de haalbaarheid om de problematiek op te lossen. Zo komen we tot een weging van 9 mogelijke toetsingscriteria om strategische doelstellingen te kiezen:

- Belang :
  - Willen we ons vooral bezighouden met zaken die repercussies hebben op andere grondrechten ?
  - Willen we vooral zo veel mogelijk Gentenaars bereiken ?
  - Of willen we in eerste instantie gelijke kansen voor de allerzwaksten bekomen?
  - Willen we onze keuzes laten bepalen door wat de Gentenaars belangrijk vinden ?
  - Willen we eerst inspelen op dringende noden ?
  - Of willen we vooral toekomstgericht werken ?
- Haalbaarheid :
  - Willen we ons vooral bezighouden met wat financieel haalbaar is ?
  - Willen we ons vooral bezighouden met zaken waar het lokaal bestuur bevoegd is ?
  - Willen we ons vooral bezighouden met zaken waar we vooraf zekerheid hebben op zichtbare resultaten?

Na de discussie bepaalde iedereen een volgorde 1 tot 9 voor de toetsingscriteria. Zo kregen de toetsingscriteria een weging.

Daarna pasten de forumleden in gemengde werkgroepen de toetsingscriteria toe op de mogelijke strategische doelstellingen en bepaalde of zijn toetsingscriterium voor elk van de mogelijke strategische doelstellingen zeer veel / eerder veel / eerder weinig / zeer weinig van toepassing was.

De PWG verrekende de gewogen toetsingscriteria en kwam zo tot een lijst met een volgorde van mogelijke strategische doelstellingen. Na het congres werden de resultaten nog door alle fora besproken. Tot slot besliste de stuurgroep om vier strategische doelstellingen voor te leggen aan het politiek bestuur. Deze keuze impliceert een prioriteitenstelling voor het LSB-plan 08-13. Doelstellingen rond onderwijs en tewerkstelling bijvoorbeeld werken drempelverlagend en/of als hefboom. Deze worden aldus wel op een operationeel actieniveau ingeschreven. Daarenboven wordt bewaakt dat de acties niet in tegenspraak zijn met de 19 doelstellingen van het congres LSB 2006.

### **Van strategische doelen naar projecten: het tweede congres lokaal sociaal beleid Gent**

Eens de vier speerpunten van het Gentse lokaal sociaal beleid afgebakend, bogen de verschillende fora zich hier uitgebreid over. Tijdens de volgende bijeenkomsten maakten de fora een lijst van knelpunten bij iedere strategische doelstelling. Alle knelpunten werden daarna besproken en opgedeeld in “knelpunten die het forum zelf kan aanpakken” en “knelpunten waarvoor het forum andere partners nodig heeft”. Vanuit de eerste lijst werden een aantal knelpunten bij consensus weerhouden en omgevormd tot voorstellen van operationele doelen. De laatste lijst werd zoveel mogelijk doorgespeeld naar de desbetreffende fora. Tenslotte gaf het forum alle informatie door aan de PWG.

De permanente werkgroep verzamelde alle informatie, clusterde de gelijkaardige operationele doelen en onderscheidde een aantal thema's:

- Basisvoorzieningen in de buurt,
- Kwalitatief & kwantitatief onderzoek,
- Informatie & communicatie,
- Gezondheidspromotie,
- Naadloze hulp- en dienstverlening,
- Aanpassing stedelijke regelgeving,
- Onderwijs & LSB, Opvoedingsondersteuning,
- Aangepast aanbod – wonen,
- Binnen- & buitenruimte,
- Juridische/justitiële ondersteuning,
- Opvang m.b.t. wonen
- Signalen,
- Kwaliteit & diversiteit in het beleid,
- Onderwijs & Werk,
- Betaalbaarheid van gezondheid & welzijn,
- Geestelijke Gezondheidszorg,
- Flexibele opvangmogelijkheden,
- Maatschappelijk verantwoord Werkgeverschap,
- Vrije tijd,
- Fysieke toegankelijkheid van wonen,
- Onvoorwaardelijk wonen,
- begeleiding van bewoners die sociaal wonen,
- ongelijke toegang tot de woonmarkt,
- Sociaal verhuurkantoor
- Kinderopvang.

De stuurgroep selecteerde hieruit 17 thema's, die tijdens een tweede LSB congres zouden verwerkt worden. Dit congres vond plaats op 24 april 2007 plaats.

Net zoals bij het eerste LSB congres werden alle leden van alle fora uitgenodigd, al dan niet uitgebreid met externe experts. Er werd gevraagd om zich vooraf in te schrijven voor een aantal workshops. Op die manier ontstonden er gemengde workshops, waar deelnemers vanuit verschillende achtergronden elkaar konden ontmoeten en debatteren over de ontwikkeling van gezamenlijke projecten.

De workshops van het congres handelden over:

- Verhogen van de fysieke toegankelijkheid van Gent
- De brug tussen sociaal beleid en onderwijs (Onderwijs versterkt sociaal beleid versterkt onderwijs ...)
- Flexibele opvangmogelijkheden voor specifieke doelgroepen
- Psychosociale ondersteuning van gentenaars
- Opvoedingsondersteuning
- Maatschappelijk verantwoord werkgeverschap
- Basisvoorzieningen in de buurt voor iedereen
- Ziektepreventie en gezondheidspromotie
- Naadloze hulp- en dienstverlening
- Aanpassing stedelijke regelgeving
- De brug tussen onderwijs en werk (Onderwijs naar werk, werk na onderwijs)
- Betaalbaarheid van gezondheid en welzijn
- Stimuleren van kwaliteit door diversiteit in het beleid
- Cultuur, sport en vrije tijd in de buurt van iedereen
- Kwalitatief en kwantitatief onderzoek ondersteunt het beleid
- Gentse binnen- en buitenruimte (wordt sociaal functioneel)
- Informatie en communicatie

Na het congres organiseerde de permanente werkgroep een aantal ad-hoc projectgroepen (met leden van de fora, maar ook van daarbuiten) waarin bepaalde voorstellen van LSB projecten uit het congres werden verfijnd of verder werden uitgeschreven.

Al deze gezamenlijke projecten, uitgebreid met een aantal voorstellen die reeds reeks van de fora kwamen, vormen samen een "longlist" van potentieel aan LSB projecten.

In ieder jaaractieplan van lokaal sociaal beleid zullen een aantal projecten opgehaald en uitgewerkt worden. Deze longlist zal in toekomst ook uitgebreid worden op aangeven van de fora, de stuurgroep of zelfs burgers. Zo verhoogt het draagvlak en de betrokkenheid van derden maar ook van Gentenaars bij het lokaal sociaal beleid. Daarenboven laat dit toe om flexibel in te springen op veranderende maatschappelijke noden.

U leest hierover meer in hoofdstukken V en VI.

## **2.4. Bijkomende kanalen van betrokkenheid**

**Website:** [www.lokaalsociaalbeleidgent.be](http://www.lokaalsociaalbeleidgent.be)

Sinds 1 september 2007 bestaat er een website waar zowat alle informatie met betrekking tot lokaal sociaal beleid in Gent op terug te vinden is.

Concreet vindt de gebruiker hier alle uitnodigingen, agenda's en verslagen van alle overlegfora en de stuurgroep.

Bovendien heeft ieder forum een eigen deelvenster, waar de gebruiker relevante links, contactgegevens van de leden van het forum, (werk)documenten, enz. terug kan vinden en downloaden.

De site biedt ook de mogelijkheid om vragen te stellen aan de permanente werkgroep of ideeën achter te laten (via het mailadres [lokaalsociaalbeleid@gent.be](mailto:lokaalsociaalbeleid@gent.be)).

### **Nieuwsbrieven**

Indien gebruikers niet geregeld langs de site gaan, maar toch op de hoogte wensen gehouden te worden van de laatste wijzigingen en plannen in het Gentse lokaal sociaal beleid, kunnen ze zich inschrijven voor de LSB nieuwsbrief. Deze wordt periodiek naar meer dan 300 personen gestuurd.

Dit is ook een handig instrument om alle partners op de hoogte te houden van de laatste evoluties.

### **Klankbordgroep lokaal sociaal beleid, OCMW Gent**

Binnen het OCMW werd een klankbordgroep opgericht, bestaande uit basiswerkers van verschillende diensten en wijken. Zij bespreken geregeld de stand van zaken van het Gentse lokaal sociaal beleid en het belang ervan voor de OCMW hulpverlening. De klankbordgroep staat in voor verspreiding van informatie binnen de OCMW diensten.

### **Doelgroepenbevraging door Samenlevingsopbouw Gent**

In opdracht van het provinciebestuur Oost-Vlaanderen organiseerde Samenlevingsopbouw Gent in de periode januari tot april 2007 een bevraging rond sociale grondrechten bij een dertigtal doelgroepen. De eerste resultaten van de bevraging werden verwerkt, gepubliceerd in een brochure en op 16 mei 2007 gepresenteerd.

De resultaten uit de bevraging van de doelgroepen kwamen in grote mate overeen met de vaststellingen van de lokale actoren.

## **3. Betrokkenheid bij de uitvoering, evaluatie en bijsturing van het lokaal sociaal beleid**

Dit wordt in de loop van 2008 verder opgenomen bij de evaluatie van de overlegstructuur (zie actie N 2.2). Naast het bewaken van de betrokkenheid van de lokale actoren zal bijzondere aandacht gaan naar de betrokkenheid van Verenigingen Waar Armen Het Woord Nemen en de dialoog met kansarme Gentenaars. De vereiste expertise kan gevonden worden bij organisaties met kennis en ervaring over deze problematiek zoals bijvoorbeeld de Koning Boudewijnstichting, Oases, Steunpunt tot bestrijding van de armoede en sociale uitsluiting, ....

# Hoofdstuk IV. Samenwerkingsafspraken tussen Stad en OCMW

Stad Gent en OCMW nemen elk specifieke welzijnstaken op zich. Deze taken zijn complementair aan elkaar en worden in dit hoofdstuk afgebakend via samenwerkingsafspraken tussen Stads- en OCMW-diensten. Op basis van het IBM-onderzoek (2005) werd het sociale werkveld van Gent gestructureerd en opgedeeld in clusters. Er werd hierbij nagegaan op welke thema's Stads- en OCMW-diensten raakvlakken vertonen en waar de hiaten bestaan. In dit hoofdstuk is er voor 13 thema's een overzicht met de eindverantwoordelijke, de samenwerking en de taakverdeling tussen Stad Gent en OCMW. De 13 thema's komen overeen met de 11 overlegfora van het ondersteuningsnetwerk lokaal sociaal beleid, aangevuld met de thema's 'algemene sociale dienstverlening en activiteiten op buurtniveau' en 'cultuur'.

Onderstaande samenwerkingsafspraken worden continu geëvalueerd en bijgestuurd.

## 1. algemene sociale dienstverlening en activiteiten op buurtniveau

**Eind-verantwoordelijke** Stad Gent – Dienst Buurtwerk: Buurtinitiatieven

OCMW-welzijnsbureaus: Hulpverlening

**Samenwerking** Samenwerking tussen buurtwerk, lokale dienstencentra en welzijnsbureaus rond:

- Buurtinitiatieven
- Hulpverlening

Deze samenwerking:

- Werkt drempelverlagend
- Gaat stigmatisering tegen
- Bevordert de directe samenwerking op de werkvloer en zorgt voor een efficiëntere doorverwijzing naar andere organisaties in de buurt
- Werkt als een sociaal huis voor elke burger uit de buurt vanuit hulp- en dienstverlening

	Stad Gent	OCMW Gent
<b>Taakverdeling</b>	<b>Buurtwerk:</b> Buurtinitiatieven: <ul style="list-style-type: none"><li>• Organiseren van activiteiten die buurtnetwerken bevorderen</li><li>• Ondersteunen van buurtinitiatieven van bewoners, organisaties en diensten via het ter beschikking stellen van</li></ul>	<b>Welzijnsbureaus:</b> Buurtinitiatieven: <ul style="list-style-type: none"><li>• Informatieverspreiding over wijkgebonden dienstverlening en activiteiten</li></ul> Hulpverlening: <ul style="list-style-type: none"><li>• Informatie en advies</li><li>• Organisatie van het welzijnsoverleg</li></ul>

- infrastructuur en materiaal
- Uitbouw infocentrum (centraal en in elk buurtcentrum)
  - Ontwikkelen van buurtinitiatieven ter bestrijding van overlast

Hulpverlening:

- Informatie en doorverwijzing over het hulp- en dienstverleningsaanbod op buurtniveau

- Verwijzing naar interne en interne diensten
- Leefloon of financiële hulp, verlenen van voorschotten op een uitkering.
- Begeleiding/bemiddeling bij financiële problemen en budgetteringsmoeilijkheden
- Bemiddeling bij problemen van allerlei aard bvb. in verband met huisvesting, gezondheid...
- Begeleiding bij psychosociale problemen en integrale gezinsbegeleiding
- Begeleiding in het traject naar werk (enkel voor cliënten van het OCMW)

**Lokale Dienstencentra:**

Buurtinitiatieven:

- Organisatie van netwerkbevorderende activiteiten (vorming, ontmoeting en animatie)
- Buurtontwikkeling (via buurthulp en via het participeren in de inspraakmomenten en – organen)
- Medewerking aan buurtinitiatieven
- Surfhoek voor de buurtbewoners
- Occasioneel ter beschikking stellen van infrastructuur aan lokale seniorenraden, SITs, diensten gezinszorg...

Hulpverlening:

- Aanspreekpunt in de buurt voor thuiszorgondersteuning: informatie en doorverwijzing
- Hulpverlening die de gebruikers de mogelijkheid biedt om zo lang mogelijk zelfstandig thuis te wonen
- Begeleiding bij psychosociale problemen voor de gebruikers van het dienstencentrum

## 2. Culturele Activiteiten

**Eind-verantwoordelijke** Stad Gent - Dienst Kunsten

**Samenwerking** Dienst Kunsten organiseert:

- Een overlegplatform voor het verhogen van de toegankelijkheid van het cultuuraanbod voor mensen die in armoede leven.
- Het OCMW neemt deel aan dit overleg

### Stad Gent

### OCMW Gent

**Taakverdeling**

- |   |  |
|---|--|
| <ul style="list-style-type: none"> <li>• Bestaand cultuuraanbod toegankelijker maken voor iedereen</li> <li>• Cultuurmakers en publiek dichter bij elkaar te brengen</li> </ul> | <ul style="list-style-type: none"> <li>• Meer aandacht voor cultuur en vrije tijd wat maatschappelijke integratie stimuleert</li> <li>• Financiële tegemoetkoming in de kostprijs van socio-culturele en sportieve participatie van cliënten</li> <li>• Toeleiding naar culturele activiteiten, door bekendmaking en het aanbieden van toegangskarten</li> </ul> |
|---|--|

### 3. Juridische Begeleiding

**Eind-verantwoordelijke** OCMW - Juridische Dienst (1ste lijnsdienstverlening)

Stad – Juridische Dienst (2de lijnsdienstverlening)

**Samenwerking** afstemming over vreemdelingenzaken

#### Stad Gent

#### OCMW Gent

#### Taakverdeling

Juridische ondersteuning inzake verblijfsrecht, door advies in individuele dossiers, door vorming aan te bieden, en door het opmaken van een juridische nieuwsbrief

- Juridische adviezen
- Juridische bemiddeling en juridische briefwisseling
- Doorverwijsfunctie bij:
- Omstandige schriftelijke rechtshandelingen
- Het voeren van een procedure en het vertegenwoordigen in rechte van cliënten voor de rechtbanken
- Treedt ook op als schuldbemiddelaar in de procedures collectieve schuldenregeling voor cliënten in budgetbeheer
- Maakt verzoekschriften op om tot de procedure collectieve schuldenregeling te worden toegelaten.

#### 4. Bijstand en bescherming van minderjarigen

<b>Eind-verantwoordelijke</b>	OCMW – Dienst Jeugd & Psychologische Dienst	
<b>Samenwerking</b>	Er is geen huidige samenwerking, maar is in ontwikkeling via het nieuwe project “opvoedingswinkel”.	
	<b>Stad Gent</b>	<b>OCMW Gent</b>
<b>Taakverdeling</b>	Neemt hierin geen specifieke opdracht op.	<ul style="list-style-type: none"> <li>• Is actieve partner bij de <b>integrale jeugdhulp</b> (particuliere sector).</li> <li>• Is partner in het samenwerkingsprotocol Crisisjeugdhulp.</li> <li>• Opvoedingsondersteuning aan multiprobleem gezinnen vanuit de methodische cel integrale gezinsbegeleiding</li> <li>• Psychologische begeleiding en bijstand aan minderjarigen.</li> <li>• Hulpverlening aan minderjarigen die niet onmiddellijk binnen de Bijzondere Jeugdbijstand kunnen geholpen worden doordat er te lange wachtlijsten zijn of doordat de jongere bijna meerderjarig is.</li> <li>• Iedere minderjarige over wie niemand het ouderlijke gezag, de voogdij of de materiële bewaring heeft, wordt toevertrouwd aan het OCMW.</li> </ul>

## 5. Dienstverlening aan jongeren en jongvolwassenen

**Eind-verantwoordelijke** Stad Gent - Jeugddienst Gent: algemene dienstverlening naar jongeren  
OCMW: hulpverlening aan jongvolwassenen

**Samenwerking** De vakantiewerking van het OCMW kan gebruik maken van de uitleendienst van de Jeugddienst en de terugbetaling van kadervorming voor zijn vrijwilligers.

	<b>Stad Gent</b>	<b>OCMW Gent</b>
<b>Taakverdeling</b>	<ul style="list-style-type: none"> <li>• Organiseren van een laagdrempelig vakantieaanbod (Grabbelpas, pretkamjonet, speelpleinwerking)</li> <li>• Ondersteunen van jeugdwerk (Uitleendienst, uitbetaling diverse subsidies, kampvervoer, ondersteuning in functie van infrastructuur, enz.)</li> <li>• Organiseren en ondersteunen van inspraak- en participatieacties</li> <li>• Voeren van een jeugdinformatiebeleid (infobalie, jongerensite, promotiecampagnes vrijetijdsaanbod, enz)</li> <li>• Werken aan een geïntegreerd jeugdbeleid (uitbouw speelruimtebeleid, organiseren speelstraten, acties in het kader van jeugdcultuur en buurtsport)</li> </ul>	<ul style="list-style-type: none"> <li>• Vakantiewerking voor kinderen uit de meest kansarme gezinnen</li> <li>• De hulpverlening aan jongvolwassenen is gekoppeld aan een Geïndividualiseerd Project voor Maatschappelijke Integratie en er wordt samengewerkt met derden die bij de begeleiding betrokken zijn (Bijzondere Jeugdbijstand, Diensten Begeleid Zelfstandig Wonen).</li> </ul>

## 6. Kinderopvang en – activiteiten

**Eind-  
verantwoordelijke** Stad Gent - Dienst Kinderopvang

**Samenwerking**

- Logistieke ondersteuning vakantiewerking “De Pagadder”
- Financiering kadervorming vrijwilligers “De Pagadder”

### **Stad Gent**

### **OCMW Gent**

**Taakverdeling**

Organiseren van kinderdagverblijf en buitenschoolse opvang	<ul style="list-style-type: none"> <li>• Vakantiewerking “De Pagadder” voor kinderen uit de meest kansarme gezinnen.</li> <li>• Jongeren, die als kind hebben deelgenomen aan de vakantiewerking, de kans bieden om door te groeien als monitor</li> </ul>
--	--

## 7. Etnisch-culturele minderheden

**Eind-verantwoordelijke** Stad Gent – Integratiedienst & Dienst Asiel- en vluchtelingenbeleid

- Samenwerking**
- Voorzetten samenwerkingsverband om toegankelijkheid van algemene dienstverlening voor ECM te optimaliseren (interculturaliseringsproces)
  - Participatie in de bestuursorganen van het onthaalbureau Kom-Pas Gent vzw en van de Tolk- en Vertaalservice Gent vzw (TGV)
  - AGORA, open partnerschap om de participatie van etnisch-culturele minderheden aan het beleid te verhogen
  - Stadsdienstenoverleg voor het beleid t.a.v. etnisch culturele diversiteit
  - NOG ECM (netwerkoverleg Gent): overleg hulp- en dienstverleningsorganisaties voor ECM

### Stad Gent

### OCMW Gent

#### Taakverdeling

Integratiedienst:

- Ondersteunen van interculturaliseringsprocessen bij diensten en organisaties
- Samenwerking met Huis van het Nederlands Gent, met het Universitair Centrum voor Talenonderwijs, met het onthaalbureau Kompas in het kader van inburgering
- Acties in functie van opvang en emancipatie, via beleidsovereenkomst met het Lokaal Integratiecentrum "Intercultureel Netwerk Gent vzw" (ING), specifiek voor allochtonen die niet voldoen aan de omschrijving 'nieuwkomer' die in de onthaalbureaus gehanteerd wordt.
- Vormingen voorbereiden, organiseren en geven (Arbeidsmigratie, Islam in het dagelijks leven in Gent, de Belgische asielprocedure, opvang van vluchtelingen, racisme, opleidingen vreemdelingenrecht)
- Organisatie van de tolk- & vertaalservice:
- match van vraag en aanbod voor tolken en vertalen in samenwerking met vzw TgV.

- Wettelijk opgelegde of aan OCMW voorbehouden taken zoals financiële steun, dringende medische hulp aan illegalen
- Toegankelijk maken van deze hulpverlening voor etnisch culturele minderheden, via interculturaliseringsacties (sensibilisering, vorming, intercultureel bemiddelaars...)
- Coördinatie hulpverlening aan asielzoekers

- Verlenen van juridische tweedelijnsondersteuning in verband met de rechtpositie van vreemdelingen.
- Versterken van de participatie en inspraak van ECM door:
- medewerking aan. Vrouwendag, campagne borstkankerscreening, Werkgroep latent talent, enz.
- organiseren offerfeest
- vertegenwoordiging ECM in LOP, WOG
- Matchen van vragen aan brede aanbod in Gent via contactpunt Integratie: zorgen voor gerichte doorverwijzing op vlak van alle levensdomeinen (inclusiviteit)
- Ontwikkelen en ondersteunen van netwerkprojecten op vlak van werk en onderwijs

Dienst Asiel- en  
Vluchtelingenbeleid:

- lokale coördinatie federaal asielbeleid. Dit houdt in:
- De organisatie van het Stedelijk Opvanginitiatief (SOI) "Verapa"
- Buurtgerichte maatschappelijke begeleiding van een complementaire informatieverstrekking aan asielzoekers, vluchtelingen, regularisanten en vreemdelingen met een onzekere verblijfssituatie

## 8. Personen met een handicap

**Eind-verantwoordelijke** Stad Gent - Dienst sociale voorzieningen & Gehandicapten

**Samenwerking** geen

	<b>Stad Gent</b>	<b>OCMW Gent</b>
<b>Taakverdeling</b>	<ul style="list-style-type: none"> <li>• Ondersteunen van adviesraad voor Personen met een Handicap</li> <li>• Informatieverstrekking, sensibilisering en vormingsactiviteiten</li> <li>• Aangepast vervoer: Minder Mobielen Centrale, taxicheques, ...</li> <li>• Subsidies toekennen</li> <li>• Toegankelijkheidsadviezen en -acties</li> </ul>	Neemt hierin geen specifieke opdracht op.

## 9. Ouderen

### Eind- verantwoordelijke

OCMW – Dienst Ouderen- en thuiszorgbeleid

### Samenwerking

de concrete afstemming en samenwerking gebeurt in het kader van het ouderenbeleidsplan waarin de senioren dienst en de diensten van ouderen- en thuiszorgbeleid van het OCMW elkaars bevoorrechte partners zijn.

	<b>Stad Gent</b>	<b>OCMW Gent</b>
<b>Taakverdeling</b>	<p>- Seniorendienst: nadruk op welzijn</p> <ul style="list-style-type: none"> <li>• Ondersteunen stedelijke seniorenraad</li> <li>• Subsidies aan seniorenverenigingen</li> <li>• Organisatie van groepsevenementen, o.m. Seniorenweek</li> <li>• Clubhuizen:</li> <li>• recreatieve, informatieve, vormende en sensibiliserende activiteiten</li> <li>• dagelijkse werking berust op vrijwilligers</li> </ul>	<p>Ouderen- en Thuiszorgbeleid: nadruk op welzijn en zorg</p> <ul style="list-style-type: none"> <li>• Lokale dienstencentra:</li> <li>• informatieve, recreatieve en vormende activiteiten en hulp bij activiteiten van het dagelijkse leven</li> <li>• dagelijkse werking berust op personeelsleden, ondersteund door vrijwilligers</li> <li>• Residentiële, semi-residentiële en thuiszorgondersteunende voorzieningen voor ouderen:</li> <li>• de woon- en zorgcentra,</li> <li>• dagverzorgingscentrum, de centra voor kortverblijf, nachtopvang</li> <li>• de serviceflats, woningcomplex met dienstverlening, seniorenwoningen</li> </ul>

## 10. Wonen

### Eind- verantwoordelijke

Stad Gent - Dienst Huisvesting

### Samenwerking

- Overleg samenwerkingsprotocol OCMW, Stad Gent en Sociale huisvestingsmaatschappijen rond:
  - Huurachterstalbemiddeling
  - Verhuringen woningen aan het OCMW (noodwoningen)
  - Verlenen zekerheidsstellingen of bankwaarborg
  - Huisvesting van daklozen die voldoen aan de voorwaarden Sociaal Huurbesluit
  - Noodopvang slachtoffers huisjesmelkerij
  - Woonraad,
  - Doorsturen onbewoonbaarverklaringen met het oog op eventuele renovatieprojecten Sociaal Verhuurkantoor (SVK),
  - Organiseren van gezamenlijke vormingsmomenten

### Stad Gent

### OCMW Gent

### Taakverdeling

Dienst Huisvesting

- Info en advies over wonen aan alle burgers
- Woonsite met oa. immodatabank en studentenhuisvesting
- Verhuren woningen aan gezinnen met een bescheiden inkomen
- Opvolgen herhuisvestingsvragen n.a.v. bv. een onbewoonbaarverklaring
- Uitvoering Vlaamse Wooncode, bv. geschiktheidsonderzoeken, conformiteitsattesten
- Beheer inventaris leegstand en verkrotting
- Coördinatie sociale huisvestingsprojecten

- Aanvragen en opvolgen van referentieadressen
- Bemiddeling bij uithuiszettingen via vrederechter,
- Individuele hulpverlening (o.a. tussenkomst in huurwaarborg, tenlastename huurachterstal, ...)
- Woningen verhuren aan behoeftige gezinnen en alleenstaanden via het sociaal verhuurkantoor.
- Verhuring van noodwoningen bij herhuisvestingsnood omwille van acute crisissituaties (brand bv.)
- Verhuring van woningen specifiek voorbehouden voor senioren
- Permanente woonvorm aanbieden aan chronische daklozen via pensioenwonen: 'De Baai'
- Experimenteel project 'verbetering woonkwaliteit': uitvoeren van renovatiewerken in woningen van minder bemiddelde huiseigenaars.
- Pilotproject 'intensieve woonbegeleiding daklozen' die via afwijking (voorzien in sociaal huurbesluit) een

sociale woning werden  
toegewezen.

## 11. Werken

### Eind- verantwoordelijke

Stad Gent - Stad Departement Werk en Economie

### Samenwerking

- Participatie OCMW in stuurgroep lokale werkwinkels
- Participatie OCMW aan Gents Jongerenwerkplan
- Participatie van OCMW aan Beleidsgroep van 'Gent, stad in werking'
- LWB-OTC: detachering OCMW-personeel naar Net-werk

#### Stad Gent

#### OCMW Gent

### Taakverdeling

Gent, stad in werking (GsiW):

- regie Gents werkgelegenheidsbeleid, o.m. ook dienstenwerkgelegenheid
- Regie Gents Jongerenwerkplan
- Projecten 'Werk en psychosociale hulpverlening' (HR-Support)
- Ondersteuning van opleidings- en begeleidingsorganisaties (Net-Werk)

LWB:

- Participatie in lokale werkwinkels
- Trajectbegeleiding kansengroepen, met ook zelf creëren van aanbod van begeleiding, opleiding, werkervaring en sociale tewerkstelling
- vzw PWA-Gent

- Het recht op maatschappelijke integratie via werk of opleiding te verzekeren.
- Trajectbegeleiding voor kansengroepen (maar hoofdzakelijk voor OCMW-cliënteel) met aanbod inzake intake, screening, assessment, oriëntering, arbeidszorg, opleiding en sociale tewerkstelling (artikel 60), actieve bemiddeling en nazorg op de werkvloer
- Ontwikkeling van algemene competenties ("life-skills") bij de doelgroep en dit via sociale activering (algemeen vormende opleidingen, leergroepen, vrijwilligerswerk, ...)

## 12. Kritisch Inkomen

<b>Eind- verantwoordelijke</b>	OCMW – Algemeen Maatschappelijke Dienstverlening
<b>Samenwerking</b>	geen

	<b>Stad Gent</b>	<b>OCMW Gent</b>
<b>Taakverdeling</b>	Tegemoetkomingen voor personen met kritisch inkomen: toekenning gratis huisvuilzakken, taxicheques, minder mobilecentrale	<p>verlenen van:</p> <ul style="list-style-type: none"> <li>• Leefloon en levensminimum</li> <li>• Bijkomende wettelijke opdrachten zoals stookoliepremie, tussenkomst socio-culturele participatie, ...</li> <li>• Aanvullende financiële hulp voor leefloongerechtigden, o.m. energietoelage, huishuurtussenkomst, medisch farmaceutische tussenkomst, huurwaarborg...;</li> <li>• Schuldhulpverlening: budgetbegeleiding, budgetbeheer en collectieve schuldenregeling.</li> </ul> <p>Dialogo voeren met mensen met ervaring in de armoede:</p> <ul style="list-style-type: none"> <li>• Intern met eigen Wegwijzerwerking: geven advies bij aantal beleidsbeslissingen en bij onderdelen van de externe communicatie;</li> <li>• Structureel overleg met Gentse verenigingen waar armen het woord nemen.</li> </ul>

## 13. Gezondheid

### Eind- verantwoordelijke

Stad Gent - Gezondheidsdienst

### Samenwerking

- Toegankelijkheid van de (eerstelijns)gezondheidszorg verhogen en gezondheidsbevordering afstemmen op kansengroepen.
- Participatie in het Lokaal Gezondheidsoverleg (LOGO vzw) voor wat betreft de Vlaamse gezondheidsdoelstellingen (preventie-initiatieven rookstop, gezonde voeding, valpreventie, borstkankerscreening, infectieziekten )
- Deelname aan het Stedelijk Overleg Gezondheid Asielbeleid (SOGA) en het Zorgtraject Asielzoekers

#### Stad Gent

#### OCMW Gent

### Taakverdeling

regie, ondersteuner,  
projectinitiator

- Gezondheidsdienst: regie lokaal gezondheidsbeleid, afstemming van het Gezondheidsbeleidsplan met het werkveld/ sectoraal gezondheidsoverleg/uitvoering acties
- MSOC: drugsbeleid en -preventie

- Preventieve acties (in de lokale dienstencentra en voorzieningen voor ouderen en in de welzijnsbureaus)
- Eerste aanspreekpunt voor informatie aan kansarmen betreffende eerstelijnsgezondheidszorg
- Financiële tussenkomst bij leefloongerechtigden
- Dringende medische hulpverlening aan illegalen
- Laagdrempelige psychologische begeleiding, therapie en doorverwijzing voor OCMW-gerechtigden

# Hoofdstuk V. Beleidsuitdagingen 2008 – 2013

De beleidsuitdagingen van de Stad Gent en het OCMW voor de periode 2008-2013 formuleren we hier in termen van strategische (SD) en operationele doelstellingen (OD). Deze beleidsuitdagingen zijn in het proces met het ondersteuningsnetwerk lokaal sociaal beleid tot stand gekomen. Elf overlegfora en een stuurgroep werkten hier gedurende twee jaar aan.

In dit hoofdstuk krijgt elke beleidsuitdaging een motivatie en één of meerdere indicatoren. De motivatie vloeit voort uit de knelpunten aangegeven door de overlegfora en de omgevingsanalyse (hoofdstuk II).

De indicatoren geven aan op welke basis de realisatie van de beleidsuitdagingen zal geëvalueerd worden (na drie en zes jaar). Een deel van de indicatoren komen uit de Sociale Conjunctuurbarometer ([www.lokalestatistieken.be](http://www.lokalestatistieken.be)) of de Stadsmonitor ([www.thuisindestad.be](http://www.thuisindestad.be)). Voor een deel zullen de gegevens nog moeten verzameld worden in de loop van de komende periode. Dit zal opgenomen worden bij het ondersteuningsactie dataverzameling en –monitoring (O.3.1.).

De beleidsuitdagingen zijn, conform de visie op de coördinatieopdracht van het lokale bestuur, in drie gedeeld: netwerken, ondersteunen en verbeteren. U leest hierover meer in hoofdstuk I, punt 3.

De doelen en acties van het Gentse lokaal sociaal beleid richten zich op alle Gentenaars. Er gaat echter in de eerste plaats specifieke aandacht uit naar de meest kwetsbaren onder de Gentenaars. Bij de uitwerking en evaluatie van de acties en projecten, wordt hier rekening mee gehouden. Vandaar dat specifieke doelgroepen énkél in de formulering van de doelen vermeld staan, wanneer dit expliciet vereist is.

## 1. Het lokaal bestuur als netwerkmakelaar en signaalgever

Het lokaal bestuur wil de verschillende lokale actoren blijvend en structureel de mogelijkheid bieden om in contact te treden met elkaar. Dit biedt kansen om feedback te geven en te vragen en zo de dienstverlening te optimaliseren. Dit overleg vormt ook een voedingsbodem voor de initiatie van intersectorale projecten. Het lokaal bestuur wil ook signalen bundelen en doorgeven aan de bevoegde overheden of actoren.

**OD N.1. De lokale, provinciale, Vlaamse en federale overheden en actoren kennen en begrijpen de Gentse sociale knelpunten die binnen hun bevoegdheid, deskundigheid of werkterrein vallen.**

### **Motivatie**

Knelpunten die kunnen opgelost worden door acties van één organisatie of één sector, kunnen best op dat niveau aangepakt worden. Zelfs een samenwerking tussen organisaties of sectoren, waarbij de taken, rollen en bevoegdheden van bij de aanvang duidelijk zijn, kunnen zonder tussenkomst van een externe projectontwikkeling of -initiator tot uitvoering gebracht worden. De taak van de lokale overheid bestaat erin dat de inventaris van knelpunten en oplossingsvoorstellen hun weg vinden naar de juiste organisatie of sector op het juiste niveau.

### Indicatoren

- Aantal organisaties die de publicatie ontvangen
- Aantal reacties op de publicatie
- Aantal overleg-meetings als gevolg van gesignaleerde knelpunten met andere beleidsniveaus

### **OD N.2. Het verbeteren van het functionele overleg tussen de lokale actoren.**

#### Motivatie

Het opzetten en in standhouden van een netwerk is noodzakelijk om de samenwerking tussen lokale actoren optimaal te laten renderen. Via overleg, duidelijke en gestructureerde informatie, het initiëren en ontwikkelen van complexe of innovatieve projecten kan de dienstverlening aan de burger geoptimaliseerd worden. De lokale overheid heeft de opdracht om dit netwerk te regisseren en waar nodig structureel of projectmatig de juiste partners samen te brengen.

#### Indicatoren

- Aantal bijeenkomsten
- Aantal deelnemers aan de bijeenkomsten
- Aantal organisaties
- Welzijnsoverleg in de wijken

## **2. Het lokale bestuur als ondersteuner**

Onderstaande beleidsuitdagingen beogen een klimaat te creëren waarin de dienstverlening van de diverse lokale actoren in Gent ondersteund wordt. Deze beleidsuitdagingen komen aan een aantal algemene transversale randvoorwaarden tegemoet. Dit moet de realisatie van de vier strategische doelstellingen en de output van concrete projecten structureel ten goede komen.

### **OD O.1. Het verhogen van het structureel samenwerken tussen de lokale actoren**

#### Motivatie

Samenwerking staat centraal in de missie van het lokaal sociaal beleid. Een doorgedreven samenwerking tussen organisaties uit meerdere sectoren maakt het mogelijk om knelpunten van burgers weg te werken. Het verhogen van de samenwerking zal jaarlijks leiden tot een aantal projecten.

#### Indicatoren

- Aantal projecten

### **OD O.2. Het verhogen van de brede, geïntegreerde eerstelijns dienst- en hulpverlening voor iedereen in de buurt.**

#### Motivatie

Er is gekozen om de realisatie van het Sociaal Huis uit te bouwen op de werking van de Welzijnsbureaus van het OCMW, de Buurtcentra van de Stad Gent en eventueel de Lokale Dienstencentra. Op deze manier ontstaan er fysieke loketten die buurtgericht werken en

waar Gentenaars terecht kunnen met allerhande vragen. Onder de uitbouw van een loketfunctie verstaan we het onthaal van burgers, het verstrekken van informatie, de vraagverheldering, de doorverwijzing (begeleiding bij de toegang tot de sociale dienst- en hulpverlening) en de mogelijkheid tot het stellen van eenvoudige administratieve handelingen. Deze fysieke loketten kunnen omringd worden met eerstelijnsdienstverlening van OCMW, Stad Gent en een aantal lokale actoren (Kind en Gezin, werkwinkel, woonwinkel,...). Op die manier moet het mogelijk zijn om voor alle Gentenaars een goed toegankelijk dienst- en hulpverleningsaanbod uit te bouwen op wijkniveau.

#### **Indicatoren**

- Aantal loketten
- Aantal partners
- Aantal vragen van bevolking waarop antwoord werd gegeven
- Aantal succesvolle toeleidingen naar eerstelijnsdienst- en hulpverlening

### **OD O.3. Het verhogen van het aanbod aan en de toegankelijkheid van relevante kwalitatieve en kwantitatieve data die nodig zijn voor een kwaliteitsvol lokaal sociaal beleid.**

#### **Motivatie**

Een performant lokaal sociaal beleid dient op een goed overwogen set van kwalitatief en kwantitatief materiaal gebouwd en geëvalueerd te worden. Betrouwbaar, longitudinaal, vlot toegankelijk materiaal ondersteunt het maken van beleid bij zowel de private als publieke actoren. Het stelt de lokale overheid en lokale actoren in staat om de juiste analyses en keuzes te maken.

De fora formuleerden onderstaande noden: metingsysteem gezondheid, kenniscentrum wonen, cijfermateriaal ter aansturing van het beleid rond minderjarigen, het in kaart brengen van de juridische hulpverlening, longitudinaal cijfermateriaal voor personen met een handicap, samenwerking tussen onderzoekscentra, enz.

Op het tweede congres LSB Gent werden nog een paar aanvullingen hierop gemaakt: nood aan een cyclische update van de omgevingsanalyse LSB, nood aan een monitoring voor de opvolging van een doelstellingencascade en nood aan gecentraliseerde registratiesystemen voor de verschillende hulpverleningssegmenten;

#### **Indicatoren**

- Aantal indicatoren zonder data

### **OD O.4. Het verhogen van de betrokkenheid van alle doelgroepen in het lokaal sociaal beleid.**

#### **Motivatie**

Het verhogen van de betrokkenheid van alle relevante actoren is wezenlijk en onmisbaar voor een breed gedragen lokaal sociaal beleid. Dit vereist een methode die evaluatie en bijsturing van die betrokkenheid mogelijk maakt. Een aantal essentiële partners van de Stad Gent en het OCMW hierin zijn Welzijnsoverleg Regio Gent vzw, Samenlevingsopbouw Gent vzw, Gebiedsgerichte werking en de organisaties die de doelgroepen vertegenwoordigen.

### Indicatoren

- Consultatie van bewoners door het stadsbestuur (stadsmonitor)
- Actieve betrokkenheid van de burger (stadsmonitor)

### **OD O.5. Het verhogen van het aanbod aan en de toegankelijkheid van informatie en communicatie voor alle inwoners van Gent over dienstverlening, welzijns- en gezondheidszorg.**

#### Motivatie

Zowat alle lokale actoren in Gent zijn vragende partij voor een betere doorstroming van informatie naar de Gentenaars met betrekking tot hun aanbod. Opdat Gentenaars effectief kunnen gebruik maken van hun sociale grondrechten, moeten ze in eerste instantie degelijk geïnformeerd zijn. Dit geldt op alle beleidsterreinen en voor alle thema. De toegankelijkheid van de informatie en de geschiktheid van de communicatiekanalen is hierbij essentieel.

#### Indicatoren

- Spreiding van informatie over en door de stad

### **OD O.6. Het verkleinen van de negatieve neveneffecten (of afwezigheid van positieve effecten) van stedelijk beleid**

#### Motivatie

Een sociaal beleid streeft er naar dat de hulp- en dienstverlening op een rechtvaardige en correcte manier gebeurt. De meeste kwetsbare groepen vertoeven vaak in een situatie waar dit niet, te laat of te weinig zo is. Onderzoek naar en proactief inspelen op de specifieke situatie van deze doelgroepen is noodzakelijk om een dienst- en hulpverlening te ontwikkelen die voor iedereen effectief toegankelijk is.

#### Indicatoren

Nog geen indicatoren bepaald

## **3. Het lokaal bestuur als projectontwikkelaar en –coördinator van projecten.**

Voor complexe of innovatieve projecten en projecten waarbij meerdere sectoren, organisaties en diensten betrokken zijn, ontwikkelt het lokaal bestuur een methode om projecten op te zetten. Deze projecten dienen te kaderen in onderstaande beleidsuitdagingen. Procesmatig zullen deze projecten ondersteund en begeleid worden door het projectenbureau Lokaal Sociaal Beleid (actie O.1.1.)

Deze beleidsuitdagingen zijn inhoudelijk opgedeeld in de vier strategische doelstellingen van het Lokaal Sociaal Beleid in Gent en vormen het kader waarin de sociale grondrechten van de Gentenaars geoptimaliseerd zullen worden.

## **SD 1. Inwoners van Gent vinden meer woonzekerheid doordat ze toegang hebben tot een groter aanbod van kwaliteitsvolle, betaalbare en geschikte woningen in een leefbare omgeving. Dit wordt mogelijk door een duurzaam, stimulerend en faciliterend lokaal beleid.**

### **OD 1.1. Het verhogen van het aanbod aan kwalitatieve woningen op de sociale en private huurmarkt**

#### **Motivatie**

Recente ontwikkelingen op de woningmarkt maken dat de kwantiteit, de kwaliteit en de betaalbaarheid van de huurmarkt in Vlaanderen op de helling staat. Ontwikkelingen op het vlak van de langetermijnrentevoeten maken het bv. interessanter om te kopen. Huurders willen ook steeds vaker hun huurwoning kopen. Dit alles leidt ertoe dat kwaliteitsvolle huurwoningen steeds schaarser worden en dat de prijzen stijgen. Voor veel huishoudens in Gent heeft dit nadelige gevolgen.

Vanuit de Gentse woonraad wordt benadrukt dat de Stad Gent maatregelen moet treffen om investeerders en verhuurders te stimuleren om toch bijkomende private huurwoningen op de markt te brengen en om de bestaande huurwoningen op de markt te houden. In Gent maken huurders een beduidend groter deel uit van de woningmarkt dan elders in Vlaanderen.

Wat de sociale woningmarkt betreft, wijst de Gentse woonraad op het belang van bijkomende sociale woningen. Op dit moment zijn er gewoon te weinig. De extra vraag naar sociale woningen, bovenop het huidige aanbod, wordt geschat op 6.900 woningen (startnota Vlaams Stedenfonds). De gemiddelde wachttijd voor een sociale woning bedraagt maar liefst 2,5 jaar.

In Gent zijn er wijken met relatief veel woningen van slechte kwaliteit. Het aandeel slechte woningen in Gent is het hoogst van Vlaanderen. Ongeveer 15% van het woningbestand in Gent zou volgens een Vlaamse studie gecatalogeerd worden als "slecht". De middelen die hiervoor vanuit de Vlaamse overheid werden vrijgemaakt (premies voor personen die voor de onbewoonbaarverklaring renoveerden) blijken echter ontoereikend.

De Gentse woonraad geeft mee dat een verdere uitbouw van de sociale verhuurkantoren (momenteel ongeveer 180 woningen voor SVK Woonfonds en SVK OCMW samen), het voorzien van een bepaald percentage sociale verhuur bij grote bouwprojecten of een systematische verkoop van gronden van de lokale overheden aan de sociale huisvestingsmaatschappijen pistes zijn om op verder te werken (Adviesnota lokaal sociaal beleid vanuit Gentse Woonraad).

Het belang van een gezonde woning wordt door het forum Gezondheid gezien als een belangrijke factor voor onze gezondheid, gezien we ongeveer 85% van onze tijd binnenshuis doorbrengen. De slechte kwaliteit van het binnenhuismilieu speelt een rol in het ontstaan of verergeren van aandoeningen zoals astma, allergieën, hoofdpijn, misselijkheid, co-intoxicatie etc.

#### **Indicatoren**

- Aantal private en sociale huurwoningen

## **OD 1.2. Het verhogen van de gelijkwaardige toegang tot de woningmarkt**

### **Motivatie**

Voor bepaalde doelgroepen is de woningmarkt minder toegankelijk dan voor anderen.

Op de private huurmarkt liggen de prijzen voor woningen vaak erg hoog. Voor heel wat mensen (personen met een kritisch inkomen, voor jongeren, ...) zijn deze onbetaalbaar. Het aantal mensen dat een woning kraakt omdat ze geen betaalbare woning vindt, neemt toe. (Lokaal Sociaal Beleidsplanning 2006-2007).

Naast de financiële drempel, die voor alle doelgroepen geldt, worden bepaalde groepen extra gediscrimineerd. Hoewel discriminatie op basis van huidskleur of afkomst strafbaar is en er een meldpunt discriminatie bestaat, komt dit geregeld voor. Het probleem hiermee is dat dergelijke uitsluiting moeilijk te bewijzen is.

Personen die uit financiële overwegingen beslissen om gezamenlijk een huis te huren, worden hierin niet ondersteund. Ze worden beschouwd als samenwonenden wat een heleboel gevolgen heeft. Mensen die een vervangingsinkomen genieten, worden zelfs financieel gestraft door een herziening van hun uitkering.

Op de sociale huurmarkt spelen bovenstaande uitsluitingsmechanismen minder, maar door het tekort aan sociale woningen zijn de wachtlijsten erg lang. Gezien de lange wachttijden (gemiddeld 2,5 jaar) zoeken mensen andere oplossingen (verhuizen, kraken, ...). Wanneer na twee jaar de wachtlijsten herzien worden, worden heel wat mensen uit de wachtlijsten geschrapt.

Deze problemen werden door verschillende fora geformuleerd en onderschreven in de adviesnota's van de Gentse Woonraad.

Het Gentse bestuurakkoord voor de periode van 2007-2012, stelt dat er meer sociale woningen gebouwd moeten worden, dat het systeem van sociale verhuurkantoren dient uitgebreid te worden en dat 'huisdelen' of 'samenhuizen', als nieuwe samen-woon-vormen, moet ondersteund worden. Dit laatste stelt zich ook bij studenten. Eenvormige afspraken tussen de Stad (vaststelling woonst) en het OCMW zijn noodzakelijk.

### **Indicatoren**

- Kandidaten voor sociale huurwoningen in de stad (stadsmonitor)
- Kandidaten uit de stad voor sociale huurwoningen (stadsmonitor)
- Wachttijden op wachtlijsten sociale huurwoning (stadsmonitor)
- Betaalbaarheid van het wonen voor eigenaars (stadsmonitor)

## **OD 1.3. Het verbeteren van een kwalitatieve en gezonde woonomgeving**

### **Motivatie**

Naast kwalitatieve en gezonde woningen moet er ook aandacht zijn voor de woonomgeving. Geluidsoverlast en druk verkeer belasten de gezondheid op een negatieve manier. Vooral bewoners van achtergestelde wijken blijken hier last van te hebben. Uit het onderzoek 'Gezondheid in grote steden'<sup>40</sup> blijkt dat bewoners van achtergestelde buurten minstens

---

<sup>40</sup> Dit onderzoek werd uitgevoerd door de vakgroep Huisartsgeneeskunde en Eerstelijnsgezondheidszorg van de Universiteit Gent in samenwerking met het Centre Universitaire de Médecine Générale van de Université Libre de Bruxelles, in opdracht van de Cel Grootstedenbeleid (POD Maatschappelijke Integratie)

dubbel zoveel hinder ondervinden van bepaalde milieuv variabelen dan de andere inwoners. In Gent ervaarde 65% van de respondenten van het leefbaarheidsonderzoek 2005 een beetje tot veel geluidshinder. Voor geurhinder was dit 40%, voor stofhinder 39% en voor lichthinder slechts 12% (ABIS, startnota Stedenfonds). Kwaliteit heeft ook met omgeving te maken: voldoende groen, een aantrekkelijke publieke ruimte, voorzieningen op redelijke afstand, de mogelijkheid voor parkeren voor bewoners, een goed sociaal netwerk, enz.

### Indicatoren

- Woningkwaliteit (stadsmonitor)
- Groenindruk van de eigen buurt (stadsmonitor)
- Bereikbaar openbaar groen (stadsmonitor)
- Last van lawaai of geluidshinder (stadsmonitor)
- Hoeveelheid fijn stof (gezondheidsdienst – milieudienst)
- Voorzieningen in de buurt
- Speel terreinen in de buurt
- Sociale cohesie

## OD 1.4. Het verhogen van het aanbod aan en de toegankelijkheid van woonbegeleiding voor specifieke doelgroepen

### Motivatie

Verscheidene factoren zorgen ervoor dat een huurder al dan niet zijn woning behoudt. De financiële problemen (huurachterstand) van de huurder of klachten van overlast uit de buurt zijn veelal symptomen van een reeks achterliggende problemen. Een klein(er) probleem dat niet of onvoldoende aangepakt wordt, dreigt na verloop van tijd tot een sneeuwbaaleffect te leiden. Eigenaars kiezen dan vaak voor de meest “ingrijpende vorm van communicatie, bij gebrek aan kennis en expertise.

Preventieve woonbegeleiding kan hier een oplossing bieden. Ondanks het feit dat er in de voorbije jaren beleidsinspanningen zijn gedaan, nam het aantal uithuiszettingen opnieuw toe. In 2003 waren er 217 effectieve uithuiszettingen. Ondertussen steeg het aantal tot 291 in 2006.<sup>41</sup>

Heel wat doelgroepen hebben nood aan specifieke ondersteuning om hun recht op wonen op duurzame wijze te laten gelden.<sup>42</sup> Vlot toegankelijke informatie, laagdrempelig advies en ondersteuning van bepaalde kwetsbare huurders is hierin onontbeerlijk. Er is nood aan meer vormen van begeleid en beschut wonen. Ook aan thuiszorg en aan thuiszorgondersteunende diensten leeft er een behoefte.

### Indicatoren

- Aantal uithuiszettingen
- Aantal interventies in het kader van woonbegeleiding
- Aantal convenanten tussen sociale huisvestingsmaatschappijen en CAW (+ rapportage)

<sup>41</sup> informatie woondienst OCMW Gent

<sup>42</sup> Ex-psychiatrische patiënten, dak- en thuislozen, mensen zonder papieren, mensen die dreigen uit huis gezet te worden, bewoners van woningen bij acties tegen huisjesmelkerij, alleenstaande ouders, ouders met kinderen met bijzondere noden, ...

## **OD 1.5. Het verhogen van het aanbod aan en de toegankelijkheid van opvang voor mensen met een dringende woningnood**

### **Motivatie**

Hoewel de Gentse opvangtehuizen continu 211 opvangplaatsen bieden, konden ze in 2005 1266 keer geen opvang bieden omdat ze volzet waren. Er is dus een duidelijke nood aan extra plaatsen.

Het werkveld signaleert dat er zich onder de thuislozen een stijgend aantal kinderen en jongeren bevinden. Men merkt ook steeds meer moeders met jonge kinderen en thuislozen met een multiproblematiek (sociale en psychische problemen al dan niet in combinatie met druggebruik) op.

Volgens het bijstandsteam zou de toename van het aantal thuislozen voornamelijk te wijten zijn aan stijgende huurprijzen en strengere huurvoorwaarden.

Daarnaast stelt men vanuit het forum Jongeren & jongvolwassen en vanuit het forum Minderjarigen, dat jongeren extra kwetsbaar zijn. Jongeren met een problematische thuissituatie kunnen momenteel niet terecht in een opvangtehuis waar ze tijdelijk kunnen verblijven zonder direct en intensief begeleid te worden. Een aantal van deze jongeren verkiest daarom op straat te leven of van slaapplek naar slaapplek te gaan. In de sector worden ze de 'her-en-derrers' genoemd.

Tenslotte stelt de doelgroep van de minderjarigen een aantal juridische problemen. Het project Woonzinnig van het Preventieteam bijzondere jeugdbijstand Oost-Vlaanderen deed hierin een aantal aanbevelingen.

### **Indicatoren**

- Aantal opvangplaatsen
- Aantal weigeringen in de Gentse initiatieven voor dak- en thuislozen

## **OD 1.6. Het verhogen van het aanbod aan aangepaste wooneenheden voor specifieke doelgroepen**

### **Motivatie**

Het aantal aangepaste woningen ligt erg laag. De principes rond aangepast en aanpasbaar bouwen zijn duidelijk nog geen gemeengoed in Vlaanderen. Nochtans zouden deze bouwformules, bij nieuwbouwprojecten, niet zoveel meer kosten. Daarenboven laten ze personen met een handicap en senioren toe om langer zelfstandig thuis te wonen.

Stad Gent en OCMW kan bij de bouw van bijkomende sociale woningen, een sociale clausule opnemen dat verplicht dat (een deel van) deze woningen aangepast dienen te zijn.

Personen met een handicap en senioren die hun woning willen aanpassen kunnen hiervoor beroep doen op ergotherapeuten. Bij sommige organisaties gebeurt dit gratis of erg goedkoop, bij anderen is dit veel duurder. Er is overleg in de sector nodig om het aanbod op elkaar af te stemmen en om de burger te informeren over de verschillende mogelijkheden.

Er zijn sensibiliseringscampagnes nodig die de bouwsector op de hoogte brengt van de mogelijkheden en de voor- en de nadelen op lange en korte termijn op dit vlak.

Tenslotte hebben sommige personen met een handicap nood aan extra woonbegeleiding. Hier is overleg nodig tussen de woonsector en de sector personen met een handicap.

**Indicatoren**

- Aantal aangepaste woningen volgens concept levenslang wonen

## **SD 2. Alle inwoners van Gent hebben een adequate toegang tot tijdige en optimale lichamelijke en geestelijke gezondheids- en welzijnszorg op maat.**

### **OD 2.1. Het uitbouwen van een coherent gezondheidsbeleid gericht op gezondheidsbevordering en ziektepreventie**

**Motivatie**

Gezondheid staat alsmaar meer op de agenda, zowel van de bevolking als van beleidsmakers. Een aantal fora waaronder Gezondheid, Ouderen, Bijstand aan en bescherming van minderjarigen en Dienstverlening aan jongeren jongvolwassenen willen gezondheid dan ook prominent aanwezig in het lokaal sociaal beleidsplan.

Het is belangrijk om projecten die de gezondheid van de inwoners van Gent verbetert, in te passen in een beleidskader. Integraal gezondheidsbeleid is erop gericht gezondheid of determinanten hiervan in samenhang te beïnvloeden. Dit beleid richt zich niet alleen op het individu, maar ook op zijn of haar omgeving. In de meest brede zin betekent dit dat de belangrijkste sectoren binnen en buiten het gezondheidsdomein samenwerken aan het aspect gezondheid. Er wordt dus intersectoraal samengewerkt met als gemeenschappelijke doel het bevorderen of beschermen van de gezondheid.

Integraal gezondheidsbeleid is een vorm van preventiebeleid. Preventiebeleid met bijbehorende preventieve maatregelen vindt vooral plaats vanuit de sector gezondheid. Echter een deel van het preventiebeleid is gericht op, of wordt gemaakt door andere sectoren dan de sector gezondheid. Gezondheidswinst kan bijvoorbeeld behaald worden door een betere huisvesting, scholing, werkomstandigheden en sociale zekerheid. Ook de domeinen welzijn, tewerkstelling, milieu, huisvesting, vervoer, verkeer of ruimtelijke ordening kunnen hiertoe bijdragen. Cruciale voorwaarde is dat stedelijke en hogere overheden domeinoverschrijdend gaan denken.

Ook binnen de gezondheidssector is het belangrijk dat preventie voorop staat. Investeren in preventie en het voorkomen van gezondheidsproblemen kan leiden tot een hogere kwaliteit van leven en tot een goedkoper gezondheidssysteem. De Vlaamse gezondheidsraad adviseerde in haar nota betreffende de toekomst van het gezondheidsbeleid in Vlaanderen een veel sterkere nadruk op preventie en gezondheidsbevordering.

De doelstelling luidt daarom : het uitbouwen van een coherent integraal gezondheidsbeleid gericht op gezondheidsbeleving en kosteneffectieve 'evidence based' ziektepreventie.

Een groot aandachtspunt voor gezondheidsbevordering is dat deze de hele bevolking bereikt. Uit onderzoek blijkt dat gezondheidsvoorlichting en -opvoeding die gericht is naar alle lagen van de bevolking meer effect heeft bij de hogere sociaal-economische groepen waardoor de gezondheidskloof nog vergroot wordt. Dit effect heet het Mattheuseffect. Het is daarom aangewezen na te gaan of gezondheidsbevordering toegankelijk is voor kansengroepen en zo nodig doelgroepspecifieke methodieken te gebruiken. Daarom is er een goede afstemming nodig van algemene methodieken gericht op individuen of het beleid met activiteiten gericht op bepaalde doelgroepen en wijken.

Om te bepalen waar actie nodig is en na te gaan of actie effectief is, is het monitoren van gezondheid en projecten erg belangrijk. Het forum gezondheid wijst op het belang van een inzicht in de gezondheidstoestand op stedelijk en wijkniveau. Het is tenslotte erg belangrijk om evoluties in leefstijl en de link met projecten op te volgen. Hiervoor is een degelijk meetinstrument, gekoppeld aan een set van indicatoren en aangevuld met kwalitatieve bevindingen uit het veld, nuttig.

### **Indicatoren**

Procesindicatoren kunnen gaan over:

Aantal projecten

Aantal bereikte personen van bepaalde doelgroepen

Aantal samenwerkingsverbanden tussen actoren uit het veld rond preventie

## **OD 2.2. Het verhogen van de gelijk toegankelijkheid van de dienstverlening, welzijns- en gezondheidszorg**

### **Motivatie**

De dienstverlening, de welzijns- en gezondheidszorg moet op voldoende wijze en voor iedereen gelijk toegankelijk zijn. Om de toegang tot dit grondrecht te optimaliseren kan aan de hulpverlening zelf gewerkt worden, maar ook aan de instroommogelijkheden.

In Vlaanderen is de gemiddelde levensverwachting voor mannen 76.9 jaar en voor vrouwen 82.3 jaar<sup>43</sup>. Een man zonder diploma sterft echter 5,5 jaar eerder dan iemand met een universitair diploma, een vrouw 3,5 jaar eerder.<sup>44</sup>

Deze gezondheidsverschillen bestaan in vrijwel geheel Europa en nemen ook vrijwel overal toe. De toename van de sterftecijfers berust op het feit dat de levensverwachting van hoger sociaaleconomische groepen sneller stijgt dan de levensverwachting van lager sociaaleconomische groepen.

In vergelijking andere landen heeft de gezondheidszorg in België een hoog niveau en is ook goed toegankelijk. Toch blijkt de toegankelijkheid voor een beperkt deel van de Belgische bevolking een echt probleem te vormen. Hoewel die ontoegankelijkheid niet de belangrijkste oorzaak is van de slechtere gezondheidstoestand van kansarmen, beschouwt de doelgroep dit vaak als het hoofdprobleem.<sup>45</sup> Kansarme mensen ondervinden in hun dagelijks leven immers verschillende drempels die het hen moeilijk maken om toegang te krijgen tot de preventieve en curatieve gezondheidszorg en op dezelfde manier gebruik te maken van de aangeboden diensten als de andere mensen in onze samenleving.<sup>46</sup>

De verschillende doelgroepfora wijzen erop dat bepaalde doelgroepen slechts in beperkte mate toegang vinden tot de dienstverlening, welzijns- en gezondheidszorg. Er wordt hierbij gedacht aan jongeren, (ex-)gedetineerden, verslaafden, slachtoffers, schuldenaars, mensen met relatie en/of scheidingsproblemen, mensen met een precair verblijfsstatuut, personen met een handicap, ...

---

<sup>43</sup> VRIND

<sup>44</sup> Koning Boudewijnstichting

<sup>45</sup> VIG, 2002

<sup>46</sup> ATD, 2001

Verschillende fora doen voorstellen om de instroom tot de hulpverlening te verbeteren. Hierbij wordt bijzondere aandacht geschonken aan een universele benadering, met specifieke aandacht voor kwetsbare groepen.

#### **Indicatoren**

- Wachtlijst bijzondere zorg voor personen met een handicap (stadsmonitor)
- Het realiseren van projecten rond toegankelijkheid via forfaitaire betaling (wijkgezondheidscentra), regeling derde betaler, regeling DMH (mensen zonder papieren).

### **OD 2.3. Het verhogen en verbeteren van de cliëntparticipatie in de dienstverlening, welzijns- en gezondheidszorg.**

#### **Motivatie**

De welzijns- en gezondheidszorg is ontstaan om een antwoord te bieden op noden van de bevolking. Iedere inwoner is een (potentiële) gebruiker hiervan. Bij de realisatie van een zo goed mogelijke welzijns- en gezondheidszorg, zijn de gebruikers dus de belangrijkste betrokkenen en is hun inbreng noodzakelijk<sup>47</sup>. Hierbij wordt bijzondere aandacht geschonken aan een universele benadering, met specifieke aandacht voor kwetsbare groepen.

Steeds meer mensen nemen hun levenssituatie in eigen handen. Dit uit zich onder andere in een toename van de vraag tot inspraak en participatie in het beleid. Om dit te bereiken, organiseren mensen zich op verschillende manieren, onder verschillende benamingen (zelfhulpgroepen, patiëntenverenigingen, socio-culturele verenigingen) en rond verschillende thema's (ziekte, handicap, verslaving, armoede, specifieke sociale situatie)<sup>48</sup>.

Een aantal van de doelgroepenfora pleiten voor een hogere graad van cliëntparticipatie in de hulp en dienstverlening. Volgens hen moet er een beter participatiebeleid komen.

Onder cliëntparticipatie kunnen we de actieve deelname van cliënten aan hulpverlening verstaan. Cliënten worden niet als louter passieve afnemers van dienstverlening, behandeling of een bepaalde zorg gezien. Het zijn coproducten die ook invloed uitoefenen op en samenwerken met de hulpverlener. De kwaliteit van de hulpverlening is het resultaat van een gezamenlijke inspanning van cliënten en zorgverstreker. Een participatiebeleid moet hierbij ook bijzondere aandacht hebben voor bepaalde doelgroepen (jongeren, mensen met een kritisch inkomen, personen met een handicap, ouderen, enz.).

Participatie kan verder ook nog een stuk ruimer opgevat worden naar alle vormen van betrokkenheid en leunt zo ook aan bij sociale cohesie.

#### **Indicatoren**

- Aantal betrokken cliënten(groepen)
- Verhouding potentiële/beoogde en bereikte/betrokken cliënten(groepen)

<sup>47</sup> PLAZZO-publicatie: Project steun aan participatie – schema voor een visie-ontwikkeling met toelichting, p11.

<sup>48</sup> PLAZZO: nota over zelfzorg en LSB

## **OD 2.4. Verhogen van het aanbod en de gelijkwaardige toegang van de geestelijke gezondheidszorg en psychosociale ondersteuning**

### **Motivatie**

Diverse fora pleiten voor een tijdige opvang van jongeren in de geestelijke gezondheidszorg. Er wordt onder andere gewezen op een te beperkt eerstelijnsaanbod waardoor het derdelijnsaanbod onnodig belast wordt.

Fora zoals AGORA, Dienstverlening aan jongeren en jongvolwassenen en Bijstand aan en bescherming van minderjarigen signaleren dat de geestelijke gezondheidszorg onvoldoende toegankelijk is en pleiten voor acties om deze toegankelijk te verhogen.

Toegankelijkheid van de geestelijke gezondheidszorg is zeker geen nieuwe topic. Vlaams minister van Welzijn, Volksgezondheid en Gezin Inge Vervotte vermeldde in haar beleidsnota 2004-2009 al dat bepaalde doelgroepen zoals jongeren en de doelgroep uit de justitiële sector in dit opzicht bijzondere aandacht verdienen.

In haar geïntegreerd advies over geestelijke gezondheid deed de Vlaamse gezondheidsraad een aantal suggesties om de toegankelijkheid van de GGZ voor doelgroepen als ouderen en allochtonen te verhogen.<sup>49</sup>

### **indicatoren**

- eerstelijnsaanbod
- Daling van wachtlijsten
- Realisatie van bepaalde projecten, infocampagnes, overleg
- eerstelijnsaanbod

## **SD 3. De drempels tot de sociale grondrechten zijn verlaagd. Drempels zijn o.a. geografische, fysieke, financiële, informatieve, administratieve, sociaal-culturele, psychische en digitale drempels.**

### **OD 3.1. Meer organisaties voeren een kwalitatief diversiteitsbeleid.**

#### **Motivatie**

Diversiteit betekent verscheidenheid en uit zich op alle vlakken: geslacht, afkomst, handicap, uiterlijk, opleidingsniveau, seksuele geaardheid...

Het sociaal beleid richt zich op alle Gentenaars, met bijzondere aandacht voor de meest kwetsbare doelgroepen. Een belangrijke drempel tot de toegankelijkheid van de dienst- en hulpverlening zit nu net in de onvoldoende diverse aanpak van organisaties ten aanzien van de verschillende doelgroepen.

Stad Gent, OCMW en de lokale actoren zijn zich wel bewust van het belang van diversiteit in hun aanbod<sup>50</sup>. Verschillende fora gaven dan ook de noodzaak tot uitwisseling van

<sup>49</sup> Vlaamse Gezondheidsraad; geïntegreerd advies inzake preventie in de GGZ, de toegankelijkheid van de GGZ voor allochtonen, GGZ voor ouderen en de vermaatschappelijking van de GGZ, 2006-04-21, p46

<sup>50</sup> Zie onder andere het bestuursakkoord Gent: "Het personeelsbestand moet een afspiegeling zijn van de maatschappij, hiertoe moeten de diversiteitplannen als middel verder uitgewerkt worden omdat zij extra stimulansen creëren voor bepaalde kansengroepen."

expertise op dit vlak aan, Heel wat organisaties zijn echter vaak op zoek naar ondersteuning bij de opbouw, evaluatie en bijsturing van hun diversiteitsbeleid.

Diversiteitsbeleid heeft tenslotte betrekking op heel wat aspecten van de dienstverlening van de organisatie, maar ook op de samenstelling van het personeelsbestand en van de competenties van het eigen personeel. De Stad Gent en het OCMW kunnen hier samenwerking met de derden om de hulpverleners mee te helpen aansturen tot een objectieve, geëngageerde houding in hun aanbod.

#### **Indicatoren**

- Het aantal organisaties met een diversiteitsplan
- Het aantal opleidingsuren over (de opmaak van) diversiteit(splannen) en het aantal deelnemers
- Het personeelsbestand van organisaties

### **OD 3.2. Het versterken van de interculturele competentie bij de sociale actoren en openbare besturen**

#### **Motivatie**

AGORA en het forum juridische begeleiding beschrijven de noodzaak aan projecten die de interculturele competenties van de Gentse samenleving verhogen. Via wijkgerichte initiatieven kan het lokaal sociaal beleid mee de sociale cohesie in de stadswijken en de kwaliteit van dienst- en hulpverlening aan alle Gentenaars helpen versterken.

#### **Indicatoren**

- Zichtbaarheid van de diversiteit in publieke functies naar etniciteit (stadsmonitor)
- Zichtbaarheid van de diversiteit in publieke functies naar gender (stadsmonitor)
- Diversiteit in publieke kaderfuncties naar etniciteit (stadsmonitor)
- Diversiteit in publieke kaderfuncties naar gender (stadsmonitor)

### **OD 3.3. Het verhogen van het aanbod aan en de toegankelijkheid van tijdelijke opvangmogelijkheden voor niet-zelfredzame personen.**

#### **Motivatie**

Verschillende fora duiden de noodzaak aan van alle vormen van vlot toegankelijke, tijdelijke, flexibele, occasionele, dag- en nachtopvang opvangmogelijkheden voor verschillende kansengroepen (minderjarigen, dak- en thuislozen, maar ook ouderen). De wachtlijsten van organisaties zoals RUNG en het aantal daklozen dat men in het project nachtopvang van CAW Artevelde moet weigeren bewijzen die noodzaak aan tijdelijke opvang. Ook het tekort aan opvangmogelijkheden van centra voor kortverblijf in de ouderensector zijn sprekend.

Het is daarnaast belangrijk dat voor een aantal vormen van opvang ook voorstellen uitgewerkt worden die betere randvoorwaarden scheppen voor Gentenaars die werk zoeken of een opleiding willen volgen. Zo kan er bv. gewerkt worden aan opvangmogelijkheden voor kinderen, zieken, personen met een handicap en senioren waarvoor potentiële cursisten (NT2, beroepsopleiding) en werkzoekenden verantwoordelijk zijn.

## Indicatoren

- Aantal weigeringen in de nachtopvang
- Aantal weigeringen/lengte van wachtlijst in RUNG
- Wachtlijsten in Gentse centra voor kortverblijf
- ...

### **OD 3.4. Het verbeteren van de integrale toegankelijkheid van openbare gebouwen en het openbare domein.**

#### Motivatie

Heel wat publieke gebouwen werden al fysiek toegankelijk gemaakt voor rolstoelgebruikers (hellend vlak aan de ingang, aangepast toilet, enz.). Toch geven een aantal fora aan dat er nog drempels zijn tot de toegang van een aantal openbare gebouwen. We denken dan aan fysieke, maar ook aan administratieve, culturele en financiële drempels.

Met de toegang tot het openbaar domein of tot private gebouwen met een openbaar/publiek karakter is het vaak zwakker gesteld. Een lokale overheid kan heel wat inspanningen leveren, om de eigen gebouwen toegankelijker te maken (bv. meer rustbanken en bredere voetpaden in de buurt van rusthuizen). Tegelijk kan een lokale overheid, door zijn regels aan te passen, een voelbare invloed hebben op de integrale toegankelijkheid van het volledige publieke deel van de stad.

#### Indicatoren

- Openbare werken (aanleg van bredere voetpaden etc. )
- Aantal rolstoeltoegankelijke bussen
- Toegankelijkheidsaudits van openbare gebouwen en gebouwen met een publiek karakter

### **OD 3.5. Het versterken van de sociale cohesie**

#### Motivatie

Sociale cohesie is de mate van samenhang tussen de leden van een gemeenschap. Een aantal cijfers uit de omgevingsanalyse van ABIS geven ons een aantal indicaties van de mate van sociale cohesie:

- buurtbinding: 65% van de Gentenaars voelt zich zeer goed in zijn/haar buurt;
- lidmaatschappen: 59% van de Gentenaars neemt regelmatig deel aan activiteiten van verenigingen;
- vertrouwen: 43% vindt dat de meeste mensen wel te vertrouwen zijn;
- vrijwilligerswerk: 18% van de Gentenaars doen aan vrijwilligerswerk.

Kansengroepen hebben doorgaans een minder groot sociaal netwerk en voelen zich minder betrokken op de maatschappij. Nuancering is hier op de plaats omdat dit ook voor andere groepen kan tellen. De sociale cohesie moet verder versterkt worden omdat informele netwerken mensen versterken en ondersteunen. Dit vormt ook een goed tegengewicht tegen de institutionalisering van welzijn en zorg. In Gent werken verscheidene organisaties hier actief en voorwaardenscheppend aan mee (Dienst Buurtwerk, Gebiedsgerichte werking, Samenlevingsopbouw Gent, ...).

#### Indicatoren

- Tevredenheid over de buurt (stadsmonitor)

- Indruk van netheid in de buurt (stadsmonitor)
- Tevredenheid over contact in de buurt (stadsmonitor)
- Mijddedrag op bepaalde plekken in de stad (stadsmonitor)

**OD 3.6. Het verhogen van de bereikbaarheid van Gent (openbare gebouwen, openbare domeinen, diensten, hulpverlening, vrijetijdsaanbod, ....) te voet, met de fiets en met het openbaar vervoer.**

**Motivatie**

Het aanbod laagdrempelige voorzieningen voor Gentenaars in iedere buurt kan gerust beter. Dit kan over toegang tot Internet, sportinfrastructuur, kinderopvang, lokale dienstencentra of wijkgezondheidscentra handelen, maar ook over aangepaste mobiliteit voor iedere Gentenaar. Alternatief (aangepast) vervoer met begeleiding voor senioren behoort hier ook tot de mogelijkheden.

**Indicatoren**

- Gebruik van het openbaar vervoer (stadsmonitor)
- Gebruik van de fiets (stadsmonitor)
- Verplaatsingen te voet (stadsmonitor)

**OD 3.7. Het verhogen van het aanbod aan en de gelijkwaardige toegang tot (betaalbare) socio-cultureel leven in de buurt.**

**Motivatie**

Het socio-cultureel vrijetijdsaanbod in Gent is ruim maar niet voor iedereen even toegankelijk. Dit blijkt uit de besprekingen in de diverse overlegfora en de doelgroepenbevraging van Samenlevingsopbouw Gent. Vooral doelgroepen met specifieke noden ondervinden problemen op vlak van bereikbaarheid en betaalbaarheid. We denken hierbij aan personen (kinderen) met een handicap, mensen met een kritisch inkomen en ouderen.

Het aanbod blijkt niet altijd even goed afgestemd te zijn op de leefwereld van jongeren en ouderen en voldoet vaak niet aan hun vragen en behoeften.

De informatieverspreiding over het socio-cultureel aanbod kan beter gestructureerd en duidelijker gecommuniceerd worden. Voor de diverse kortingen geldt hetzelfde. Het gebruik van de meest toegankelijke informatiekanaalen voor elke doelgroep is daarbij aangewezen.

**Indicatoren**

- Participatie aan het verenigingsleven (stadsmonitor)
- Participatie aan sport (stadsmonitor)
- Tevredenheid over speelvoorzieningen en geschikte plekken voor de jeugd (stadsmonitor)
- Tevredenheid over activiteiten voor ouderen in de buurt (stadsmonitor)
- Tevredenheid over het aanbod aan sport en recreatie (stadsmonitor)
- Tevredenheid over het culturele aanbod (stadsmonitor)
- Speelruimte in de wijk (stadsmonitor)
- Jeugdruimte in de wijk (stadsmonitor)

### **OD 3.8. Het verhogen van de gelijkwaardige toegang tot de rechtsbedeling (juridische hulpverlening en bijstand)**

#### **motivatie**

Juridische bescherming en rechtsbedeling is pas efficiënt als het voor de meeste kwetsbare doelgroepen vlot toegankelijk en bruikbaar is. In Gent is deze garantie er nog niet. Vooral personen met een kritisch inkomen hebben moeilijk om door het kluwen van de administratieve regels en structuren hun weg te vinden. De kennis- en cultuurkloof tussen deze kwetsbare doelgroep en het juridische apparaat zorgt voor terughoudendheid, onzekerheid en onwetendheid. Dit terwijl deze doelgroep vaak meer dan andere doelgroepen met onrecht (bv. huisvesting) en het juridische apparaat (bv. schuldbemiddeling) in aanraking komt.

De overheid moet er voor zorgen dat de rechtshulp openstaat voor iedereen. Er mogen geen financiële, culturele of sociale belemmeringen de toegang tot een behoorlijke juridische bijstand in de weg staan. Dit houdt in dat de overheid de burgers moet informeren over waar ze voor die hulp terecht kunnen en dat zij de bijstand kosteloos ter beschikking moet stellen aan wie hem niet kan betalen.

Het forum juridische begeleiding signaleerde diverse knelpunten over een vlotte toegang tot juridische begeleiding, zeker voor een aantal doelgroepen. Dit heeft te maken met een tekort aan aanbod en met onvoldoende afstemming tussen bepaalde organisaties en diensten. Ook de informatie over het aanbod van bepaalde vormen van juridische begeleiding kan beter. Verder wordt gemeld dat de overgang tussen justitie (detentie) en de hulpverlening onvoldoende op elkaar aansluit.

#### **Indicatoren**

- Personen met overmatige schuldenlast (stadsmonitor)
- aantal plaatsen. cijfers van instroom/begeleidingen
- realisatie van een aantal concrete campagnes, overleg, ....

### **OD 3.9. Verhogen van de gelijkwaardige toegang tot de arbeidsmarkt.**

#### **Motivatie**

Tewerkstelling blijft één van de meest krachtige instrumenten voor een volwaardige participatie in de maatschappij. Nochtans is werk vinden en houden voor een aantal kwetsbare doelgroepen (laaggeschoolden, ongeschoolden, oudere werkzoekenden, allochtonen, personen met een handicap) niet evident. Het is net voor deze doelgroepen dat er extra inspanningen moeten gebeuren.

Het werken aan deze drempel wordt ook wettelijk gemotiveerd. De antidiscriminatiewet van 25 februari 2003 verbiedt elke discriminatie van werknemers op grond van geslacht, een zogenaamd ras, de huidskleur, de afkomst, de nationale of etnische afstamming, seksuele geaardheid, de burgerlijke staat, de geboorte, het fortuin, de leeftijd, het geloof of de levensbeschouwing, de huidige of toekomstige gezondheidstoestand, een handicap of een fysieke eigenschap.

#### **Indicatoren**

- Werkgelegenheidsgraad (stadsmonitor)
- Langdurige werkloosheid (stadsmonitor)
- Aantal laaggeschoolde werklozen (stadsmonitor)
- Aandeel allochtone werklozen (stadsmonitor)

## **SD 4. Er zijn optimale groeikansen voor kinderen in Gent, met respect en aandacht voor de diversiteit.**

### **OD 4.1. Het verhogen en verbeteren van het aanbod aan vrijwillige, preventieve opvoedingsondersteuning in Gent**

#### **Motivatie**

Hoeveel vrijheid geef je een tiener? Heel wat ouders zitten met dergelijke banale vragen. Er is grote vraag naar dergelijke opvoedingsinformatie. In de jaren vijftig was opvoeden een stuk eenvoudiger. Kinderen waren minder mondig en ouders trokken een standaardoplossing uit de kast als het nodig was. Die situatie is totaal veranderd. Tegenwoordig is de maatschappij meer geïndividualiseerd en complex. Dat zorgt ervoor dat opvoeden complexer is geworden.

In Gent zijn er vandaag al heel wat organisaties die opvoedingsondersteuning verlenen. Er kan dus voortgebouwd worden op wat er al bestaat, en dat is niet weinig. Probleem vandaag is dat dit aanbod onsamenhangend is. Maar samenwerking en afstemming is noodzakelijk. Opvoedingstips en adviezen moeten zo goed mogelijk bij de mensen geraken. Diverse fora (...) verwezen hierbij naar de piste om een opvoedingswinkel in Gent op te richten. Dit moet de plek worden waar een toegankelijk, samenhangend en herkenbaar aanbod aan opvoedingsondersteuning kan voorzien worden, dit gedragen door de organisaties die actief zijn in de opvoedingsondersteuning. De grote uitdaging van een dergelijke winkel is om mensen te bereiken die nood hebben aan extra steun. Vlaanderen verwacht dat het lokaal bestuur hiervoor de regie opneemt (decreet opvoedingsondersteuning, 10/07/2007).

#### **Indicatoren**

- Realisatie opvoedingswinkel
- Aantal partners aan het overleg opvoedingsondersteuning
- Aantal consults/vragen in opvoedingswinkel

### **OD 4.2. Het verhogen van het aanbod aan en de gelijkwaardige toegang tot wijkgerichte kinderopvang.**

#### **Motivatie**

Er is in Gent een geraamd tekort van 600 opvangplaatsen voor kinderen tussen 0 en 3 jaar. Daar waar nieuwe wooneenheden voor jonge gezinnen worden voorzien, dient kinderopvang zoveel mogelijk te worden geïntegreerd in deze woningprojecten. Dit bevordert immers de mobiliteit van gezinnen. Ook particuliere initiatiefnemers moeten gestimuleerd worden om nieuwe opvangplaatsen te realiseren.

Kinderopvang kan de uitsluiting van kansengroepen tegengaan en hun integratie bevorderen. Ouders zijn door opvang bijvoorbeeld in staat om een opleiding te volgen of te solliciteren. Soms hebben ouders opvang nodig om even tot rust te komen. Door afspraken te maken tussen alle aanbieders van kinderopvang kunnen plaatsen worden voorbehouden voor gezinnen uit deze doelgroepen. Een eenvoudig en transparant inschrijvingsbeleid kan er toe bijdragen dat alle ouders gelijke toegangskansen tot de kinderopvang krijgen. Tenslotte is er ook nood aan flexibele opvang.

#### **Indicatoren**

- Aanbod voorschoolse kinderopvang (stadsmonitor)

- Wachlijst
- aanvragen Tinkelbel (centraal meldpunt voor stedelijke opvang)

### **OD 4.3. Het verhogen van de gelijkwaardige instroom, doorstroom en gekwalificeerde uitstroom uit het onderwijs.**

#### **Motivatie**

Het onderwijs in Vlaanderen – en dus ook in Gent – behoort tot de top in de wereld. Niet alle kinderen hebben echter dezelfde optimale mogelijkheden om te leren en zich te ontwikkelen. In het onderwijs zijn er knelpunten op vlak van toegang, doorstroom en uitstroom. Er is uitsluiting, sociale scheiding en soms flagrante discriminatie.

Onderwijs is vooralsnog niet gratis. Vooral kinderen uit kansarme milieus blijken ongelijke kansen te hebben in het onderwijs. Er kan hier verwezen worden naar het watervalstelsel waarbij een leerling start in een theoretischere studierichting en na één of meer mislukkingen herkiest voor een praktischere studie. Dit systeem werkt demotivatie in de hand. Het is echter moeilijk tegen te gaan wegens de soms onrealistisch hoge verwachtingen van de ouders, die aan ASO een meerwaarde toedichten. Om dit te voorkomen moet het imago van het technisch, het kunst-, en het beroepsonderwijs verbeterd worden.

Tenslotte zien we dat de stap naar het hoger onderwijs ook niet voor iedereen even gemakkelijk is. Vooral bij allochtonen blijkt dat participatie in het hoger onderwijs beperkt blijft.

#### **Indicatoren**

- Schoolse vertraging in het lager onderwijs (stadsmonitor)
- Schoolse vertraging in het algemeen secundair onderwijs (stadsmonitor)
- Schoolse vertraging in het technisch secundair onderwijs (stadsmonitor)
- Schoolse vertraging in het beroepssecundair onderwijs (stadsmonitor)
- Ongekwalificeerde uitstroom uit het secundair onderwijs (stadsmonitor)
- Participatie allochtonen in het beroepsonderwijs op basis van nationaliteit (stadsmonitor)
- Spijbelgedrag in het voltijds secundair onderwijs (stadsmonitor)
- Spijbelgedrag in het deeltijds secundair onderwijs (stadsmonitor)
- Schoolparticipatie kleuters

### **OD 4.4. Het verhogen van de (levenslange) wisselwerking tussen de leeromgeving en leefomgeving.**

#### **Motivatie**

Kinderen en jongeren leren en leven op verschillende plaatsen: thuis, op school, in de buurt, in de sportclub, op het speelplein, onder vrienden... Daar spelen ze, ontdekken, oefenen, experimenteren, nemen deel... Anders gesteld “leren” ze en wel op uiteenlopende manieren: formeel en informeel, bewust en onbewust, gestuurd en meer spontaan, gestructureerd of minder gestructureerd. Het geheel vormt een brede leer- en leefomgeving voor elk kind en jongere.

Een sterk nieuw concept hiervoor is de brede school. Een Brede School tracht deze leer- en leefomgeving voor alle kinderen en jongeren maximaal te ondersteunen, de mogelijkheden binnen de verschillende contexten te optimaliseren, de omgevingen waar kinderen kunnen spelen en leren uit te breiden of te verdiepen. Daarnaast ligt de uitdaging van een Brede

School in het verhogen van de wisselwerking tussen de verschillende leer- en leefomgevingen. Zo wordt ingespeeld op datgene wat kinderen en jongeren 'elders' hebben geleerd en beleefd. Ze leren het tevens flexibel inzetten en gebruiken in uiteenlopende situaties en contexten. Dit motiveert en versterkt het leren van alle kinderen. Een Brede School wil kinderen en jongeren net in dat vermogen ondersteunen en meer kansen bieden.

### **Indicatoren**

- Levenslang leren (stadsmonitor)

## **OD 4.5. Het verbeteren van de aansluiting tussen onderwijs en arbeidsmarkt**

### **Motivatie**

Van het onderwijs wordt verwacht dat het aansluit op de arbeidsmarkt. Onder meer door jongeren op te leiden tot specifieke beroepen. De aansluiting tussen beide is niet steeds optimaal (cfr. knelpuntberoepen). De werkgevers hebben duidelijk een aantal verwachtingen: betere opleidingen, de juiste werkattitudes, specialisten. Vanuit het perspectief van de jonge werkzoekende schoolverlater zijn er ook verwachtingen: opleidingen afgestemd op de leefwereld, waardering voor Eerder Verworven Competenties (EVC's), geen discriminatie bij aanwervingen, enz. Diverse fora hebben deze problematiek aangekaart.

Kennis veroudert snel in onze samenleving. Daarom is het belangrijk dat iedereen de kans krijgt voortdurend nieuwe kennis en vaardigheden op te doen. Dat kan alleen als leren en werken een hele loopbaan lang samengaan. Leren gaat een permanent onderdeel van ons leven vormen. Ook als we al aan het werk zijn. Werkend leren en lerend werken maakt het gemakkelijker om een baan te vinden en/of te behouden.

### **Indicatoren**

- Participatie van laaggeschoolde werklozen aan de beroepsopleiding (stadsmonitor)
- jeugdwerkloosheid
- gekwalificeerde uitstroom onderwijs

# Hoofdstuk VI. Netwerkacties, signalen en ondersteuningsacties

De netwerkacties en signalen (N) zorgen voor een continue uitwisseling tussen de lokale actoren door middel van informatie, communicatie en overleg. Deze acties worden door het lokale bestuur uitgevoerd en hebben allen een looptijd van 6 jaar. Ze vormen de basis voor de projecten.

Ondersteuningsacties (O) zorgen voor een klimaat waarin de dienstverlening van de lokale actoren optimaal rendeert. Een efficiënte en vooral effectieve dienstverlening is slechts mogelijk als aan een aantal randvoorwaarden voldaan is. Dit behoort tot de opdracht van het lokale bestuur en heeft een looptijd van 6 jaar.

## 1. Netwerkacties en signalen

**OD N.1. De lokale, provinciale, Vlaamse en federale overheden en actoren kennen en begrijpen de Gentse sociale knelpunten die binnen hun bevoegdheid, deskundigheid of werkterrein vallen.**

### **Actie N.1.1. Publicatie en opvolging van signalen**

De signalen die vanuit de overlegfora van het lokaal sociaal beleid en de doelgroepbevragingen komen, worden jaarlijks gebundeld, gepubliceerd en verspreid naar alle relevante actoren op lokaal, provinciaal, Vlaams en Federaal niveau. Deze signalen worden terdege opgevolgd.

**OD N.2. Het verbeteren van het functionele overleg tussen de sociale actoren.**

### **Actie N.2.1. Overlegfora en –structuur**

Het ondersteuningsnetwerk van het lokaal sociaal beleid in Gent wordt geëvalueerd, en aangepast verder gezet.

### **Actie N.2.2. Gecoördineerd overzicht lokale beleidsplannen**

Er wordt een gecoördineerd overzicht gemaakt en verspreid van alle projecten en acties uit de diverse lokale beleidsplannen en -nota's die tot de strategische en operationele doelstellingen van het lokaal sociaal beleid behoren.

## 2. Ondersteuningsacties

### **OD O.1 Het verhogen van de projectmatige samenwerking tussen de lokale actoren**

#### **Actie O.1.1. LSB Projectenbureau**

De verschillende projecten van het lokaal sociaal beleid worden in een beginstadium procesmatig ondersteund (samenbrengen partners, opstellen projectfiches, rolverdeling, financiering, ...) of gecoördineerd.

#### **Actie O.1.2. Sociale Fondsenwerving**

Actieve fondsenwerving voor de financiering van de projecten.

### **OD O.2. Het verhogen van de brede, geïntegreerde eerstelijnsdienst- en hulpverlening voor iedereen in de buurt.**

#### **Actie O.2.1. Sociaal Huis**

Het concept 'Sociaal Huis' in de verschillende wijken wordt verder uitgebouwd.

### **OD O.3. Het verhogen van het aanbod aan en de toegankelijkheid van relevante kwalitatieve en kwantitatieve data die nodig zijn voor een kwaliteitsvol lokaal sociaal beleid.**

#### **Actie O.3.1. Dataverzameling en –monitoring**

Beleidsrelevante gegevens, die (potentieel) aanwezig zijn bij de lokale actoren, worden verzameld, op elkaar afgestemd en/of geregistreerd, vervolgens verwerkt in een databestand. Dit wordt toegankelijk gemaakt voor beleidsvoering. Dit gebeurt in samenwerking met de bestaande diensten voor dataverzameling en –monitoring.

### **OD O.4. Het verhogen van de betrokkenheid van alle relevante actoren en doelgroepen in het lokaal sociaal beleid.**

#### **Actie O.4.1. Verruimde beleidsparticipatie**

Er wordt een visie en bijhorend instrumentarium ontwikkeld en toegepast in samenwerking met de lokale actoren dat bijdraagt aan de (niet-politieke) beleidsparticipatie van burgers.

**OD O.5. Het verhogen van het aanbod aan en de toegankelijk van informatie en communicatie voor alle inwoners van Gent over de voor hen relevante dienstverlening, welzijns- en gezondheidszorg.**

**Actie O.5.1. Ondersteuningsnetwerk toegankelijke informatie en communicatie**

Er wordt een ondersteuningnetwerk opgericht die de informatie en communicatie van lokale actoren voor de burgers en doelgroepen toegankelijk (bekend, betaalbaar, beschikbaar, bereikbaar, bruikbaar, begrijpbaar) maakt.

**Actie O.5.2. Verfijnen en toegankelijk maken sociale kaart**

De Sociale Kaart van Gent wordt verfijnd met onder andere doelgroepen, opnamecriteria en uitleg over vakjargon en online toegankelijk gemaakt voor lokale actoren.

**OD O.6. Het verkleinen van de negatieve neveneffecten (of afwezigheid van positieve effecten) van stedelijk beleid voor specifieke doelgroepen (personen met een kritisch inkomen, ....)**

**Actie O.6.1. Cel armoedebestrijding**

Er wordt een stedelijke cel armoede opgericht die de beleidsvoorstellen van Stad en OCMW (of ieder door het stadsbestuur gesteund project of initiatief), onderzoekt op het verkleinen van de kloof tussen kansrijke en kansarme groepen. Daarnaast en daartoe zal een informatie- en communicatiestructuur opgezet worden tussen en met de armen en de Verenigingen Waar Armen Het Woord Nemen. Via inspraak en participatie zal armoede een plaats krijgen op de maatschappelijke en politieke agenda. De cel armoedebestrijding bevordert de optimale afstemming van de acties van Stad, OCMW en de lokale actoren bij het bestrijden van de armoede.

**Actie O.6.2. Proactiveren van informatie en toekenning van rechten**

Er wordt een werkgroep Proactiveren opgericht die nagaat op welke manier de meest voorkomende informatie over rechten en toekenning van rechten op een geautomatiseerde manier effectief tot bij de burgers geraakt.

## Bijlage : gebruikte afkortingen

ABIS	Afdeling Beleidsstrategie en Internationale Samenwerking
CAW	Centrum Algemeen Welzijnswerk
CGGZ	Centrum Geestelijke Gezondheidszorg
ECM	Etnisch Culturele Minderheden
EU	Europese Unie
EVC	Eerder verworven competenties
GGZ	Geestelijke Gezondheidszorg
GIB	Gewaarborgd Inkomen voor Bejaarden
GOK	Gelijke onderwijskansen
GSIW	Gent stad in werking
HVG	Huisartsenvereniging Gent
ICT	Informatie- en communicatietechnologie
IGO	Inkomensgarantie voor ouderen
LDC	Lokaal dienstencentrum
LOGO	Lokaal gezondheidsoverleg
LOK	Lokaal overleg kinderopvang
LSB	Lokaal Sociaal Beleid
LWB	Lokaal Werkgelegenheidsbureau
NIS	Nationaal Instituut voor Statistiek
NT2	Nederlands als tweede taal
NWWZ	Niet-werkende werkzoekende
OCMW	Openbaar Centrum voor maatschappelijk welzijn
OD	Operationele doelstelling
OTC	Opleidings- en tewerkstellingscentrum
PLAZZO	PLAtform ZelfZorg Oost-Vlaanderen
PWA	Plaatselijk Werkgelegenheidsagentschap
PWG	Permanente Werkgroep
ROPPOV	Regionaal Overleg Platform Participatie Oost-Vlaanderen

---

SD	Strategische doelstelling
SES	Sociaal economische status
SIT	Samenwerkingsinitiatieven inzake thuisverzorging
SOGA	Stedelijk overleg gezond asielbeleid
SVK	Sociaal verhuurkantoor
TNN	Thuistaal niet Nederlands
UZ	Universitair Ziekenhuis
VDAB	Vlaamse Dienst voor Arbeidsbemiddeling
VIG	Vlaams Instituut voor Gezondheidspromotie
VTE	Voltijdse equivalent
VVI	Verbond der Verzorgingsinstellingen
VVSG	Vlaamse Vereniging voor Steden en Gemeenten
WB	Welzijnsbureau
WEP+	Werkervaringsplan+
WGC	Wijkgezondheidscentrum
WRG	Welzijnsoverleg Regio Gent